

**Framtida organisation för regionkommun i  
Jönköpings län – regionbildningskommitténs  
förslag 2013-09-27**



***Handlingar i ärendet:***

*Landstingsstyrelsens skrivelse till landstingsfullmäktige*

*Beslutsförslag från Regionbildningskommittén 2013-09-27*

*Protokollsutdrag från landstingsstyrelsens sammanträde 2013-10-22*

Landstingsfullmäktige

## **Framtida organisation för regionkommun i Jönköpings län - regionbildningskommitténs förslag 2013-09-27**

### **Bakgrund**

Landstingsfullmäktige beslutade 2011-11-23 att till Regeringen lämna ansökan om att nuvarande Jönköpings län från och med 2015 får bilda regionkommun med regionalt utvecklingsansvar. Landstingsfullmäktige beslutade vidare att hemställa hos partidistrikt/länsförbund för i landstingsfullmäktige företrädda partier att påta sig att utgöra styrgrupp för sammanläggning av Regionförbundet i Jönköpings län och Landstinget i Jönköpings län.

Genom beslut i landstingsstyrelsen 2012-02-28, § 38 har styrgruppens (regionbildningskommitténs) uppdrag preciserats till att lägga förslag omfattande

- regionkommunens verksamhetsansvar
- regionkommunens organisation

Regionkommittén har 2013-09-27 överlämnats sitt förslag (bilaga).

### **Förslagets fortsatta hantering**

Målsättningen med bildande av regionkommun och att det regionala utvecklingsansvaret läggs på ett direktvalt regionalt organ är väl beskrivet i såväl Landstingets ansökan som i kommitténs förslag.

Det är värt att notera att regionbildningskommittén beträffande verksamhetsansvar anger att även gemensamma primärkommunala frågor med fördel kan organiseras inom regionkommunen.

#### *Regionkommunens organisation*

Regionbildningskommittén har i sitt förslag beskrivit inriktning för innehåll och organisering av regionkommunen. Beredning och fortsatt arbete med utveckling av regionkommunens innehåll och organisering sker i process mellan

landstingsstyrelsens presidium och kommunstyrelseordföranden (3). Förankring sker successivt med samtliga gruppleddare i Landstinget och med samtliga kommunstyrelseordföranden.

Landstingsdirektören har i uppdrag att i samråd med regionförbundets ledning svara för praktiska förberedelser inför bildandet av regionkommunen. Ett arbete har påbörjats med att säkra personell kompetens och en tidig lokalmässig samordning. Avstämning sker med landstingsstyrelsens och regionstyrelsens ordförande.

Regionbildningskommitténs förslag om politisk organisation jämte det som framkommer i arbetet tillsammans med länets kommuner får ligga till grund för utformning av reglementen och arbetsordning.

#### *Kommunalt forum*

En förutsättning för att uppnå mål om en positiv utveckling och tillväxt som gör länet livskraftigt är att en bred och stark samverkan mellan regionala aktörer skapas. Speciellt viktigt är en nära samverkan mellan regionkommunen och regionens primärkommuner.

Regionbildningskommitténs förslag om ett Kommunalt forum lägger en formell grund för dialog och samverkan mellan ledningar för regionkommunen och primärkommunerna. Kommunalt forum blir därmed en viktig mötesplats för information och dialog kring länets utveckling och samråd inför de beslut som ska fattas inom regionkommunen.

Ett arbete pågår tillsammans med länets kommuner för att utforma en arbetsordning som för kommunerna ger ett reellt inflytande i gemensamma frågor. I arbetsordningen kommer viktiga samverkansområden att exemplifieras.

#### *Regionförbundet avvecklas*

Efter att beslut i riksdagen fattats att Landstinget övertar det regionala utvecklingsansvaret ska beslut fattas om regionförbundets avveckling. Formen för detta beskrivs i förbundsordningen.

#### *”§ 20 Regionförbundets likvidation*

Om medlem utträtt ur Regionförbundet, eller om medlemmarna beslutat att Regionförbundet ska avvecklas ska Regionförbundet träda i likvidation. Likvidationen verkställs av styrelsen i egenskap av likvidator.

Vid skifte av Regionförbundets tillgångar i anledning av likvidationen ska den i § 16 angivna fördelningsgrunden mellan medlemmarna tillämpas”

I frågan om hur tillgångar ska skiftas redovisar regionbildningskommittén ett förslag som avviker från förbundsordningen och som innebär att kvarstående medel överförs till regionkommunen.

Liksom vid de senaste årens huvudmannaskapsförändringar mellan Landstinget och länets kommuner ska besluten samordnas och målsättningen är att fullmäktigebeslut kan fattas senast i december 2013. Inriktning för avveckling är

- att den genomförs senast 2014-12-31
- att kvarstående medel från Regionförbundet, efter samtliga avvecklingskostnader betalats, överförs till regionkommunen som utvecklingsmedel och som finansiering av uppstartskostnader.

Förslag till beslut kommer att föreläggas landstingsfullmäktige i november. Landstingsstyrelsen behandlade ärendet 2013-10-22.

### **Förslag till beslut**

Landstingsstyrelsen föreslår landstingsfullmäktige besluta

**att** godkänna Regionbildningskommitténs förslag med här redovisad inriktning för fortsatt beredning.

LANDSTINGSSTYRELSEN

Håkan Jansson  
Landstingsstyrelsens ordförande

Agneta Jansmyr  
Landstingsdirektör

# **Regionbildningskommittén**

REGIONBILDNING I JÖNKÖPINGS LÄN

## **Region Jönköpings län**

**Beslutsförslag, 2013-09-27**



Foto: Patrik Svedberg

# Innehåll

Region Jönköpings län .....	1
Förord .....	3
Bakgrund .....	4
Ansökan om regionkommunbildning .....	5
Uppdrag till utsedd styrgrupp/regionbildnings-kommitté .....	6
Vision – Mål – Syfte – Strategi .....	6
Utgångspunkter för kommittéarbetet .....	8
Uppdrag .....	8
Demokrati och ledarskap .....	8
Primärkommuner .....	8
Regional nytta .....	9
Hållbar utveckling och tillväxt .....	9
Nationell nivå .....	10
Omvärld .....	11
Geografi och identitet .....	11
Sammanhållen region .....	11
Namnfrågan .....	11
Uppgifter för regionkommunen .....	12
Allmänt .....	12
Regionkommunens verksamhetsansvar .....	12
Arbetsmarknad – Näringsliv - Attraktivitet .....	16
Folkhälsa och sjukvård .....	16
Infrastruktur – Kommunikationer - Kollektivtrafik .....	16
Politisk organisation .....	16
Allmänt .....	16
Förutsättningarna för de förtroendevalda .....	19
Regionfullmäktige .....	20
Regionstyrelse med Kommunalt forum .....	20
Nämnder .....	22
Övrig organisation .....	23
Förvaltningsorganisation .....	23
Ekonomiska förutsättningar .....	25
Genomförande och tidplan .....	26
Tidplanen för kommitténs arbete fram till september 2013 .....	27

## Förord

Landstingsfullmäktige i Jönköpings län beslutade 2011-11-22--23, § 112, att ge uppdrag till partidistrikten/länsförbunden för i Landstinget representerade partier att utgöra styrgrupp för sammanläggningen av Landstinget i Jönköpings län och Regionförbundet Jönköpings län till bildande av regionkommun.

Partierna har utsett representanter till Regionbildningskommittén som arbetat under större delen av 2012. Vid sammanträde 2013-01-24 har behandlats en första sammanhållen organisationstext, Utkast 1.

Efter remiss till partierna har förtydliganden gjorts vid sammanträde med kommittén 2013-03-20 och inarbetats i Utkast 2. Inkomna synpunkter har bearbetats och värderats.

Under maj 2013 har Förslag 2013-05-03 remitterats till Landstinget, Regionförbundet samt samtliga primärkommuner för yttrande.

Kommittén har vid sammanträde 11 juni formulerat ett FÖRSLAG, som varit föremål för en bred remiss till 13 sept 2013. Efter kommittémöte 27 september överlämnar härmed Regionbildningskommittén sitt **Beslutsförslag** till Landstingsfullmäktige.

Avsikten med föreliggande Beslutsförslag är att det tillsammans med ingiven ansökan till Regeringen ska utgöra underlag för sammanläggningsprocessen från hösten 2013 fram till genomförandet den 1 januari 2015. Regionbildningskommittén är beredd att bidra i det fortsatta arbetet.

Jönköping 2013-09-27

Anders Karlgren (M)  
Ordförande

Ulla Gradeen (S)  
Vice ordförande

Anders Pansell (KD)

Marcus Eskdahl (S)

Samuel Godrén (SD)

Etelka Huber (MP)

Martin Hytting (M)

Inga Jonasson (V)

Magnus Olofsgård (FP)

Raymond Pettersson (C)

/ Ulf Fransson  
Sekreterare

## Bakgrund

Diskussionen om bildande av mer politiskt styrda regioner har pågått i flera decennier i vårt land. Ett flertal statliga utredningar har presenterat sina analyser och förslag. Den senaste större utredningen var den så kallade Ansvarsutredningen, som tillsattes 2003 och överlämnade sitt betänkande den 27 februari 2007. Därefter har diskussionen i landet och i Jönköpings län pågått i varierande omfattning.

Regionbildning är en fråga inte enbart för Sverige utan förekommer även internationellt, inte minst inom Europeiska Unionen, där länderna i varierande grad har beslutsrätt för vissa frågor på regional nivå. Oaktat exakta definitioner av regioner kan noteras att vi har knappt 1 400 regioner inom EU, med en genomsnittsbefolkning på drygt 500 000 invånare, men med mycket stora variationer länderna emellan. För Sverige kan noteras att vi har haft och har fyra varianter av regional politisk beslutsorganisation: självstyrelseorgan, samverkansorgan, traditionell ansvarsfördelning mellan landsting och länsstyrelse samt landsting med utvecklingsansvar.

Under senare år har landets två självstyrelseorgan, Västra Götalandsregionen och Region Skåne fått status av äkta regioner (landsting med utvecklingsuppdrag), med direktval och beskattningsrätt. I flera län har landsting och kommuner enats om att bilda samverkansorgan med regeringsuppdrag om övertagande av vissa statliga uppgifter. Inför senaste allmänna val, 2010, erhöll två ytterligare län (med samverkansorgan) status av äkta region, Region Halland och Region Gotland.

**Riksdagen har genom Lag om regionalt utvecklingsansvar i vissa län (SFS 2010:630)** möjliggjort att landsting i län som uppvisar ett lokalt och regionalt initiativ får ansvara för regionalt tillväxtarbete och länsplaner för regional transportinfrastruktur (för närvarande Västra Götaland, Skåne, Halland och Gotland).

Under de senaste åren, framför allt under 2011, har diskussionen i vårt län accelererat vilket lett till en partiöverenskommelse om regionbildning för nuvarande Jönköpings läns geografi inför mandatperioden 2015–2018. Detta möjliggjorde ett beslut i Landstingsfullmäktige i slutet av 2011 att inge en ansökan om regionbildning till regeringen.

Partiöverenskommelsen slöts den 3 november 2011 och innebar, förutom att Landstinget skulle inge en regionbildningsansökan till regeringen, att den kommande regionkommunen skulle ha ett tydligt uppdrag att fördjupa samverkan med angränsande län för att i nästa steg kunna bilda region med andra angränsande län/regionkommuner.



## Ansökan om regionkommunbildning

Ansökan om regionbildning i enlighet med Lag om regionalt utvecklingsansvar, SFS 2010:630 har lämnats till regeringen efter beslut av Landstingsfullmäktige 2011-11-22—23, § 112.

I ansökan framhålls målet om en samlad demokratisk arena för regional utvecklings- och tillväxtpolitik som tillsammans med en kraftfull hälso- och sjukvårdspolitik ska möta människors behov. En positiv tillväxt ur ett socialt, ekologiskt och ekonomiskt långsiktigt perspektiv samt ökad attraktivitet är en förutsättning för ett gott liv. En regions attraktivitet handlar om förmågan att locka och behålla invånare, besökare och företag genom att erbjuda och skapa attraktiva miljöer för bland annat arbete, utbildning, boende, fritid, näringsliv, forskning, kultur och mycket annat.

Det handlar om att skapa och vidareutveckla ett konkurrenskraftigt näringsliv, en attraktiv arbetsmarknad, möjligheter till utbildning och kompetensutveckling och en hållbar infrastruktur med goda pendlingsmöjligheter för alla delar av regionen.

Genom att regionens politiker får ta ansvar för den regionalpolitiska utvecklingen i stort via direkta val kommer demokratin att fördjupas och utvecklas. De vardagsnära frågorna om utbildning, arbete och pendlingsmöjligheter som har ett större perspektiv än den egna kommunen hamnar därmed i ett regionfokus på ett tydligt sätt. I och med att även den nya regionorganisationen har beskattningsrätt ges också möjligheter till regionala satsningar av annat slag än tidigare.

Ansökan till regeringen pekar på flertalet av de faktorer som påverkar levnadsbetingelserna ur ett regionalt perspektiv. Härvidlag kommer sambandet mellan kommunerna i regionen och den nya regionala organisationen att vara utomordentligt betydelsefullt och kräver en ömsesidig dialog.

Den avslutande texten i ingiven ansökan beskriver tydligt målet och syftet med regionkommunbildningen: ”Vårt mål med att bilda regionkommun med direktvalt regionfullmäktige och egen beskattningsrätt är att genom en sammanläggning av Landstinget och Regionförbundet (samverkansorganet) kunna öka kraften i arbetet med en hållbar utveckling och tillväxt i vår region. Samarbetet med länets kommuner kan förstärkas och funktionell samverkan med grannlän och regionerna kan utvecklas inom de områden som är till gagn för berörda parter.”

Den inlämnade ansökan har resulterat i en departementsremiss (Ds 2012:55, 2012-12-10) med förslag om regionalt utvecklingsansvar i Jönköpings län. Remissen föreslår ändring av Lag (2010:630) om regionalt utvecklingsansvar i vissa län att omfatta även Jönköpings län. Remisstiden avslutades den 4 mars 2013. Inkomna yttranden är samtliga positiva till regionbildningen. Regionbildningskommitténs fortsatta arbete är planerat med hänsyn till förväntad beslutstidpunkt i riksdagen. Enligt nu gällande tidplan gäller att vårt ärende återkommer i proposition till riksdagen under september med sannolikt beslut i oktober 2013.

## Uppdrag till utsedd styrgrupp/regionbildningskommitté

Landstingsfullmäktige i Jönköpings län beslutade 2011-11-22—23, § 112, att ge uppdrag till partidistrikten/länsförbunden för i Landstinget representerade partier att utgöra styrgrupp för sammanläggningen av Landstinget i Jönköpings län och Regionförbundet Jönköpings län. Detta har resulterat i att Regionbildningskommittén har utsetts av partierna med följande ledamöter: Anders Karlgren (M) ordförande, Ulla Gradeen (S) vice ordförande, Anders Pansell (KD), Marcus Eskdahl (S), Samuel Godrén (SD), Etelka Huber (MP), Martin Hytting (M), Inga Jonasson (V), Magnus Olofsgård (FP) och Raymond Pettersson (C). De tre förstnämnda ledamöterna utgör arbetsutskott.

Kommittén har under 2012-13 haft ca 10 sammanträden för att fullgöra uppdraget och bereda ett sammanhållet förslag om organisation för kommande Regionkommun. Efter september 2013 övergår arbetet till genomförande och sammanläggning, så att den nya regionkommunens politiska organisation är klar till valet 2014 samt att den förvaltningsmässiga organisationen är startklar senast till 1 januari 2015.

Kommitténs ledamöter har tillsammans med sekreterare och med stöd av länets kommunchefsgrupp genomfört ett stort antal informationsmöten för att hämta in synpunkter från Landstinget, Regionförbundet, länets kommuner, partigrupper och organisationer i övrigt, samt på andra sätt spridit information om kommittéarbetet.

Tidsmässigt har kommittén planerat sitt arbete i enlighet med förväntat positivt beslut i riksdagen september–oktober 2013. En mer detaljerad tidplan för regionkommunarbetet återfinns under avsnittet Genomförande och tidplan, sidan 24.

## Vision – Mål – Syfte – Strategi

Vår *vision* är att skapa en demokratisk och kraftfull organisation för den regionala utvecklings- och tillväxtpolitiken samt hälso- och sjukvårdspolitiken, som i ömsesidighet och gemenskap med regionens primärkommuner skapar de bästa förutsättningar för en attraktiv miljö för människor och näringsliv i hela regionen.

Vår region är och ska vara en mycket stark tillväxtregion som utmärks av attraktivt boende, dynamiskt företagande samt ett öppet och inkluderande samhälle med god livskvalitet.

Regionens specifika ställning är ett resultat av vår sociala sammanhållning, kreativitet och skaparkraft samt den höga graden av förtroende och tillit som finns mellan regionens grupper och individer. Regionens förmåga att arbeta tillsammans för att uppnå gemensamma mål är av vital betydelse för regionens utveckling och ett särdrag som skiljer regionen från andra regioner.

Regionens *mål* är att bibehålla och stärka sin position som Sveriges främsta entreprenörsregion och vara den region omvärlden först tänker på när man hör orden

*innovationskraft och skaparanda. Vår industri och vårt näringsliv i övrigt ska även i framtiden vara dynamiskt, diversifierat och kännetecknas av förnyelse och flexibilitet.*

*Syftet med en samlad regionbildning är att öka regionens attraktivitet och skapa en **hållbar utveckling och tillväxt** ur ett socialt, ekologiskt och ekonomiskt perspektiv, **med integration och jämställdhetsaspekter** i fokus. Alla åtgärder ska gagna en befolkningstillväxt i hela regionen och åstadkomma en hög sysselsättning och social harmoni.*

Vår **strategi** är att vi tillsammans skapar förutsättningar för ett mervärde i regionbildningen för att tillvarata regionens befintliga styrkor i form av aktiv befolkning, aktivt näringsliv med inte minst framtidsinriktade tillverkningsbranscher, ett rikt kulturliv och bra hälso- och sjukvård. Allt detta ger oss det bästa av utgångsläge för att vår region ska bli en av landets starkaste tillväxtområden för boende, företagande och besökare. Vi ska gemensamt bygga en helhet av vår region och ha som målsättning en stabil och långsiktig befolkningsökning i hela regionen.

Bedrivandet av en aktiv kulturpolitik, en utbyggnad av utbildningsväsendet i form av högskolor och folkhögskolor, infrastruktur och kommunikationer, miljö- och klimatfrågor, forsknings- och utvecklingsfrågor, folkhälsa och sjukvård, internationella frågor och samhällsplanering i stort utgör angelägna uppdrag för regionkommunen. Det är således väsentligt att så många relevanta och lämpliga frågor som möjligt decentraliseras och överförs från stat/länsstyrelse till regionkommunen med en samlad politisk ledning, med ansvar för regional utveckling i hela regionen.

Vision, mål, syfte och strategi uppnås vidare genom ett starkt regionalt ledarskap, ett utvecklingsinriktat näringsliv med god kompetensförsörjning och skapandet av en gemensam arbetsmarknadsregion genom satsningar på infrastruktur och kommunikationer, allt för att skapa befolkningstillväxt som möjliggör finansiering av välfärden för regionens invånare.

Vårt arbete ska leda till en *berättelse om Region Jönköping – Småland* som hörs långt:

*Regionkommunen, primärkommunerna och många andra parter i Jönköping län har tillsammans åstadkommit ett genombrott med en befolkning som ökar i hela regionen och ett arbetsmarknadsläge som ser betydligt ljusare ut efter den framgångsrika strukturomvandlingen. I den nya regionen har tillväxtfrågorna stått i centrum och den kraftsamling som ägt rum med regionkommunen och samtliga primärkommuner har lett till ett samlat grepp över kompetensfrågorna med en påtaglig höjning av utbildningsnivån och bättre resultat i hela utbildningssektorn. Vi noterar samordnade insatser vad gäller infrastruktur och kommunikationer samt en utvecklad kollektivtrafik.*

*Regionen har blivit stark vilket resulterat i ökade satsningar från både EU och staten i vår region. Kultur bidrar aktivt till länets utveckling och tillväxt. En god hälso- och sjukvård har utvecklats till gagn för alla invånare och har samtidigt bidragit till utveckling och tillväxt. Vi är en region med höga ambitioner gällande jämställdhet och integration.*

# Utgångspunkter för kommittéarbetet

## Uppdrag

Landstingsfullmäktiges uppdrag till partidistrikten/länsförbunden att utse styrgrupp för bildande av regionkommunen, genom sammanslagning av Landstinget och Regionförbundet, tillsammans med ingiven ansökan till regeringen, utgör de grundläggande utgångspunkterna för Regionbildningskommitténs arbete.

## Demokrati och ledarskap

En fördjupad demokratisk ambition är en grundläggande faktor i den nya regionorganisationen som planeras för Jönköpings län. Genom ett samlat regionalpolitiskt organ, en regionkommun, som är direktvald genom allmänt val och som har ett samlat ansvar för såväl vardagsfrågor som mer strategiska och långsiktiga frågor med anknytning till hela regionen, skapas en stor möjlighet att arbeta effektivt med attraktivitet i bred bemärkelse. Därmed kan hållbar utveckling och tillväxt påverkas i positiv inriktning och med ökad demokrati som bas.

Fördjupad demokrati är ett mål men också ett medel för att skapa delaktighet i regionens utvecklingsarbete. Därför är det väsentligt med en regionkommunorganisation som är öppen, tillgänglig och påverkbar.

Ett direktvalt Regionfullmäktige med egen beskattningsrätt och ett tydligt ansvar för regional utveckling och tillväxt skapar förutsättningar för ett tydligt och starkt ledarskap. Legitimitet skapas även genom regionkommunens nära samverkan med primärkommunerna, näringsliv, högskola, angränsande regioner, statliga myndigheter och organisationer verksamma i regionen, för att åstadkomma utveckling och tillväxt. Genom att primärkommunerna ges inflytande i beredningsprocesser inför beslut som rör dem och den regionala utvecklingen, stärks det regionala ledarskapet ytterligare. För att nå målet med en stark region är det viktigt med en väl utvecklad dialog och samverkan mellan regionkommunen och primärkommunerna.

## Primärkommuner

Syftet med regionbildningen är en ökad attraktivitet och livsmiljö, att skapa förutsättningar för att få till stånd nödvändiga infrastruktursatsningar, en vidgad arbetsmarknadsregion och en högre kompetensnivå – allt för att skapa befolkningstillväxt som kan möjliggöra finansieringen av välfärden för regionen.

Ett mycket nära samband med regionens primärkommuner är en förutsättning för regional utveckling och en framgångsrik regionkommun. Flertalet av kommande arbetsuppgifter för regionkommunen har en stark anknytning till kommuner. Därför måste möjligheter till en aktiv samverkan och dialog med kommunerna skapas organisatoriskt mellan kommunerna och regionkommunen. På samma sätt är det viktigt med ett aktivt kommunalt engagemang och ansvarstagande i samverkansförhållandet.

I dagsläget finns samverkan inom olika områden och nivåer mellan nuvarande landsting, regionförbund och kommuner. För framtiden kan säkert gälla andra och ytterligare samverkansområden som blir aktuella och som kommunerna önskar föra in i regionarbetet.

Inom ramen för Regionförbundet finns Primärkommunala nämnden, PKN. För närvarande återfinns fyra arbetsområden inom PKN; kurs- och konferens, miljösamverkan inom länet, utbildningssamverkan på gymnasienivå samt utvecklingsplattformen FoUrum. Samtliga områden är väsentliga för regionens kommuner inom respektive ansvarsområden. FoUrum är den personellt största verksamhetsdelen och har sin inriktning gentemot kommunernas socialtjänst och omsorgsfrågor. Omkring en tredjedel av verksamheten sker i direkt samarbete med Landstinget. FoU-verksamheten finansieras till uteslutande del via statsbidrag och kommunal delfinansiering. Verksamheten är av projektkaraktär och bemannas med inlånad personal från Landstinget, kommunerna, högskolor mfl.

Regionbildningskommittén har fört samtal med PKN:s ledning liksom med företrädare för kommunerna och föreslår att PKN-verksamheterna organiseras inom kommande regionkommun. Positiva samverkans effekter bör uppstå till gagn för hela regionen inom alla PKN-områden och andra kommunsamverkansområden.

Under avsnittet Politisk organisation föreslås Kommunalt forum kopplat till Regionkommunen för att möjliggöra samverkan och dialog mellan regionkommunen och primärkommunerna i allehanda politikområden. Dessutom kan en mötesplats etableras mellan primärkommunerna inom Kommunalt forum.

## **Regional nytta**

Kommittén har vid flera tillfällen diskuterat vilka arbetsuppgifter och vilken dagordning som ska inrymmas i regionkommunen. Därvid har lagts fast att begreppet regional nytta ska vara en grundläggande utgångspunkt för kommande agenda. Detta sammanfaller med vad som framkommit vid överläggningar med primärkommunerna.

Regional nytta kan avse frågor av såväl operativ som mera strategisk karaktär. Därmed öppnar kommittén upp för att inrymma frågor och organisationer som är av blandad ägarbild i dagsläget men även frågor som för närvarande handläggs av primärkommunerna och för vissa statliga regionala uppgifter. I vissa fall kan det beröra några kommuner och regionkommunen och i andra fall samtliga kommuner. Regionbildningskommittén för i avsnittet om Politisk organisation fram förslag om Kommunalt forum, kopplat till Regionstyrelsen (kommande organisation), som arenan för dialog och samverkan mellan regionkommunen och kommunerna.

Beträffande organisationer i länet med blandad ägarbild så har detta angivits i direktiven från beslutet i Landstingsfullmäktige att särskilt beakta (se sidan 14).

## **Hållbar utveckling och tillväxt**

Regionbildningskommittén ansluter till fullo till Landstingets ansökan till regeringen om regionbildning vad gäller möjligheter och förutsättningar för långsiktigt hållbar utveckling och tillväxt i hela regionen. Genom en sammanhållen regionalpolitisk organisation, i nära

samverkan och dialog med kommunerna, kan framtidsfrågorna få ett naturligt forum. Genom egen beskattningsrätt kan också nödvändiga ekonomiska resurser tillskapas för olika utvecklingsfrågor.

Utmaningarna för den närmaste framtiden är många för en region som vår, men även i ett längre perspektiv. Globalisering och fortsatt kraftig strukturomvandling, valutaoro i omvärlden med inverkan på vår exportindustri, energi- och klimatfrågorna, migration och urbaniseringstendenser är exempel på omvärldsfaktorer som ställer stora krav på vår region. Därvid är kompetensfrågor i kombination med näringslivsutveckling av avgörande betydelse. Högskolan i Jönköping kommer att ha en stor betydelse för såväl kompetensförsörjningen i regionen som för egen forskning och utveckling. Regionkommunens förmåga att stimulera befintligt och nytt näringsliv och därmed utvecklande och skapande av nya arbetsplatser är av avgörande betydelse. Projekt av olika slag, Företagsjour och Science Park-organisation för hela regionen är viktiga inslag liksom ALMIs insatser.

För att klara framtida utmaningar är det angeläget att ta tillvara och utveckla de styrkor och kännetecken som finns i regionen idag. Det handlar om väl utvecklade företagstraditioner som finns inom tillverkningsindustri, logistik, design, hantverk och kreativa näringar liksom förmågan att anpassa sig till omvärldsförändringar. Här måste regionkommunen vara den drivande och samordnande kraften i det övergripande näringslivsarbetet. Att stimulera nyföretagande, innovationer och nya kreativa näringar genom till exempel metodutveckling och olika stödinsatser är viktiga regionala uppgifter för att skapa tillväxt.

## **Nationell nivå**

Som beskrivits i tidigare avsnitt har diskussionen om regional politisk organisation pågått under lång tid i Sverige. Kommittén kan konstatera att drygt hälften av landets nuvarande län planerar att bilda regionkommuner inför valet 2015. Förutom de redan bildade; Skåne, Västra Götaland, Halland och Gotland, har ansökningar inkommit till regeringen om bildande från 2015 från Jönköping, Kronoberg, Östergötland, Örebro, Gävleborg, Västernorrland samt Norrbotten. Dessutom planerar Jämtland och Västmanland att inge ansökningar.

Den från Landstinget i Jönköpings län ingivna ansökan har resulterat i en departementsremiss (Ds 2012:55, 2012-12-10) med förslag om Regionalt utvecklingsansvar i Jönköpings län. Remissen föreslår ändring av Lag (2010:630) om regionalt utvecklingsansvar i vissa län att omfatta även Jönköpings län. Beslut i ärendet väntas till hösten 2013 (proposition är planerad till september 2013).

Den 17 december 2012 presenterades betänkandet Statens regionala förvaltning, SOU 2012:81. Utredningen innehåller förslag gällande länsstyrelseorganisation, det regionala utvecklingsansvaret och statliga myndigheters regionala indelning. Förslagen berör i olika delar regionkommunbildningen men hindrar på intet sätt arbetet utan biträder snarast ett samlat regionalpolitiskt agerande. Gällande geografi för länsstyrelserna och vissa statliga verk och myndigheter finns förslag som berör regionkommunbildningens innehåll och arbete. Enligt regeringbesked i maj månad 2013 planeras inga förändringar gällande länsstyrelsernas geografiska organisation.

## Omvärld

Regionaliseringsprocessen är inte enbart ett diskussionsämne i vårt land utan finns inom hela vår europeiska omvärld, såväl inom som utom EU. Våra nordiska grannländer har genomgått sina reformer och Europa i övrigt har haft en regionalisering sedan lång tid tillbaka. Inom EU finns flera regionala samverkansorganisationer, varibland Landstinget i Jönköpings län sedan ett antal år varit en mycket aktiv medlem i AER, Assembly of European Regions. Regionförbundet bedriver i samarbete med Högskolan i Jönköping och med regionförbunden och lärosätena i Kalmar, Blekinge samt Södra Småland ett Europakontor i Bryssel sedan 2010. Härutöver finns Regionkommittén inom EU för att tillgodose regionala intressen av skilda slag.

## Geografi och identitet

Kommittén konstaterar att en diskussion förekommit i vårt län om vilken geografi en kommande regionkommun ska omfatta. Den nuvarande politiska överenskommelsen innebär att befintlig geografi för Jönköpings län ska gälla för ansökan till regeringen avseende nästa mandatperiod med början 2015.

Oaktat geografi är det ytterst angeläget att identitet och delaktighet blir föremål för omfattande arbete i den nya organisationen. Detta är mycket angelägna frågor med anknytning till legitimitet och trovärdighet och därmed till demokrati i grunden. Dessutom är identitet en kulturfråga av djupare slag och som måste ha sin plats på regionkommunens agenda. Föreslagen Regionstyrelse med arbetsutskott bör vara hemvisten för dessa frågor.

## Sammanhållen region

Regionkommunens uppgift är att på alla sätt och inom alla områden knyta samman regionen. Målet är att dagens, i vissa avseenden, funktionella uppdelning i tre geografiska delar integreras till en helhet vilket är en förutsättning för tillväxt i samtliga kommuner. Här kan frågan om primärkommuners intresse av att i regionkommunen samla vissa frågor stärka ambitionen om en sammanhållen region.

Ett arbete med en form av Sammanhållningspolitik för regionen bör ske.

Samverkan med landets storstadsområden samt med angränsande regioner i norr, söder, öster och väster är nödvändigt för att stimulera framtida tillväxt.

## Namnfrågan

Namnfrågan för den kommande regionbildningen för Jönköpings län har diskuterats ingående inom kommittén. Utgångspunkten har varit att finna ett namn utifrån begrepp som identitet, varumärke och kommunneutralt namn. Utifrån detta föreslår Regionbildningskommittén som namn för regionbildningen *Region Jönköpings län*.

Yttranden har redovisat förslag såsom Region Småland, Region Norra Småland, Region Jönköping och Region Jönköping Småland.

# Uppgifter för regionkommunen

## Allmänt

Gällande uppgifter för kommande regionkommun utgår Regionbildningskommittén från direktiven i landstingsfullmäktiges beslut. Protokollsskrivningen är som följer:

*”Inför bildande av regionkommun 2015 påbörjas ett arbete som har sin utgångspunkt i regionansökan och målen om en fortsatt stark utveckling inom hälso- och sjukvården och ett kraftfullt regionalt tillväxarbete.*

*Styrgruppens uppdrag är att för landstingsstyrelsen och regionstyrelsen föreslå dels vilka uppgifter/ansvar som ska läggas på regionkommunen och dels hur regionkommunen ska organiseras för att på bästa sätt svara upp emot målen för bildande av regionkommun.*

## Regionkommunens verksamhetsansvar

*Styrgruppen prövar och föreslår vilka verksamheter som ska ingå i regionkommunens ansvar förutom Landstingets och Regionförbundets nuvarande ansvar. Detta avser bland annat:*

- *verksamheter med blandad ägarbild*
- *organisation för övergripande uppgifter som idag hanteras inom ramen för primärkommuner i samverkan*
- *omfattning av uppgifter som överförs från länsstyrelsen avseende regionalt tillväxtarbete och länsplaner för regional infrastruktur*
- *miljö- och energifrågor enligt vad som framkommit i kommunernas remissvar över regionansökan.”*

I Landstingets flerårsplan, Regionförbundets regionala utvecklingsdokument (RUP och RUS) och budgetdokument samt i regionansökan lyfts väsentliga utvecklingsområden fram för att skapa regional tillväxt. Därutöver finns ytterligare gediget underlagsmaterial presenterat i Tillväxtpolitik för Region Jönköping (2010), OECD Småland-Blekinge (2012) och Analys av kompetensbehov inom Småland och Blekinge (2012) m.fl.

Kommittén har ägnat mycket tid åt diskussion över vilka uppgifter som ska inrymmas inom Regionkommunen. Samtal med förtroendevalda inom primärkommunerna, Landstinget och Regionförbundet har givit vid handen att det optimala förhållningssättet ska vara ”allt in” och därefter se vilka uppgifter som inte är lämpliga. Förutom landstingsfullmäktiges beslut har diskussioner förts utifrån regional nytta, attraktivitet, utveckling och tillväxt, rådande diskussioner inom regionen och landet och internationellt samt olika framtidsbilder m.m.

Det regionala utvecklingsansvaret, sett ur ett statligt perspektiv, innefattar i huvudsak frågor kring:

- utarbetande av regionala utvecklingsprogram och strategier (RUP/RUS)
- utarbetande av länstransportplaner (LTP)
- frågor kring infrastruktur
- kompetensplattform – särskilt uppdrag om samverkan kring kompetensförsörjning



- hantering av statliga projektmedel för regional tillväxt
- hantering av EU:s strukturfonder – programarbete, beredning av projekt m.m.

Dessa områden ska ses som obligatoriska för den organisation som innehar det regionala utvecklingsansvaret – för närvarande Regionförbundet Jönköpings län.

Vid sidan om detta kan tillkomma nya statliga uppdrag av olika slag. Det kan avse bostadsförsörjning, inventering av industrimark, jämställdhet i det regionala utvecklingsarbetet och samordning i samband med onormala varsellägen m.m.

Kommittén har efter noggrann analys av en bred lista av arbetsområden sorterat dessa i tre huvudsakliga arbetsområden med starka ömsesidiga samband. Rubrikerna för dessa områden föreslås bli **Arbetsmarknad – Näringsliv - Attraktivitet, Folkhälsa och sjukvård samt Infrastruktur – Kommunikationer - Kollektivtrafik**. Dessutom föreslås Regionstyrelsen ansvara för vissa **övergripande frågor**.

Samtliga tre områden finns under ”paraplytexten” *Utveckling och tillväxt*. De tre arbetsområdena bildar samtidigt grunden för arbetsfördelning mellan olika politiska organ under Regionstyrelsen.

Bakgrunden till en uppdelning på tre ansvarsområden är såväl praktisk som innehållsmässig. Det är ett försök att hålla samman hälso- och sjukvårdsfrågorna i bred bemärkelse inklusive tandvård. Folkhälsofrågorna är likaså placerade i detta ansvarsområde. Men det bör uppmärksammas att alla delar inom området påverkar de två övriga i hög utsträckning, inte minst Arbetsmarknad – Näringsliv - Attraktivitet.

Inom Infrastruktur-Kommunikationer-Kollektivtrafik har samlats stora politiska arbetsområden av väsentlig betydelse för regionutvecklingen. Dessutom har tillförts frågor om miljö, energi och klimat.

Det tredje ansvarsområdet Arbetsmarknad – Näringsliv - Attraktivitet har byggts utifrån alla de faktorer som påverkar attraktivitet och regionens utveckling och tillväxt i stort. Här återfinns för utveckling och tillväxt angelägna kulturfrågor liksom kompetens och utbildning, samt arbetsmarknad och näringsliv i bred bemärkelse.

Som nämnts ovan har Regionstyrelsen föreslagits ha ansvar för vissa övergripande frågor som demokrati och delaktighet, integration och jämställdhet, kommunfrågor, visions- och utvecklingsfrågor, forskning och omvärldsanalys samt internationellt och olika EU-frågor. Strategiska frågor angående ekonomi, kommunikation, administration, fastigheter, personal, IT, inköp, e-frågor m m till hör Regionstyrelsen.

Det bör starkt betonas de inbördes samband som råder mellan de tre ansvarsområdena och Regionstyrelsen. Likaså ska uppmärksammas att det inte ska sättas likhetstecken mellan politisk organisation och förvaltningsorganisation.

Ansvarsfördelningen mellan de olika arbetsområden bör ses som preliminär och vara föremål för kontinuerlig analys och omprövning.

Gällande uppdraget att studera organisationer med blandad ägarbild har länets kommunchefsgrupp gjort denna analys gällande områden som; Smålands Turism AB, Naturbruksgymnasier, Jönköpings läns museum, Mediacenter samt Smålands Konstarkiv. Dessa verksamheter har studerats utifrån: regional nytta/operativ eller strategisk nivå/aktuella förändringar/långsiktiga trender/samverkan på sikt/associationsform/finansiering/ förändringsmöjligheter/ övriga aspekter. Här ska uppmärksammas att Mediacenter i Jönköping är ett kommunalförbund mellan länets 13 kommuner, varför denna fråga inte direkt ankommer på Regionbildningskommittén.

Det finns inom länet ytterligare ett stort antal organisationer med blandad ägarbild men också driftansvarsbild, med stark anknytning till kommande regionkommunuppgifter, som bör analyseras inför den 1 januari 2015. Det gäller bland annat Regionförbundets avtal om gemensamt Brysselkontor, Energikontor Norra Småland, Enterprise Europe Network (EEN), Jönköping Airport och olika utvecklingsprojekt som samfinansieras m.fl. Vissa av de nämnda organisationerna kan utan djupare analys ingå i regionkommunens ansvar medan vissa andra föreslås bli föremål för dialog.

Härutöver finns ett antal organisationer som Landstinget för närvarande är delägare i, såsom ALMI Företagspartner AB med staten, Bostadsbyggen i Jönköping AB med Riksbyggen ekonomisk förening samt TvNO Textilservice AB med Landstinget i Östergötland och Norrköpings kommun. Denna typ av ägarförhållanden bedöms inte påverkas av den nya organisationsbildningen.

Ytterligare samverkansorganisationer är Samordningsförbunden som finns i olika delar av länet med Arbetsförmedlingen, Försäkringskassan, Landstinget och kommunerna. Dessutom har vi medlemskap mellan kommunerna och Regionförbundet i Science Park för Jönköpings län. Science Park-aktiviteterna i länet föreslås utredas i syfte att nå en samordning.

Folkrörelsearkivet är en annan organisation där Landstinget och kommunerna jämte många andra organisationer och föreningar är medlemmar.

Regionförbundet är dessutom medlem i flera infrastrukturella samarbetsorganisationer. Landstingets nuvarande medlemskap i Sveriges Kommuner och Landsting (SKL) förblir oförändrat.

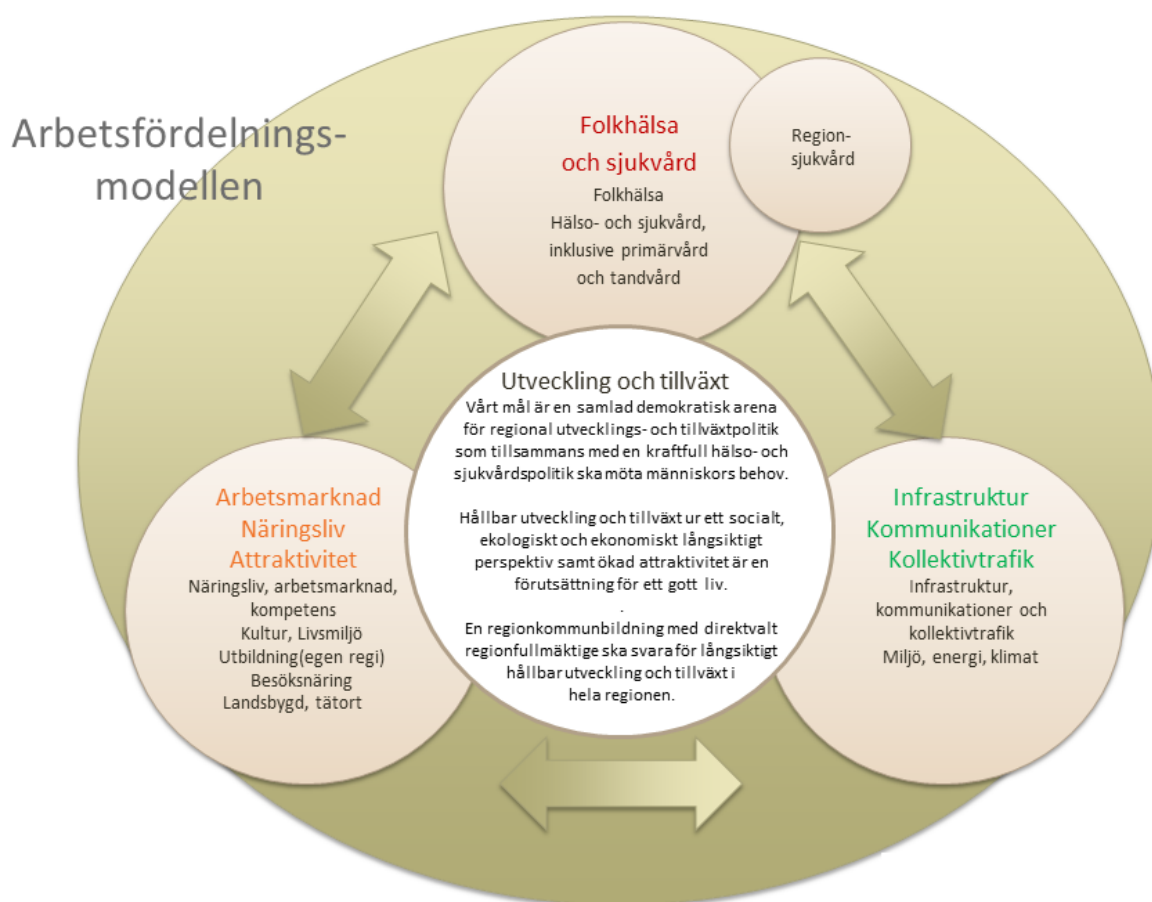
**Sammanfattningsvis** kan sägas att en fördjupad dialog behövs och ska enligt kommitténs bedömning ske gällande Enterprise Europe Network (EEN), Jönköping Airport samt Science Park och dessutom kan finnas anledning att primärkommunerna analyserar fortsatt roll och organisation för Mediacenter.

I övrigt bedömer kommittén att organisationer som antingen Landstinget eller/och Regionförbundet är ägare / delägare i eller finansiär till ska ingå i kommande organisations ansvar.

Beträffande uppdrag i övrigt för andra arbetsområden som samverkan mellan kommuner i stort liksom miljö- och energifrågor föreslås i denna promemoria att dessa bör finnas inom regionkommunorganisationen när så anses lämpligt.

Angående länsstyrelsefrågor hänvisar kommittén till framlagt betänkande, SOU 2012:81, beträffande eventuellt överförande av statliga uppgifter till regionkommuner. Kommittén ser det som naturligt att ansvar för ytterligare statliga uppgifter flyttas till regionkommunen. Besked i dessa frågor kan väntas i regleringsbrev inför 2015.

Nedan redovisar kommittén den principiella arbetsfördelningsmodellen.



## **Arbetsmarknad – Näringsliv - Attraktivitet**

Faktorer som är av grundläggande betydelse för utveckling och tillväxt är arbetsmarknad och näringsliv och ett antal faktorer som är starkt förknippade med dessa områden i form av kompetens och utbildning, kultur (med kulturplan) och livsmiljö, besöksnäring/turism, landsbygd/tätort, m fl, har kommittén grupperat i ett sammanhang under rubriken Arbetsmarknad – Näringsliv – Attraktivitet.

## **Folkhälsa och sjukvård**

Ett stort och viktigt arbetsområde för attraktivitet och utveckling i regionen utgörs av Folkhälsa och sjukvård. Området kommer att ha den största andelen av regionkommunens budget samt det till numerären största antalet anställda. Kommittén har här föreslagit att folkhälsa och sjukvård inklusive primärvårdsfrågor samt tandvård samlas i ett ansvarsområde.

Nuvarande samarbete med landstingen i Kalmar och Östergötland inom ramen för regionsjukvårdsnämnden fortsätter.

## **Infrastruktur – Kommunikationer - Kollektivtrafik**

De arbetsområden som kommittén föreslår ska ingå i detta politikområde är frågor rörande infrastruktur, kommunikationer och kollektivtrafik. Näralliggande område som miljö, energi samt klimat finns också inom detta område.

**Övergripande politiska frågor** som demokrati och delaktighet, integration och jämställdhet, kommunfrågor, visions- och utvecklingsfrågor, forskning och omvärldsanalys samt internationellt och olika EU-frågor föreslås sortera under regionstyrelsen som kan inrätta särskilda organ för vissa av dessa frågor. Strategiska frågor angående ekonomi, kommunikation, administration, fastigheter, personal, IT, inköp, e-frågor m fl återfinns inom regionstyrelsens ansvarsområde.

## **Politisk organisation**

### **Allmänt**

Kommittén har vid flera tillfällen diskuterat på vilket sätt en kommande politisk organisation bäst ska svara upp mot ställda ambitioner och visioner för regionkommunbildningen. Utgångspunkterna för lagt förslag är en organisation som präglas av fördjupad demokrati, enkelhet, tydlighet och effektivitet.

Av direktiven till styrgruppen framgår:

*Styrgruppen ska lägga förslag på*

- *hur den politiska organisationen och tjänstemannaorganisation för regionkommunen ska formas så att en effektiv styrning och ledning uppnås*
- *hur demokratin kan stärkas och utvecklas så att hela regionen får en lokal förankring och representation (fullmäktiges storlek, valkretsindelning etc.).*

Regionbildningskommittén lägger fram ett förslag till politisk organisation som grundas på givna direktiv och de utgångspunkter som kommittén har formulerat efter samtal och remissen som förberedde ansökan om bildandet.

Den nya organisationen innebär en ny regionalpolitisk förutsättning med ett direktvalt fullmäktige för de samlade regionala politiska frågorna.

Det för med sig att regionkommunen kommer att svara för en betydligt bredare politisk arena än tidigare Landsting och Regionförbund. Många fler politikområden kommer att samlas genom sammanslagningen och fler kan tillkomma om kommunerna finner det möjligt och angeläget att föra frågor till den regionala nivån liksom om staten väljer att föra över ytterligare ärenden till regionkommunorganisationen.

Det betyder att ett mycket stort antal politikområden kommer att samlas inom en och samma regionalpolitiska organisation, samtliga angelägna och betydelsefulla för regionens utveckling och tillväxt och gemensamma välfärd. Kommittén har därför med hänsynstagande till inkomna remisser ansträngt sig för att kombinera olika synpunkter till en helhet som i möjligaste mån tillgodoser intentionerna i inkomna yttranden.

Kommittén föreslår ett *Regionfullmäktige med tillhörande Valberedning och Revision samt Patientnämnd och Parlamentarisk nämnd* (inriktad på politiska organisationen m.m.).

Vidare föreslås *en styrelse i form av Regionstyrelse* med samlat ansvar för verksamhet, ekonomi och finansiering. Till regionstyrelsen föreslås höra ett *Arbetsutskott*, med funktion av budget- och bokslutsutskott. De övergripande verksamhetsmålen och resursfördelningen inom regionkommunen åvilar styrelsen och fullmäktige, för såväl drift som investering inom samtliga politikområden. Till styrelsen och dess AU föreslås höra frågor som demokrati och delaktighet, integration och jämställdhet, kommunfrågor, visions- och utvecklingsfrågor, forskning och omvärldsanalys samt internationellt och olika EU-frågor. Regionstyrelsen kan inrätta särskilda organ för vissa av dessa frågor. Strategiska frågor angående ekonomi, kommunikation, administration, fastigheter, personal, IT, inköp, e-frågor m fl till hör Regionstyrelsens ansvarsområde.

Till regionstyrelsen föreslås ett dialog- och samverkansorgan tillsammans med representanter för samtliga primärkommuner bildas, Kommunalt Forum, dock utan beslutanderätt.

För att ingående kunna ta del i sakfrågorna gällande samtliga politikområden inom regionkommunens ansvarsområden föreslås tre stora och viktiga politiska ansvarsområden, med tillhörande politiska organisationer, i enlighet med tidigare skisserad arbetsfördelningsmodell (Arbetsmarknad – Näringsliv - Attraktivitet, Folkhälsa och sjukvård samt Infrastruktur – Kommunikationer - Kollektivtrafik). Dessa tre politiska organ föreslås

ha uppgifter att noggrant följa respektive verksamheter i form av uppföljning och beslut om vissa utredningsuppdrag, ha initiativrätt och till Regionstyrelsen framlägga förslag rörande verksamheter, bereda motioner och remisser m.m. Långtgående beslutsdelegationer ska gälla för de tre organen.

Organen föreslås vara *Nämnd för Arbetsmarknad – Näringsliv – Attraktivitet, Nämnd för Folkhälsa och sjukvård samt Nämnd för Infrastruktur – Kommunikationer – Kollektivtrafik*. Dessutom kan dessa organ inom sig tillsätta temporära arbetsgrupper/utskott för exempelvis vissa omfattande frågor.

Reglementen och delegationsordningar för hela regionkommunorganisationen beslutas av Regionfullmäktige, liksom en arbetsordning för Kommunalt forum. Utgångspunkten är att beslutsstrukturen ska bilda en helhet för hela organisationen, med tydligt ansvar och sammanhängande befogenheter.

Kommitténs mening är att kommande reglementen ska vara tydliga i sin struktur med en Regionstyrelse som svarar för ledning och samordning av nämnderna som har ansvar och befogenheter inom ramen för beslutad verksamhetsplan och budget och i enlighet med Regionfullmäktiges och -styrelsens uppdrag.

Reglemente och delegationsordning möjliggör såväl avgränsning som utvidgning av berörda organs ansvar och befogenheter.

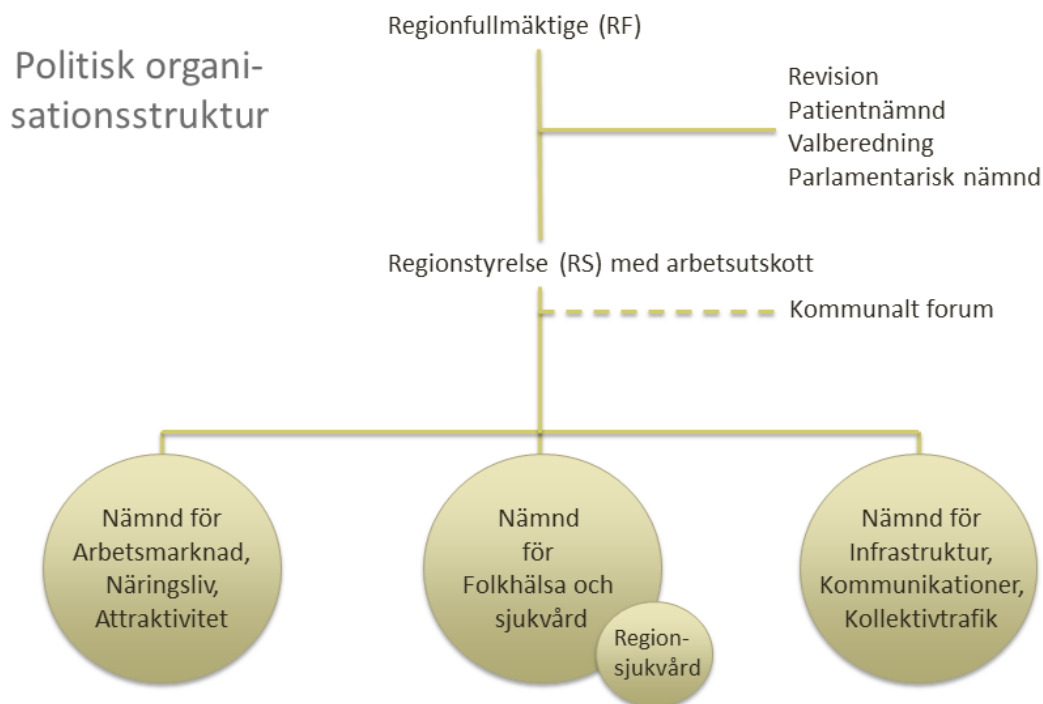
Kommittén bedömer det som väsentligt att föreslagen parlamentarisk nämnd, som består av representanter för samtliga partier i Regionfullmäktige, får i uppdrag att kontinuerligt under mandatperioden följa frågan om nämndernas uppdrag, ansvar och befogenheter.

Kommittén anser föreslagen organisation som demokratisk och öppen, den möjliggör politiskt inflytande, den är effektiv och sparsam i ett nytt politiskt landskap med möjlighet att förändras successivt.

Inom kommittén har en analys gjorts av nuvarande politisk organisation för såväl Landstinget som Regionförbundet. Erfarenheter har diskuterats och lett fram till lagt förslag.

Beträffande valkretsindelning för kommande regionkommunval (formellt landstingsval) har kommittén valt att behålla nuvarande ordning med befintliga sju valkretsar (Habo–Mullsjö–Jönköping väster, Jönköping öster, Nässjö, Tranås–Aneby–Eksjö, Vetlanda–Sävsjö, Värnamo–Vaggeryd samt Gislaved–Gnosjö) för valet i september 2014 gällande mandatperiod 2015–2018. Kommittén har diskuterat att det inför kommande perioder kan finnas anledning till justering av valkretsar. Föreslagen Parlamentarisk nämnd får i uppdrag att analysera framtida valkretsindelning.

Nedan redovisar kommittén den principiella politiska organisationsstrukturen:



## Förutsättningarna för de förtroendevalda

För att stärka den politiska grundinformationen för i kommande Regionfullmäktige (formellt landstingsfullmäktige enligt nuvarande lagstiftning) representerade partier, har kommittén diskuterat frågan på vilket sätt ekonomiska möjligheter ska ges till partierna och gjort jämförelse med nuvarande principer i Landstinget. Även möjligheten till politiska sekreterare har diskuterats. Syftet är att stärka demokratin och möjligheterna till politiskt arbete för alla partier som valts in i Regionfullmäktige.

Samtliga i landstingsfullmäktige representerade partier medges insynsplatser i Regionstyrelsen och i Kommunalt forum. Därtill kan dessa partier även få insyn i AU vid särskilda tillfällen, liksom rådande ordning idag, t ex vid budgetberedningen i Landstinget.

Kommittén har utifrån sitt uppdrag om hur den politiska organisationen ska se ut, att ge förslag på förutsättningarna för de politiska partierna att verka, som väljs in i

regionfullmäktige. Det handlar om exempelvis antal regionråd, gruppförutsättningar, arvodering etc. Till grund för det är valresultatet.

Kommittén hemställer till de politiska partierna att lägga förslag till fullmäktige i god tid före valet 2014.

Efter inkomna yttranden anser kommittén att erforderliga partiresurser ska skapas för att möjliggöra politiskt arbete för samtliga i Regionfullmäktige representerade partier, gällande såväl majoritet som minoritet.

## **Regionfullmäktige**

Kommittén har efter flera diskussioner valt att lägga fram förslag gällande antalet ledamöter i kommande Regionfullmäktige. Nuvarande Landstingsfullmäktige har 81 ledamöter medan Regionförbundet har 33 (22 från primärkommunerna och 11 från Landstinget). Kommittén framlägger förslag om 81 ledamöter med bibehållen valkretsindelning.

Frågorna för fullmäktige är sedvanliga för det högsta beslutande organet med målformulering, uppföljning, verksamhetsplan och budget, bokslut och andra principiella frågor liksom motioner och interpellationer m.m. Kommunallagen (KL) kap 3, § 9 anger fullmäktiges uppgifter.

Till Regionfullmäktige föreslås, enligt gängse ordning, höra Valberedning och Revision liksom Patientnämnd (5+5) samt Parlamentarisk nämnd, med uppgift att följa de politiskt organisatoriska frågorna inom hela regionkommunorganisationen. Parlamentariska nämnden bereder även ärenden avseende förtroendemannaersättningar och består av representanter för samtliga partier.

Presidiet till Regionfullmäktige leder arbetet i enlighet med arbetsordning för fullmäktige.

## **Regionstyrelse med Kommunalt forum**

Regionbildningskommittén har enats om att föreslå en samlad styrelse för all verksamhet och med tillsyn över de politiska organen, liksom utövande av ägarskap över bolag och stiftelser m.m. Styrelsen har att svara för strategiska frågor inom alla politikområden och i övrigt följa gällande lagstiftning.

Kommunallagen (KL) kap 6 anger tydligt styrelsens uppgifter i §§1-4.

§ 1 Styrelsen skall leda och samordna förvaltningen av kommunens eller landstingets angelägenheter och ha uppsikt över övriga nämnders verksamhet.

§ 2 Styrelsen skall uppmärksam följa de frågor som kan inverka på kommunens eller landstingets utveckling och ekonomiska ställning.

Styrelsen skall också hos fullmäktige, övriga nämnder och andra myndigheter göra de framställningar som behövs.



§ 3 Styrelsen får från övriga nämnder, beredningar och anställda i kommunen eller landstinget begära in de yttranden och upplysningar som behövs för att styrelsen skall kunna fullgöra sina uppgifter.

§ 4 Det åligger styrelsen särskilt att

1. bereda eller yttra sig i ärenden som skall handläggas av fullmäktige med de begränsningar som framgår av 5 kap. 29-32 §§,
2. ha hand om ekonomiska förvaltningen,
3. verkställa fullmäktiges beslut, och
4. i övrigt fullgöra de uppdrag som fullmäktige har lämnat över till styrelsen.

Antalet ledamöter i Regionstyrelsen föreslås till 15 (med 15 ersättare). Ersättare har närvaro- och yttranderätt.

Kommittén föreslår att ett beredande Arbetsutskott inrättas, med fem ledamöter och fem ersättare. Gällande representativitet i olika organ utgår detta från kommande fullmäktigefördelning.

Regionstyrelsen föreslås få arbetsuppgifter enligt ovan, innebärande samlat ansvar för verksamhet, ekonomi och finansiering. Till regionstyrelsen föreslås höra ett *Arbetsutskott*, med funktion av budget- och bokslutsutskott. Till styrelsen och dess AU föreslås höra frågor som demokrati och delaktighet, integration och jämställdhet, kommunfrågor, visions- och utvecklingsfrågor, forskning och omvärldsanalys samt internationellt och olika EU-frågor. Särskilda organ för vissa av dessa frågor kan inrättas. Strategiska frågor angående ekonomi, kommunikation, administration, fastigheter, personal, IT, inköp, e-frågor m fl föreslås tillhöra regionstyrelsen och dess arbetsutskott.

Till Regionstyrelsen hör Kommunalt forum. Syftet med detta forum är att vara mötesplats och kontaktyta mellan regionkommunen och regionens kommuner. Som beskrivits tidigare i denna PM förutsätter en framgångsrik regionbildning ett omfattande kommunalt engagemang och inflytande på många frågor, då dessa har en stark kommunal anknytning. Detta gäller nästintill alla frågeområden men i synnerhet arbetsmarknad, näringsliv, infrastruktur, kommunikationer, trafik, folkhälsa och sjukvård, kompetens- och utbildningsfrågor samt kulturärenden m.m. FoUrum-frågor har sin naturliga plats i detta forum.

Det Kommunala forumet kan användas som remissinstans och beredningsorgan i ett antal frågor med kommunal anknytning. Den mer tekniska beskrivningen av processen får utvecklas senare.

Kommittén föreslår att Kommunalt forum består av två representanter från respektive kommun inom regionen (majoritets- och minoritetsföreträdare och att Jönköpings kommun ges möjlighet ha två ytterligare representanter) jämte tre representanter för Regionstyrelsen samt respektive ordförande i de tre politiska organen knutna till Regionstyrelsen. Detta innebär sammanlagt sex personer från regionkommunen. Forumet leds av Regionstyrelsens ordförande.

Primärkommunerna representeras av kommunstyrelsen, men kan i särskilda ärenden företrädas av facknämnd, beroende av dagordning.

Kommittén vill understryka vikten av dialog och samverkan inom forumet samt nätverksbyggande på flera nivåer. Forumet kan användas som dialogmöjlighet med andra regionalt viktiga organ som länsstyrelse och överläggningar med statliga verk och myndigheter m fl. Nuvarande beredningsmöten mellan landsting och kommuner ersätts av Kommunalt forum.

En bred och stark samverkan mellan regionala aktörer är en förutsättning för en positiv utveckling och tillväxt som gör länet livskraftigt och ger grund för att långsiktigt kunna tillgodose befolkningens behov. Speciellt viktigt är en nära samverkan mellan regionkommunen och regionens primärkommuner.

Kommunalt forum i egenskap av enbart primärkommunala företrädare är beslutsorgan för de primärkommunala verksamheter som organiseras inom regionkommunen.

Kommunalt forum sammanträder månatligen på bestämd veckodag. Forumet kan, utan representanter för regionkommunen, användas som mötesplats för regionens primärkommuner för allehanda diskussioner.

## Nämnder

Regionbildningskommittén har noga övervägt på vilket sätt det politiska arbetet ska utövas i kombination med arbetet i Regionstyrelsen. Kommittén är inte enig i detta förslag. Övervägandena har lett fram till att tre politiska organ i huvudsak ansvarar för de tre arbetsområden som tidigare redovisats – Arbetsmarknad – Näringsliv - Attraktivitet, Folkhälsa och sjukvård samt Infrastruktur – Kommunikationer - Kollektivtrafik– och bör vara grunden i det politiska arbetet. Respektive politiskt organ förutsätts ledas av ett regionråd. Det är mycket väsentligt, nödvändigt och naturligt att ett nära samband finns *mellan* de tre politiska organen och *gentemot* Regionstyrelsen med hänsyn till ärendenas starka inbördes förhållande. Regionbildningskommittén föreslår att Arbetsmarknad – Näringsliv – Attraktivitet, Folkhälsa och sjukvård samt Infrastruktur – Kommunikationer - Kollektivtrafik benämns nämnder.

Kommittén har fört en djup diskussion om nämnder alternativt beredningar. Nämnder har mer vidgade ramar för sitt beslutfattande än vad beredningar normalt har. Dessutom kan ledamöter och ersättare i nämnd väljas bland personer utanför Regionfullmäktige. Kommittén förordar att ledamöter och ersättare väljs bland invalda i Regionfullmäktige. Ledamöter i beredningar väljs inom regionfullmäktigekretsen.

Beträffande ansvar och befogenheter ska detta förtydligas och regleras i form av reglemente för respektive politiskt organ. Regionbildningskommittén föreslår att tre politiska organ till Regionstyrelsen bildas med ansvar för verksamhet och budget samt rapportering, i den omfattning som fullmäktige och styrelse beslutat, inom respektive område och med antal ledamöter enligt nedanstående. Ordförande i respektive organ förutsätts vara ledamot i Regionstyrelsen och föreslås benämnas regionråd. Kommittén har ej tagit ställning till antalet regionråd och ej heller arvodering i övrigt.

Ersättare har närvaro- och yttranderätt. Kommittén förutsätter att samordning mellan nämnderna utvecklas successivt. Regionbildningskommittén har ej närmare diskuterat regionrådsfunktionen och uppgifter för dessa.

En annan principiell fråga är på vilket sätt den nya organisationen kommer att uppträda i sin roll som myndighet. Det kan avse trafikområdet liksom hälso- och sjukvårdssektorn och eventuellt andra områden i framtiden. Förslaget innebär att frågorna bereds/handläggs inom respektive ansvarsområde.

- *Nämnd för Arbetsmarknad – Näringsliv - Attraktivitet, 15 ledamöter och 15 ersättare*  
Näringsliv, arbetsmarknad, kompetens (alla nivåer) /högskola och egen utbildning, besöksnäring, kultur/livsmiljö m.m. Tillväxtråd och Kompetensråd.
- *Nämnd för Folkhälsa och sjukvård, 15 ledamöter och 15 ersättare*  
Samlat ansvar för folkhälsa, primärvård, sjukhus, tandvård m.m.  
Regionsjukvårdsfrågor/-nämnd. Läns pensionärsråd och Råd för funktionsnedsättning.
- *Nämnd för Infrastruktur – Kommunikationer - Kollektivtrafik, 15 ledamöter och 15 ersättare*  
Infrastruktur, kommunikationer, kollektivtrafik (sambetalda resor)  
Miljö, energi, klimat.

## Övrig organisation

Andra politiskt sammansatta organ, helt eller delvis, som tillhör Landstinget i Jönköpings län och Regionförbundet Jönköpings län förutsätts återfinnas i den nya regionkommunorganisationen; Läns pensionärsråd, Råd för funktionsnedsättning, Tillväxtråd och Kompetensråd m fl.

## Förvaltningsorganisation

Regionbildningskommittén har inte som ambition att i detalj lägga fram förslag om förvaltningsorganisation, utan föreslår riktlinjer för det närmare organisationsarbetet. I Landstingsfullmäktiges beslut, som direktiv till styrgruppen, formulerades en grundläggande riktlinje om tjänstemannaorganisationen på följande sätt:

*Styrgruppen ska lägga förslag på*

- *hur den politiska organisationen och tjänstemannaorganisation för regionkommunen ska formas så att en effektiv styrning och ledning uppnås*

Styrgruppen föreslår att överlämna det närmare arbetet om förvaltningsorganisationen till nuvarande landstingsdirektör att, efter samråd med Kommunchefergruppen, framlägga förslag. Kommunchefergruppen består av landstingsdirektören (ordf), regiondirektören, samtliga kommunchefer (motsv), ekonomidirektör samt regional utvecklingsdirektör från landstinget. Speciellt inbjudna är länsrådet samt rektor från Högskolan.

Principiellt beslut om förvaltningsorganisation bereds inom sammanläggningsprocessen och fattas av Landstinget.

Erfarenheter från Landstinget och Regionförbundet kommer att bilda grund för det fortsatta arbetet. Det förändringsarbete som för närvarande pågår inom Landstinget och Regionförbundet kommer att bedrivas vidare under den närmaste tiden, med hänsynstagande till kommande sammanslagning.

Hälso- och sjukvårdsuppgifterna kommer i mindre grad att beröras av den kommande sammanslagningen mellan Landstinget och Regionförbundet.

Som riktlinjer för arbetet med den kommande förvaltningsorganisationen vill kommittén föra fram:

- Regiondirektör (blivande) leder förvaltningsorganisationen i sin helhet
- Tydlighet kring strategiskt och operativt arbete
- Organisationen för regionala frågor har sin utgångspunkt i den regionala utvecklingsstrategin, som efter beslut i Regionstyrelsen (nuvarande) fortsätter som samarbete mellan Landstinget och Regionförbundet
- Samverkansformer mellan regionnivån och kommuner etableras på flera nivåer
- Den nya organisationen ska skapa mervärde och vara kostnadseffektiv
- Ledningskontor inrättas med regiondirektör (blivande) och funktioner för Arbetsmarknad – Näringsliv - Attraktivitet, Folkhälsa och sjukvård samt Infrastruktur – Kommunikationer – Kollektivtrafik samt kansli, ekonomi, personal, kommunikation och utveckling–lärande-forskning.

Kommunchefsgruppen har fått i uppdrag att återkomma med förslag till principiell förvaltningsstruktur.

Kommittén föreslår efter redovisning från Kommunchefsgruppen följande vad gäller den principiella förvaltningsstrukturen.

Regionkommunens tjänstemannaorganisation leds av regiondirektör (kommande organisation) och består av ett ledningskontor med regionövergripande uppgifter samt förvaltningar för den verksamhet som utförs i regionens egen regi. Kopplad till vart och ett av politikområdena finns inom ledningskontoret, förutom regiondirektören, en ansvarig chef med ett team. Ledningskontoret arbetar övergripande med all verksamhet som regionkommunen ansvarar för. Inom ledningskontoret finns även funktioner för kansli, ekonomi, personal, information/kommunikation och utveckling/lärande/forskning. Den verksamhet regionkommunen utför i egen regi samlas i förvaltningar.

Det är viktigt att det fortsatta förvaltningsarbetet görs med anknytning till den föreslagna sammanläggningsprocessen, se sidan 25.

Kommunchefsgruppen är en viktig samarbetspartner och kopplas särskilt till beredning av ärenden inom "Kommunalt Forum" samt till gemensamma resurser.

## Ekonomiska förutsättningar

Den kommande sammanslagningen mellan Landstinget och Regionförbundet, gällande ekonomin, kommer att bli föremål för fördjupat arbete under hösten 2013 och vidare under 2014. Sakläget är att Landstinget omsätter 2013 ca 10 miljarder kronor och Regionförbundet cirka 35 miljoner kronor jämte 20 miljoner kronor för Primärkommunala nämnden, PKN. Till detta kommer de beslut som Regionförbundet fattar angående infrastruktur och olika projektmedel (statliga medel samt EU:s strukturfonder).

Regionbildningskommittén har hittills inte diskuterat de ekonomiska frågorna i detalj, men har som utgångspunkt att kostnaden för den nya organisationen inte bör öka, gällande den politiska strukturen och förvaltningsorganisationen.

Framtida ekonomiska förhållanden mellan primärkommunerna och regionkommunen blir föremål för samtal i den fortsatta sammanläggningsprocessen. Specifika primärkommunala kostnader, exempelvis FoUrum, förutsätts finansieras av kommunerna. Behovet och finansiering av framtida projektmedel bör likaså analyseras. Kommittén konstaterar att stora behov och förväntningar finns gällande projektresurser för olika ändamål.

De frågor som bland andra blir aktuella i den fortsatta sammanläggningsprocessen är driftfinansiering av överförd personal, FoU-rukkostnader, projektmedel, kvarstående medel efter avveckling av Regionförbundet m fl.

Förslag på ekonomisk övergångslösning kan enligt kommitténs bedömning vara följande:

- Personal vid Regionförbundet erbjuds övergång till Regionkommunen (Landstinget)
- FoUrum överförs som verksamhet till Regionkommunen. FoUrum-kostnader finansieras som i nuläget av staten och primärkommunerna
- Regionkommunen svarar för driftskostnader för överflyttad verksamhet och personal, exkl FoUrum
- Avvecklingen av Regionförbundet sker successivt med 31 dec 2014 som slutdatum
- Kvarstående medel från Regionförbundet, efter samtliga avvecklingskostnader, överförs till Regionkommunen som utvecklingsmedel/projekt samt dessutom används till uppstartkostnader för den nya organisationen (information mm). Detta innebär en avvikelse från gällande förbundsordning för Regionförbundet.
- Skatteväxling mellan regionkommunen och primärkommunerna sker för att finansiera gemensamma projektinsatser.

## Genomförande och tidplan

Nedanstående tidslinje beskriver den kommande processen på ett schematiskt sätt. Här framgår att Regionbildningskommittén kommer att överlämna ett Beslutsförslag till Landstinget i september efter en slutlig remiss till Landstinget, Regionförbundet och kommunerna m fl under tiden juni–september 2013. Denna tidplan förutsätts sammanfalla med riksdagens positiva beslut gällande Landstingsfullmäktiges ansökan om formell regionbildning.

Det fortsatta uppdraget innebär att representanter från Landstingsstyrelsen, Regionstyrelsen och primärkommunerna bildar tre olika arenor för sammanläggningen;

*Regionkommunens framtida arbete* – Landstinget och kommunerna (tre representanter från vardera)

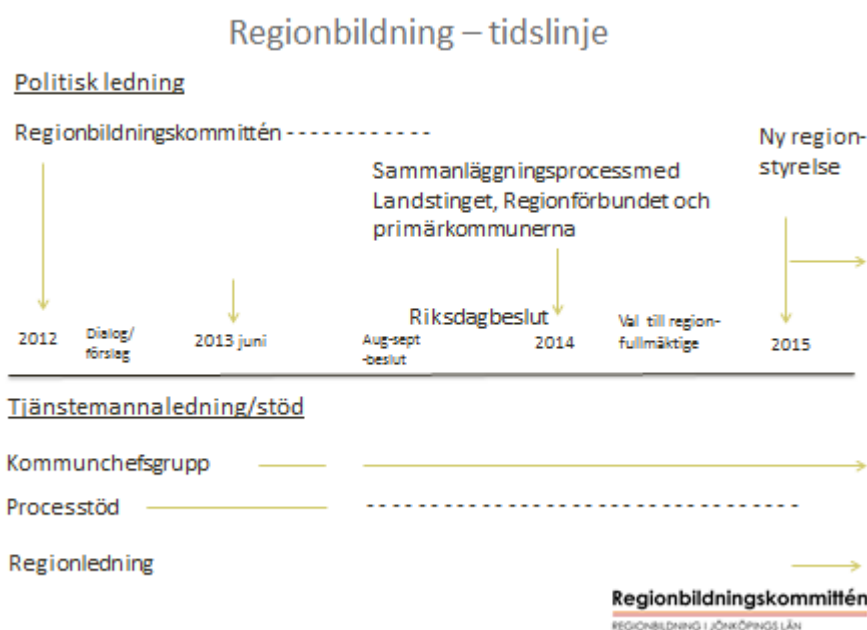
*Verksamhetsövergång och personalfrågor* - Landstinget/PD (landstingsdirektör) och Regionförbundet/AU (regiondirektör)

*Avveckling av Regionförbundet*- Regionförbundet

Erforderliga beslut med anledning av samgåendet och avvecklingen får fattas av respektive ansvarig organisation.

Regionbildningskommittén kan stå till förfogande för eventuella diskussioner under kommande mandatperiods inledning.

Information om regionbildningen och kommitténs arbete publiceras enligt särskild kommunikationsplan på gemensam webbsida för Landstinget och Regionförbundet, [www.lj.se/region2015](http://www.lj.se/region2015), med möjlighet till länkning från andra organisationers hemsidor.



## Tidplanen för kommitténs arbete fram till september 2013

- Kommittémöte 24 jan Utkast 1
- Partisamtal februari
- Kommittémöte 20 mars Utkast 2
- Information vecka 15 Publik information vid tre tillfällen i länet:  
Nässjö 9 april, kl 17, Stadshuset  
Värnamo 10 april, kl 17, Stadshuset  
Jönköping 11 april, kl 18, Rosensalen,  
Landstingets kansli
- Kommittémöte 3 maj Förslag
- Remiss maj till 28 maj
- Kommittémöte 11 juni Slutförslag
- Slutremiss juni-sept till 13 sept
- Kommittémöte 27 sept Beslutsförslag lämnas till Landstinget
- Ev extra Kommittémöte 13 nov

Fortsatt sammanläggningsprocess: oktober 2013 – december 2014.

### Tidplan i övrigt

- Facklig information inleds den 26 februari 2013
- Budgetförutsättningar påbörjas under hösten 2013
- Samarbetsgrupper bildas hösten 2013, gällande regional utvecklingsstrategi, lokaler m.m.
- Operativt samarbete inleds 2014 mellan verksamheter
- Diskussion om lokalfrågor påbörjas under våren 2013
- Avtal avseende olika servicefunktioner vid Regionförbundet gällande telefoni, IT, lokaler, tjänster m.m. uppmärksammas kontinuerligt
- Regionförbundet avvecklas successivt fram till 31 dec 2014.

**Regionbildningskommittén**

Sekreterare: Ulf Fransson

Adress: Landstingets kansli, Box 1024, SE-551 11 Jönköping | Besöksadress: Husargatan 4

Telefon: 036-324081, 0730-74 72 10 | E-post: [ulf.a.fransson@lj.se](mailto:ulf.a.fransson@lj.se) | [www.lj.se/region2015](http://www.lj.se/region2015)