

Ledningssystem för samverkan

Utgångspunkt/bakgrund

Ledningsgruppen för samverkan mellan kommun och landsting (KOLA-gruppen) har på uppdrag av Läns-LAKO att utveckla ett ledningssystem för samverkan rörande de målgrupper som sammanfaller med respektive verksamheters ansvarsområde.

Ledningssystemet har arbetats fram i en bred samverkan mellan kommuner och landsting. Arbetet pågår och nuvarande upplaga planeras för beslut i Läns-LAKO den 25/9 2013.

Ledningssystemet för samverkan tar sin utgångspunkt i en sammanhållen vård och omsorg som utgår från invånarens behov och fokuserar på att uppnå bästas möjliga kvalitet. Det handlar både om att arbeta mer systematiskt med att säkra verksamheternas kvalitet, men också om att fånga medarbetarnas och invånarnas kunskaper och engagemang samt omsätta idéer i handling genom att bedriva ett systematiskt förbättringsarbete. Utvecklingen av ett gemensamt ledningssystem syftar till att:

1. Öka fokuseringen på det arbete som skapar värde för invånaren
2. Att bygga nödvändiga gemensamma processer där man kan dra nytta av att fler agerar på samma sätt. För att kunna standardisera behöver processer för samverkan beskrivas, dokumenteras och accepteras.
3. Förbättra arbetet med att identifiera slöseri, dvs. sådant som inte bidrar till att lösa en arbetsuppgift eller inte bidrar med ett värde för medborgaren.
4. På ett systematiskt sätt pröva och följa upp olika åtgärder i syfte att förbättra processer som avser samverkan.
5. Tillgodose nuvarande och förändrade behov med tillgängliga ekonomiska resurser

Mål, gemensam värdegrund

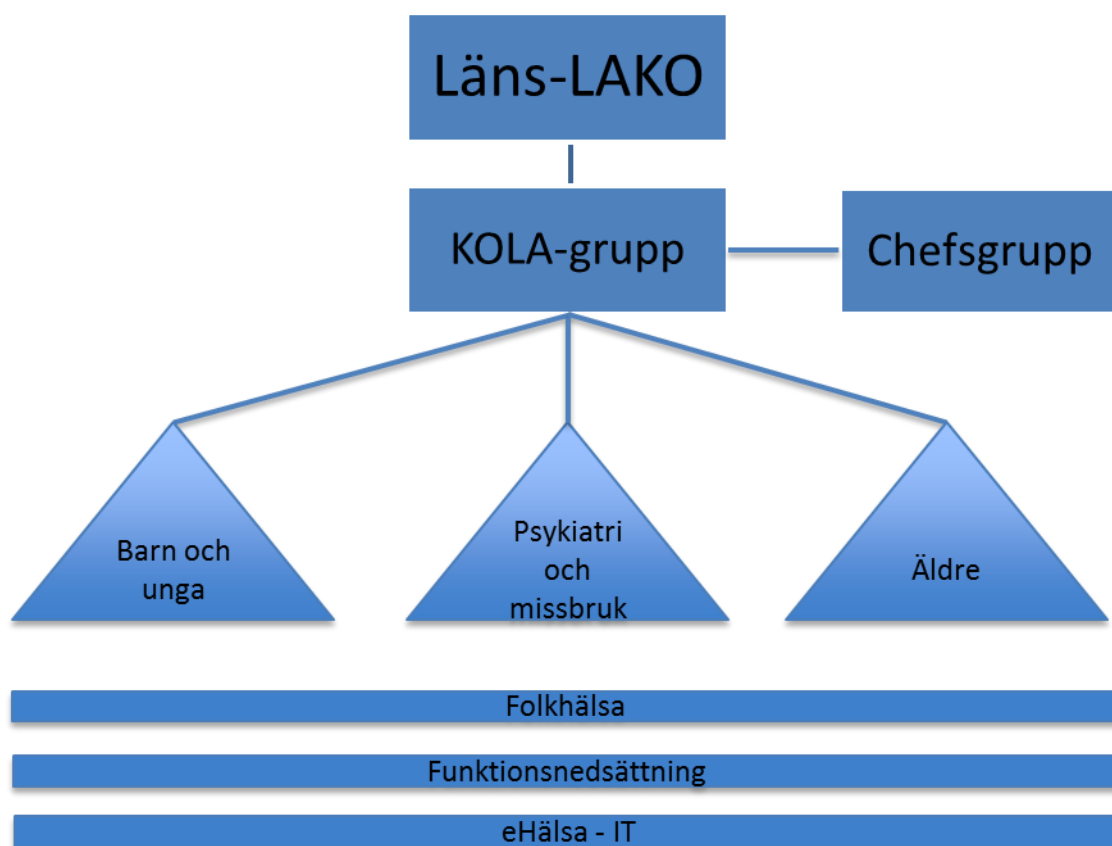
Utgångspunkten för all samverkan är den sedan tidigare gemensamt framtagna och beslutade värdegrunden;

- Vi utgår från medborgarnas/invånarnas behov
- Vi samarbetar aktivt över organisations- och huvudmannagränser så att de stärker den enskildes upplevelser av sammanhang och helhet.

- Vi bemöter varandra med respekt och visar tillit.
- Vi lär av varandra och tar tillvara varandras kompetens

Ledning och styrning

För ledning och styrning i samverkan finns en struktur, både politiskt och på tjänstemannanivå.



Läns-LAKO

Läns-LAKO är ett politiskt samverkansorgan mellan länets kommuner och landstinget. Läns-LAKO sammanträder fyra gånger per år för att ge uppdrag och fatta beslut samt för att följa upp gemensamma uppdrag och satsningar inom välfärdsområdet som rör hela länet.

KOLA-gruppen

KOLA-gruppen ansvarar för att:

- göra övergripande analyser om att arbetet utgår från värderingen och att invånarnas behov av samverkan tillgodoses
- bereda ärende till läns-LAKO
- föra kontinuerlig dialog med strategigrupperna och skapa goda förutsättningar för deras arbete och ange inriktning av arbetet och följa upp
- bereda strategigruppernas handlingsplaner för beslut i läns-LAKO
- följa upp handlingsplanerna från strategigrupperna, med särskild hänsyn till resultat
- leda och följa upp stödprocesserna
- leda chefsgruppen
- utse representanter till olika övergripande grupper
- besluta i tvistefrågor som har beretts i strategigrupper eller tolkningsgrupp

Landstinget representeras av; landstingsdirektör, hälso- och sjukvårdsdirektör samt utvecklingsdirektör, kommunerna representeras av; 3 socialchefer, 3 skolchefer samt utvecklingschef, Regionförbundet. KOLA-gruppen sammanträder sex gånger per år.

Chefsgruppen

Till KOLA-gruppen finns en chefsgrupp för förankring och dialog inför nya satsningar. Chefsgruppen sammanträder tre gånger per år och utgörs av länets samtliga socialchefer, sjukvårdsdirektörer och primärvårdsrepresentant. Gruppen kan komma att utökas med skolchefer.

Strategigrupper

Det finns i nuläget tre strategigrupper; Barn och unga, Psykiatri/missbruk samt Äldre. Strategigruppen ansvarar för:

- Omvärldsbevakning
 - Nationella överenskommelser
 - Lagar, föreskrifter, riktlinjer, utlysningar
 - Utveckling av befolkning, behovsförändring, etc.
 - Nationella och internationella utblickar
- Verka för bästa möjliga samverkan och på bästa sätt ta tillvara våra resurser: personella, utrustning och lokaler över länet.

- Ta fram en årlig handlingsplan för sitt ansvarsområde som innehåller utvecklingsområden, arbetsfördelning mellan kommun landsting, utveckla kompetens. Handlingsplanen ska innehålla mål och hur de ska mätas och följas upp i form av Balanced score card(BSC). Handlingsplanen bereds i KOLA och på övergripande nivå beslutas i läns-LAKO.
- Uppföljning ska ske varje tertial.
- Rutiner för avvikelser
- Spridning till alla berörda inklusive samverkan med invånarna (sker bland annat med hjälp av barndialog och seniordialog)

Strategigruppen består av en chef från kommun respektive landsting från vardera länsdelen dvs. 6 personer. En av dessa är ledamot i KOLA. Gruppen leds av en ordförande som är en chef från Landstinget eller kommunerna. I Barn och unga ingår även 3 skolchefer. Till varje grupp knyts 1-2 personer från FoUrum och 1 från Landstingets avdelning för Folkhälsa och sjukvård som föredragande av ärenden. Ytterligare personer adjungeras vid behov. Till varje strategigrupp kan det komma att finnas en eller flera arbetsgrupper beroende på uppdrag.

Folkhälsa, Funktionsnedsättning, hjälpmedel och eHälsa

Folkhälsa, Funktionsnedsättning och eHälsa är separata spår på tvärs i alla strategigrupperna.

Specifika grupper för detta bildas vid behov.

Länsdelsgrupper för samverkan

Spridningsgrupper för verkställighet av strategigruppernas handlingsplaner.

Revidering av ursprungsdokumentet pågår under våren 2015.

Stödprocesser:

Analysgrupp

Analysgruppens uppgift är att samla statistik och presentera data på ett överskådligt sätt och kommunicera resultaten till beställaren som utför analysen. Arbetet sker på uppdrag av KOLA och strategigrupperna. I analysgruppen ingår representanter från Landstinget och kommunerna samt FoUrum.

Forskning och utvärdering

Det utvecklings- och förbättringsarbete som bedrivs i samverkan ska vara evidensbaserat och ta sin utgångspunkt i bästa tillgängliga vetenskapliga kunskap, brukarens och patientens kunskaper samt professionens kunskaper. Forskningen ska vara en naturlig del i arbetet och vara nära knuten till verksamheterna. Det

gemensamma arbetet ska kontinuerligt följas upp och utvärderas. Till stöd för ett sådant arbetssätt finns bland annat Futurum – akademien för hälsa och vård inom Landstinget, Jönköping Academy for Health and Welfare, ett samverkanscentrum, mellan högskolan, Landstinget och länets kommuner för praktisknära forskning och utbildning i kvalitetsförbättring och ledarskap. Övriga stödfunktioner är FoUrum, utvecklingspartnerskap med uppdrag att stödja kommunerna i arbetet att utveckla kvaliteten inom socialtjänsten samt Qulturum, Landstingets centrum för utveckling av arbetssätt och nya metoder inom hälso- och sjukvård.

Avvikelser

Kommun och landsting har egna avvikelssystem, ett arbete pågår för att inom vissa områden få ett gemensamt system. Avvikelser i samverkan ska hanteras inom respektive strategiområde.

Tolkningsgrupp

Tolkningsgruppens uppdrag är att ge förslag till tolkningar av samverkan i gränslandet där ansvaret inte är tydligt utformat och då det inte kan avgöras lokalt. Förslagen redovisas för KOLA-gruppen som beslutar. Tolkningsgruppen utgörs av 2 föredragande tjänstemän; en utredare från Landstinget och en socialchef från kommunerna.

Dokumenthantering

För hantering av gemensamma dokument såsom avtal, överenskommelser etc. finns en upparbetad gemensam hemsida www.lj.se/samverkan. Det finns en struktur för vilka personer som får publicera på sidan och vilka personer som har ansvaret för att uppdatera respektive område. Sidan är länkad till respektive kommuns egen hemsida.

Fortsatt arbete

Arbetet med ledningssystem utvecklas kontinuerligt och nuvarande upplaga planeras för beslut i Läns-LAKO den 25/9 2013. Respektive länsdel kommer utifrån detta gemensamma dokument att upprätta ledningssystem som hakar i den regionala nivån.

Ledningsgruppen för samverkan mellan kommun och landsting

Jönköping den 1 oktober 2013

Karin Westling

Mats Bojestig