

Utvärdering av familjehemsresursen

EN LÄNSGEMENSAM FAMILJEHEMSREKRYTERING
CHRISTINA EVALDSSON



Innehåll

Bakgrund	2
Utvärderingsmetod	2
Utvärderingens syfte och frågeställningar	2
Utvärderarens roll	2
Utvärderingens genomförande	3
Informationsinsamling	4
Resultat av utvärderingen	5
Familjehemsresursens förutsättningar	5
Planering inför tillskapandet av familjehemsresursen	5
Uppdrag och mål för verksamheten	6
Organisering och styrning	6
Resurser	8
Utbud av familjehem	8
Kommunernas synsätt och arbetssätt	10
Diskussion kring familjehemsresursens förutsättningar	12
Familjehemsresursens processer	12
Rekrytering	12
Utbildning och fortbildning	16
Samarbete med kommunerna	17
Diskussion kring familjehemsresursens processer	20
Måluppfyllelse	21
Rekrytering	21
Utbildning/Fortbildning	25
Höjd kvalitet	25
Diskussion kring familjehemsresursens måluppfyllelse	27
Slutsatser med utvecklingsmöjligheter	28
Referenser	30

Bakgrund

Kommunal utveckling genomförde år 2011 en kartläggning av familjehemsvården i Jönköpings län (Regionförbundet Jönköpings län Kommunal utveckling, 2011) efter att länet sedan 2009 diskuterat en länsgemensam rekrytering av familjehem. Kartläggningen visade skillnader kring hur familjehemsvården bedrevs i länets kommuner, skillnader som i stor utsträckning hade sitt ursprung ur kommunernas skilda förutsättningar gällande storlek, ekonomi, personalsituation osv. Skillnader i kommunernas arbetssätt för att garantera kvaliteten i familjehemsvården identifierades. Utbildning/fortbildning för familjehemmen och sättet att ge stöd och handledning varierade liksom synen på familjehemmens behov av handledning. I några kommuner var handledning till familjehemmen nästan tvång, i andra motiverades familjehem att ta emot handledning och i några kommuner gavs handledning vid behov.

Kartläggningen lyfte fram vikten av att ha ett kritiskt förhållningssätt vid utredning av familjehem och att bristen på tillgång till familjehem kan leda till negativa konsekvenser för barnet. Önskan om större tillgång till familjehem samt möjligheten att kontinuerligt kunna erbjuda familjehemmen utbildning förenade länets kommuner.

Utredningen som ligger till grund för familjehemsresursen (Regionförbundet Jönköpings län Kommunal utveckling, 2015) ger ytterligare en motivator till en länsgemensam rekrytering. Utredningen pekar på att föreskrifterna SOSFS 2012:11 i 3 kap 1 § förtydligar kommunernas ansvar att säkerställa tillgången till bra familjehem och HVB.

Beslutet om familjehemsresursen fattades under år 2015 och resursen blev operativ i maj 2016. Tolv av länets tretton kommuner anslöt sig till den länsgemensamma resursen.

Utvärderingsmetod

Utvärderingens syfte och frågeställningar

I planeringen av familjehemsresursen beslutades om en utvärdering då verksamheten varit operativ under två år. Syftet med utvärderingen är att förstärka insynen i verksamheten samt att identifiera eventuella utvecklingsmöjligheter.

För att uppfylla utvärderingens syfte ämnar utvärderingen svara på följande frågor:

- Vilka förutsättningar är viktiga för familjehemsresursen?
- Hur ser familjehemsresursens processer ut?
- I vilken utsträckning har familjehemsresursen nått de tänkta målen?

Utvärderarens roll

Utvärderingen är genomförd av person anställd av Jönköpings kommuns socialförvaltning. Utvärderaren är involverad i familjehemsresursens uppföljningssystem sedan verksamhetens uppstart men har utöver det ingen roll inom länets familjehemsvård. De analyser som görs är enbart baserade på information som inkommit i utvärderingen.

Utvärderingens genomförande

Utvärderingens syfte var styrande i informationsinsamlingen och då utvärderingsdesignen varit flexibel har insamlad information tillåtit påverka utvärderingens fortsatta genomförande. Första fasen i utvärderingens genomförande innebar granskning av verksamhetsstatistik och andra dokument med nära anknytning till verksamhetens uppdrag samt arbetssätt. Detta kompletterades med intervjuer med personal från familjehemsresursen för att ge en fylligare bild. Sammantaget utgjorde denna första fas grunden för kommande utvärderingsförfarande. I utvärderingens andra fas skapades en enkät till kommunerna, enkätfrågorna var nära sammanbundna med utvärderingens syfte. Enkätresultatet analyserades utifrån utvärderingens frågeställningar och bland annat gjordes jämförelser mellan stora och små kommuner, länsdelar samt utifrån hur familjehemssekreterare respektive chefer och arbetsledare svarat. Den fritextkommentar som respondenterna getts möjlighet att fylla i analyserades mer fritt för att fånga in eventuellt ytterligare perspektiv till utvärderingen. I utvärderingens tredje fas skapades en semistrukturerad intervjuguide till fokusgruppsintervjun med familjehemsresursen. I samband med intervjun återgavs resultatet av enkäterna. Intervjun hade lärandefokus där intervjudeltagarna gavs utrymme att reflektera kring sina resultat och diskutera sina arbetssätt utifrån det. Frågorna utgick från utvärderingens syfte där några av frågorna ämnade till att fördjupa förståelsen av enkätresultatet. Transkriberingen av fokusgruppsintervjun med familjehemsresursens personal lästes igenom flera gånger för att skapa en överblick över helheten. I detta skeende fick materialet tala fritt, oberoende av utvärderingens frågeställningar för att även lyssna in om det fanns behov av förändringar i utvärderingsförfarandet. Svaren på utvärderingens frågeställningar eftersöktes sedan och markerades med färger. Efter detta genomfördes en kompletterande intervju med familjehemsresursens samordnare med syftet att få förtydliganden kring den sammantagna information som framkommit hittills. Fas 4 innebar att utifrån den sammantagna analysen av intervjuerna med familjehemsresursen skapa intervjuguide till intervjuerna med kommunrepresentanterna. Då samtliga intervjuer med kommunrepresentanter genomförts transkriberades de. De lästes igenom och färgkodades utifrån uttalanden som utgör svar på utvärderingens frågeställningar. En parallell insamling och analys av verksamhetsstatistik pågick under utvärderingens samtliga faser.

	Källa	Vad/Vem	Insamlingsperiod	Omfattning
Fas 1	Verksamhetsstatistik	Intern verksamhetsstatistik utifrån familjehemsresursens verksamhetssystem och uppföljningssystem	2018-08-01 tom 2018-12-31	22 sidor
	Dokument	Kartläggning, utredning, samverkansavtal, interna dokument med processbeskrivningar och arbetsmetoder	2018-08-01 tom 2018-12-31	75 sidor
	Enskild intervju	Familjehemsresursens samordnare och chef (2 pers)	2018-09-28	54 min
Fas 2	Fördjupad enkät	Kommunernas upplevelse av familjehemsresursens arbete	2018-11-14 tom 2018-11-28	43/65 svar
Fas 3	Fokusgrupp	All personal (6 pers.) på familjehemsresursen inkl. samordnare och chef	2018-12-04	127 min
	Enskild intervju	Familjehemsresursens samordnare	2018-12-11	48 min
Fas 4	Enskilda intervjuer med kommunrepresentanter	Två familjehemssekreterare i SANTE	2018-12-13	46 min
		En familjehemssekreterare i SANTE	2018-12-13	50 min
		Två familjehemssekreterare i GGVV	2018-12-14	36 min
		En arbetsledare i SANTE	2018-12-14	41 min
		En familjehemssekreterare i HMJ	2018-12-14	30 min
		En arbetsledare i HMJ	2018-12-18	23 min
		En chef i SANTE	2018-12-20	30 min
En familjehemssekreterare i GGVV	2018-01-03	34 min		

Bild 1 visar utvärderingens genomförande.

Informationsinsamling

Verksamhetsstatistik

Verksamhetsstatistik utgår från familjehemsresursens verksamhetssystem och uppföljningssystem och är insamlad sedan verksamhetens start (bild 1,2 och 4). Statistik från verksamhetssystemet visar förfarandet då kommunen ställt en förfrågan till familjehemsresursen samt vad som hänt potentiella familjehem. Statistik från uppföljningssystemet visar bakgrundsinfo om familjer som anmält intresse för uppdrag, familjernas upplevelse av familjehemsresursen, av grundutbildningen, av kommunernas bemötande och kommunernas upplevelse av familjehemsresursens bemötande.

Vad	Intresseformulär: Vilka familjer visar intresse för att bli familjehem	Enkät: Familjernas upplevelse av familjehemsresursens bemötande	Enkät: Familjehemmens upplevelse av utbildningen	Enkät: Familjernas upplevelse av kommunens bemötande	Enkät: Kommunernas* upplevelse av familjehemsresursens bemötande
Insamling	Löpande, via web-formulär	Löpande, efter att familjen lämnats över till kommun	Löpande, efter genomförd grundutbildning	6 månader efter placeringsdatum	1 gång/år
Antal svar	295	80/156	100/100	23/47	86/130

Bild 2 visualiserar vilken statistik från familjehemsresursens uppföljningssystem som använt som informationskälla i utvärderingen. Med kommunerna menas chefer, arbetsledare och familjehemssekreterare i samverkanskommunerna som berörs av familjehemsresursens arbete.*

Dokument

Dokument som använts som informationskällor är den kartläggning som gjordes kring familjehemsvården i länet (Regionförbundet Jönköpings län Kommunal utveckling, 2011), den utredning som låg till grund för samverkan (Regionförbundet Jönköpings län Kommunal utveckling, 2015) samt det samverkansavtal som undertecknats av samtliga samverkande kommuner. Andra dokument som använts är dokument från verksamheten innehållande beskrivningar av metoder, processer och rutiner.

Enkät

Enkäten skickades ut via mejl till länets familjehemssekreterare samt chefer/arbetsledare som påverkas av familjehemsresursens arbete. Insamlingsperioden var från 2018-11-14 till 2018-11-28 och två påminnelser gick ut till samtliga. Totalt 17 chefer/arbetsledare och 26 familjehemssekreterare besvarade enkäten vilket gav en svarsfrekvens på 43/65. Alla samverkanskommuner svarade på enkäten varav totalt 10 personer från länsdel GGVV (Gnosjö, Gislaved, Vaggeryd och Värnamo), 15 personer från länsdel SANTE (Sävsjö, Aneby, Nässjö, Tranås och Eksjö) och 18 personer från länsdel HMJ (Habo, Mullsjö och Jönköping). Av de familjehemssekreterare som svarade hade alla utom två skickat en eller flera förfrågningar till familjehemsresursen samt fått förslag på familjehem. Vid jämförelse av de tre länsdelarna så skiljer enkätsvaren stort gällande andel som jobbat mindre än ett år. I GGVV är andelen 78 %, i SANTE 36 % och i HMJ är andelen 6 %.

Intervjuer

Enskilda intervjuer samt fokusgruppsintervju genomfördes med personal på familjehemsresursen. Intervjuerna har genomförts vid fysiska möten.

Inbjudan till fokusgrupp samt länk till intresseanmälan mejlades ut till alla de 65 familjehemssekreterare, arbetsledare samt chefer i samverkanskommunerna som påverkas av familjehemsresursens verksamhet. Utifrån ett otillräckligt antal som visade intresse genomfördes istället enskilda intervjuer via telefon och via fysiska möten med dem som anmält intresse för fokusgrupp. Vid samtliga intervjuer skedde ljudupptagning. De kvalitativa delarna i utvärderingen har således dessa intervjuer att förhålla sig till vilket gör att utvärderingen inte gör anspråk på en sanning utan visar några perspektiv på familjehemsresursens verksamhet.

Resultat av utvärderingen

Familjehemsresursens förutsättningar

Denna första del av resultatet av utvärderingen fokuserar på familjehemsresursens förutsättningar och ämnar svara på utvärderingens första fråga ”Vilka förutsättningar är viktiga för familjehemsresursen?”.

Planering inför tillskapandet av familjehemsresursen

Barn- och ungas läns gemensamma chefsnätverk och familjehemsnätverk gjorde en analys av förhoppningar och farhågor kring en läns gemensam rekryteringsenhet (Regionförbundet Jönköpings län Kommunal utveckling, 2015).

Förhoppningar

- Kvaliteten på familjehemmen höjs då alla familjehem får grundutbildning och fortbildning.
- Bättre matchningar p.g.a. fler familjehem att välja mellan.
- Lättare att hitta familjehem:
 - Ökad kontinuitet och högre kvalitet i rekryteringen.
 - Flera kommuner behöver inte slåss samtidigt om samma familjehem.
 - Utgallring av olämpliga familjehem görs vid ett tillfälle – inte i varje kommun.
 - Vissa familjehem kan ta ”smala” uppdrag och en läns gemensam familjehemsresurs kan göra bättre matchningar och nyttja flera familjehem.
- Kostnadseffektivitet:
 - Minskad användning av konsulentstödda familjehem och HVB i brist på ”vanliga” familjehem.
 - Gemensamma rekryteringskampanjer.
- Kvaliteten inom familjehemsvården i länet höjs:
 - Kommunerna arbetar ihop sig och samsyn i familjehemsfrågor skapas.
 - En läns gemensam rekrytering utvecklar spetskompetens som de kan bistå kommunerna med.

Farhågor

- Otillräcklig personalstyrka i om innebär nära samarbete med 13 kommuner och mycket resor.
- Långa avstånd för familjehem, biologiska föräldrar, barn, socialsekreterare och för personalen på en gemensam enhet. Långa avstånd kan innebära att kunskap om familjer går förlorad.
- Samarbetsproblem:
 - En läns gemensam rekrytering kommer inte kunna rekrytera alla de familjehem som kommunerna har behov av vilket i kommunerna kan leda till upplevd orättvisa.
 - Samarbetet försväras om värderingar och riktlinjer kring familjehemsvården skiljer sig alltför mycket mellan kommunerna.

Bild 3 visar en omarbetad version av den analys kring förhoppningar och farhågor som genomfördes i familjehemsresursens planeringsstadium.

Analysen användes i planeringsstadiet av verksamheten för att maximera styrkor samt minimera svagheter. Utifrån analysen beslutades att familjehemsresursen till en början inte skulle arbeta med att rekrytera kontaktfamiljer, kontaktpersoner samt familjehem åt ensamkommande barn och ungdomar. Även andra idéer som att familjehemsresursens verksamhet skulle erbjuda fördjupade anknytningsutredningar av familjehem, handledning till familjehem samt erbjuda förstärkt familjehemsvård bl.a. med möjlighet till dygnet runt stöd (likt konsulentstött familjehemsvård) valdes bort i den initiala fasen utifrån oron för att familjehemsresursens personalresurs var otillräcklig. Personal från familjehemsvården i länet hade erfarit att det proaktiva rekryteringsarbetet prioriterats bort på grund av andra arbetsuppgifter och var enade om att detta inte fick ske familjehemsresursen.

Utifrån analysen beslutades även att kommunerna måste ges möjlighet till insyn i verksamheten.

Uppdrag och mål för verksamheten

Av det samverkansavtal som upprättats framgår familjehemsresursens uppdrag och mål.

Verksamhetens uppdrag är att på lika villkor bistå samtliga anslutna kommuner med rekrytering av familjehem, utbildning och fortbildning till familjehem. Rekrytering ska ske på sådant sätt att man tillgodoser barnets/barnens behov och samtidigt tillgodoser varje enskild kommuns behov vad gäller geografi och kvalitet. Med rekrytering avses annonsering, mottagning av intresseanmälningar, registerutdrag samt en initial bedömning av sökande familjer./../

Målet med verksamheten är att genom samverkan mellan länets kommuner effektivisera rekrytering och utbildning av familjehem för att på så vis höja kvalitén och öka tillgången till lämpliga familjehem. Målet med samverkan är att eftersträva ökad kompetens hos familjehem såväl som hos socialsekreterare inom familjehemsvården. Detta för att genom nära samarbete minska risken för diskrepans mellan t.ex. ersättningsnivåer och stöd som tillhandahålls familjehemmen (Samverkansavtal, 2016).

Lydelsen ger en ram för vad som förväntas av verksamheten. Av intervjuer med familjehemsresursen framkom att ramarna är i förändring. Familjehemsresursen har identifierat ett behov hos kommunerna att diskutera frågor som rör familjehemsvården, både i specifika ärenden och kring området i stort. Man har därför utvecklat sitt arbetssätt emot att mer och mer vara detta stöd och ge kommunerna möjlighet att bolla frågor som rör familjehemsvård. I vissa fall har man stöttat kommuner i deras rekrytering av kontaktpersoner/kontaktfamiljer. Socialchefs nätverkets beslut, under slutet av 2018, att ensamkommande barn och unga ska ingå i familjehemsresursens målgrupp är ytterligare en förändring av uppdraget.

Organisering och styrning

Familjehemsresursen finansieras av kommunerna utifrån respektive kommuns skattekraft. Utifrån förslag från länets barn- och ungachefer åtog sig Jönköpings kommun värdskapet för verksamheten vilken förlades geografiskt i Jönköping. Under 2018 skedde ett lokalbyte. Det är de kommuner som anslutit sig till samverkansavtalet kring familjehemsresursen som gemensamt styr familjehemsresursens verksamhet. Större beslut kring verksamheten fattas i socialchefs nätverket där alla kommuner finns representerade. Mindre beslut fattas i

familjehemsresursens styrgrupp som består av familjehemsresursens samordnare, familjehemsresursens chef (som är knuten till FoUrum Social välfärd) och en kommunrepresentant/länsdel. Ordförande för styrgruppen är en av länets socialchefer. Styrgruppsrepresentanter väljs ut på barn- och ungas chefsnätverk. Sedan verksamheten startades har styrgruppen sällan varit fullt bemannad eftersom representanter från olika länsdelar saknats. Anledningen till detta har varierat men har haft karaktär av bristande förutsättningar utifrån exempelvis personalomsättning i kommunerna. Som kommunrepresentant förväntas man ha kontakt med de kommuner som ingår i den länsdel man representerar för att kunna kommunicera kring verksamheten. Det finns arenor för denna kommunikation, exempel på detta är länets chefsnätverk samt chefsträffar inom det egna länet. Det finns ingen fast struktur för hur kommunikationen sker vilket gjort att kommunikationen sett olika ut i de olika länsdelarna.

Under 2018 påbörjades planeringen kring en verksamhetsövergång vilken ska ske i juni 2019. Verksamhetsövergången innebär att Kommunal utveckling övertar värdskapet. Kommunal utveckling arbetar på uppdrag av länets 13 kommuner men är organiserad inom Region Jönköpings län. Detta innebär ingen skillnad för inriktning eller styrning av verksamheten. De anställda på familjehemsresursen påverkar det i om chefsbyte och i om att deras anställning går över till Region Jönköpings län. Efter beslut av länets socialchefer tillsattes under våren 2018 en ny chef för Familjehemsresursen. Denne har sin anställning via Kommunal utveckling och har även uppdrag som chef för den länsgemensamma resursen Barnahus.

Kommunernas insyn i verksamheten

Under planeringen av verksamheten framkom farhågor från kommunerna varav en var risken att kommunerna skulle uppleva att de fick olika mycket stöd från familjehemsresursen. Som motkraft skapades ett uppföljningssystem (bild 4) som all personal på familjehemsresursen är delaktiga i att använda för att öka transparensen. Samtlig personal ansvarar för att kontinuerligt kommunicera resultatet av uppföljningen till sina respektive kontaktkommuner och i andra sammanhang. Familjehemsresursens personal beskriver i intervjuer att statistikinsamlingen varit tidskrävande men samtidigt nödvändig för att få koll på processerna.

Vad	Intern verksamhet sstatistik kring FHR processer	Enkät: Familjernas upplevelse av familjehems resursens bemötande	Enkät: Familjernas upplevelse av utbildningen	Enkät: Familjernas upplevelse av kommunens bemötande	Enkät: Kommunernas* upplevelse av familjehemsresursens bemötande
Insamling	1 gång/månad	Löpande, efter att familjen lämnats över till kommun	Löpande, efter genomförd grundutbildning	6 månader efter placeringsdatum	1 gång/år
Rapp-ort	Till kommunerna* var 6:e månad	Till kommunerna* 1 gång/år	Till kommunerna* 1 gång/år	Till kommunerna* utifrån antal svar	Till kommunerna* var 6:e månad

Bild 4 visualiserar familjehemsresursens uppföljningssystem. Med kommunerna menas chefer, arbetsledare och familjehemssekreterare i samverkanskommunerna som berörs av familjehemsresursens arbete.*

Majoriteten av dem som besvarat enkäten upplevde att det var möjligt att ha insyn i familjehemsresursens arbete (bild 5) samt att det fanns möjlighet att föra fram eventuella synpunkter till familjehemsresursens styrgrupp via sin kontaktperson (bild 6).

I de intervjuer som hållits med kommunrepresentanter lyftes särskilt de kontinuerliga besök som familjehemsresursen gör i kommunerna fram som en viktig anledning till att man upplever insyn i deras verksamhet. En familjehemssekreterare berättar ”Vi har möten flera gånger varje termin, då pratar vi om vår kommuns behov och hur deras arbete fortlöper och hur det går med rekryteringen” (familjehemssekreterare SANTE). Utöver det nämndes: Ping pong sidan, statistikrapportering, presentationer i olika nätverk som chefsnätverk och familjehemsnätverk. I intervjuerna uttrycktes inget behov av ökad insyn men några poängterade sitt eget ansvar att ta kontakt med familjehemsresursen och ställa frågor om det är något man undrar över. De som hade gjort det erfor att de fått svar på sina funderingar.

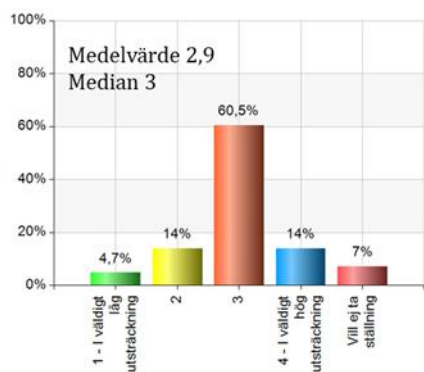


Bild 5 visar kommunernas svar på frågan: ”I vilken utsträckning upplever du att det finns möjlighet att ha insyn i familjehemsresursens arbete?” (antal svar 43/65)

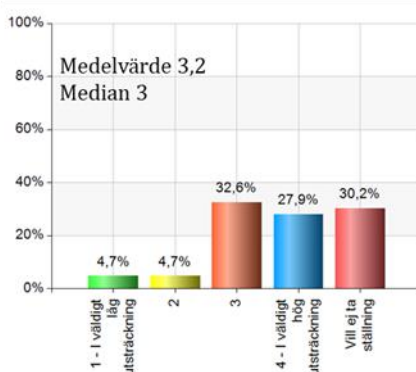


Bild 6 visar kommunernas svar på frågan: ”I vilken utsträckning upplever du att det finns möjlighet att vid behov föra fram synpunkter till familjehemsresursens styrgrupp via din/dina kontaktpersoner på familjehemsresursen?” (antal svar 43/65)

Resurser

Det första utkastet kring kostnader stämde väl med de egentliga kostnaderna och budgetramen är idag densamma som vid verksamhetens uppstart 2016, bortsett från tillkomsten av chefstjänst 0,25 %. Enheten består av 5,0 tjänster varav 4,5 familjehemssekreterare och 0,5 samordnare med en omfattande samlad erfarenhet från barn och ungdomsvården. I perioder, p.g.a. att alla anställda inte arbetat heltid, så har det köpts in en administratör på ca 0,15.

I den lilla arbetsgruppen täcker kollegor upp vid eventuell frånvaro. Ett exempel är de återkommande grundutbildningarna som under två månader tar mycket tid av två personer. Verksamheten anpassas utefter de resurser som kommunerna har utrymme att ställa till verksamhetens förfogande. Personalens bedömning är att de i dagsläget gör vad de kan med tillgängliga resurser. De ser att det finns mer möjligheter till marknadsföring men ska mer göras krävs större budget.

Utbud av familjehem

Av familjehemsresursens interna statistik framgår att 440 familjer anmälde intresse för uppdrag som familjehem under perioden maj 2016 till och med december 2018. Under samma period genomförde familjehemsresursen träffar med 177 familjer. Statistik från intresseanmälningarna från maj 2016 tom december 2018 visar en spridning i ålderskategorier hos dem som fyllt i en intresseanmälan. Samma statistik visar att familjer som anmält intresse oftast hade 0-2 barn.

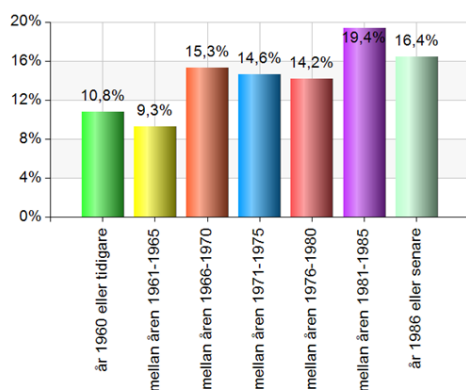


Bild 7 visar fördelning gällande födelseår på dem som angett intresse för att bli familjehem. (Totalt antal svar 268)

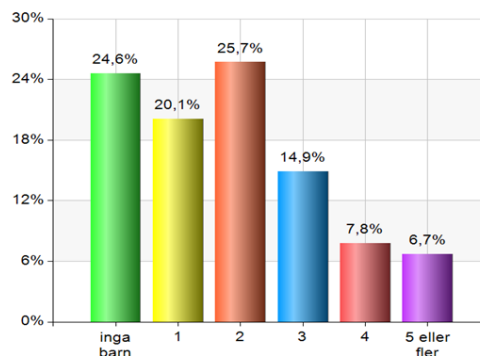


Bild 8 visar antal barn i de familjer som angett intresse för att bli familjehem. (Totalt antal svar 268)

De familjer som sökt sig till familjehemsuppdrag i lägre utsträckning är de med barn mellan 0-2 år samt de med barn mellan 15-18 år. Ungefär hälften av de potentiella familjehemmen bor i villa/radhus i tätort, 30 % bor i hus på landet och 20 % bor i lägenhet. Det var enbart 5 % som saknade möjlighet att erbjuda ett familjehemsplacerat barn ett eget sovrum. Nästan 40 % av de som anmält intresse har tidigare erfarenhet av att vara familjehem.

I intresseanmälan angav familjerna åldersgrupper de var intresserade av att vara familjehem för. Det var möjligt att välja flera åldersgrupper. Flest visade intresse för de yngsta barnen, 0-6 år. En tredjedel av dem som visade intresse för denna åldersgrupp angav att de endast kunde tänka sig denna åldersgrupp. I övrigt så sjönk intresset ju högre upp i åldrarna man kom.

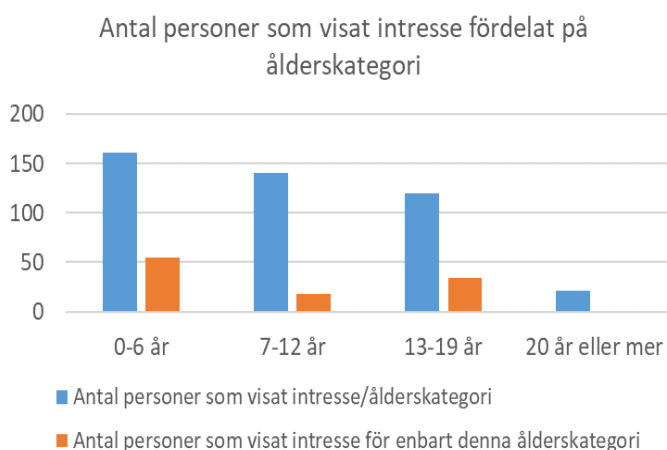


Bild 9 visar vilka ålderskategorier familjer som fyllt i en intresseanmälan för att bli familjehem har angett att de har intresse av att bli familjehem åt.

I intervjuer med familjehemsresursen förstärks bilden av att det är svårare att rekrytera familjehem till ungdomar då dessa kan ha svårigheter som missbruk, kriminellt beteende etc. Familjehemsresursens upplevelse är att flera av dem som anmält intresse för att ta emot ungdomar faller bort. Dels utifrån att de själva ångrar sig då de får information om vad det kan komma att krävas av dem men även utifrån familjehemsresursens bedömningar kring huruvida de lever upp till de krav som ställs på dem. Detta gör att familjer som slutligen kan ta emot ungdomar är betydligt färre än dem som anmäler intresse för att ta emot ungdomar.

Familjehemsresursens interna statistik visar att många av de familjer som anmält intresse inte gick hela vägen. De som inte ansetts som lämpliga gallrades bort av familjehemsresursen. Några familjer var aktuella som uppdragstagare i andra kommuner eller konsulentstödda verksamheter samtidigt och hann få andra uppdrag därifrån innan de gavs uppdrag via familjehemsresursen. Några familjer valde själva att inte gå vidare, ibland inte alls och ibland valde de att ta uppdrag som jourhem eller kontaktperson/kontaktfamilj istället. Familjehemsresursen har i dessa fall varit behjälpliga med att etablera en kontakt mellan familj och hemkommun. From maj 2016 tom årsskiftet 18/19 hade en grundutredning kring 168 familjehem genomförts.

Kommunernas synsätt och arbetssätt

Kommunerna hade, enligt familjehemsresursens interna statistik, vid årsskiftet 18/19 ställt totalt 356 förfrågningar till familjehemsresursen. Länetts förfrågningar har övervägande gällt ålderskategorin 13 – 19 år. Av de förfrågningar länet ställt till familjehemsresursen togs 70 % tillbaka av kommunerna. Ungefär hälften av de förfrågningar som tagits tillbaka hade fått ett eller flera förslag på familjehem från familjehemsresursen.

Skillnader mellan kommuner/länsdelar

Av informationen som insamlats tyder mycket på att kommunerna har olika synsätt i frågor som rör familjehemsvård vilket påverkar de förfrågningar de ställer. Ett exempel är inställningen till att placera i familjehem som ligger längre bort. Personal från GGJV berättade i intervjuer vikten av att placera barn och unga i närheten av där de vuxit upp medan personal från SANTE berättade att de var vana sedan tidigare att placera i kommuner längre bort. Vidare visade intervjuerna kommunernas olika förutsättningar att ge stöd och upprätthålla en kontinuerlig kontakt med familjehemmet då de bor längre bort.

I intervjuer med familjehemsresursen framkom att komplexiteten kring de barn/unga som förfrågningar gällt sett olika ut i olika kommuner. Några kommuner i GGJV har i hög utsträckning ställt förfrågningar om familjehem till ungdomar med svår beteendeproblematik och normbrytande beteende som krävt mer kvalificerade familjehem. Skillnader i synsätt kring ersättningsnivåer har visat sig och familjehemsresursen har uppfattat att kommuner från GGJV ställer förfrågningar där de söker familjehem som inte tar över SKL:s riktlinjer.

Familjehemsresursen frågar kontinuerligt kommunerna om det är aktuellt att de ger dem förslag på familjer som tar högre arvode. Om kommunen säger att de med stor sannolikhet kommer tvingas tacka nej till dessa väljer familjehemsresursen i större utsträckning att inte ge dem erbjudandet alls.

Jämförelsen mellan kommunerna visar även stora variationer kring andel förfrågningar/ålderskategori. I en kommun har över 90 % av förfrågningarna gällt ungdomar åldern 13 -19 år medan andelen i en annan kommun är 10 %. Vid en jämförelse mellan länsdelarna visar det sig att GGJV ställt högst andel förfrågningar gällande ålderskategorin 13-19 år (bild 10).

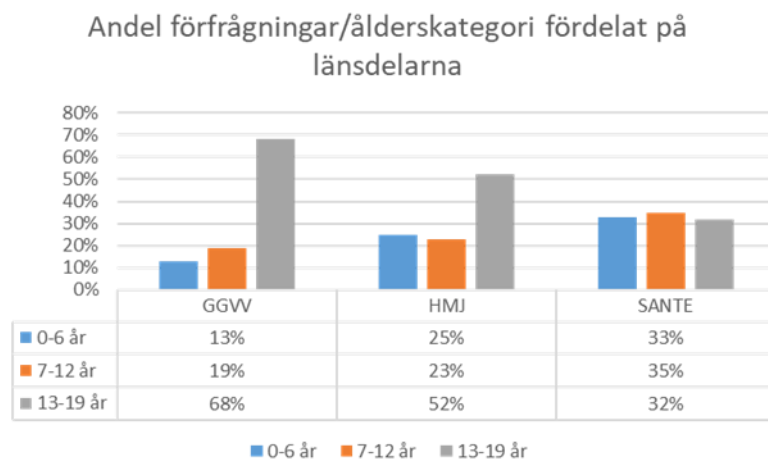


Bild 10 visar andel förfrågningar/ålderskategori fördelat på länsdelarna. Baseras på totalt 291 förfrågningar som ställts till familjehemsresursen mellan maj 2016 tom augusti 2018.

Familjehemmens upplevelse av samarbetet med kommunerna

Ytterligare en viktig förutsättning som kan påverka familjehemsresursens måluppfyllelse är familjehemmens upplevelse av samarbetet med kommunens familjehemssekreterare. Hela kedjan behöver fungera väl för att familjer ska vilja vara familjehem. Familjehemsresursen är viktig då de bidrar till familjers första intryck (familjehemmens upplevelse av familjehemsresursens bemötande presenteras längre ner). När familjehemmet sedan får ett uppdrag behöver kommunerna erbjuda ett gott bemötande och det stöd som uppdraget kräver. De enkäter som familjehemsresursen skickat till 47 familjehem sex månader efter placeringsdatum besvarades av 23 familjehem. De familjehem som besvarat enkäten var nöjda med kontakten de haft med kommunernas familjehemssekreterare (bild 11). Enkätresultatet visar även att det eventuellt finns förbättringspotential kring tillgång till information från familjehemssekreteraren (bild 12). Vad som avses med information är inte förtydligt i enkäten men fritextsvar visar att det kan handla om upplevelser av att ha fått otillräcklig information om barnet.

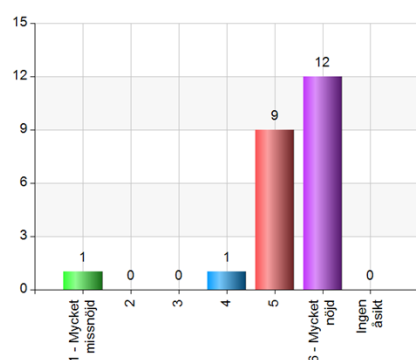


Bild 11 visar familjehemmens svar på frågan "Hur nöjd eller missnöjd är du sammantaget med den kontakt du haft med kommunens familjehemssekreterare?" (Totalt 23/47 svar)

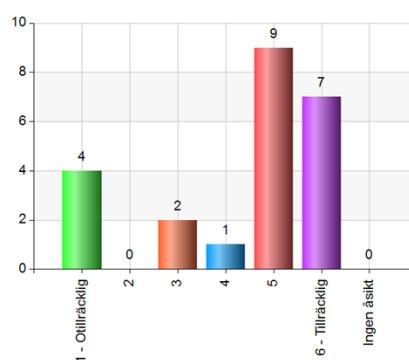


Bild 12 visar familjehemmens svar på frågan "Har informationen som ni fått från kommunens familjehemssekreterare varit tillräcklig eller otillräcklig?" (Totalt 23/47 svar)

Diskussion kring familjehemsresursens förutsättningar

Verksamhetens uppdrag och mål som tydligt beskriver familjehemsresursens kärnuppdrag är en viktig förutsättning som troligtvis gjort det enklare att bygga upp verksamheten. Denna tydlighet bör även ha bidragit till att skapa rätt förväntningar hos samverkande kommuner. Samtidigt visar utvärderingen att verksamheten redan erfarit flera förändringar som byte av lokaler, chefsbyte och verksamhetsövergång vilket sannolikt krävt sin energi. Utöver dessa konkreta förändringar har verksamhetens uppdrag till viss del utvecklats i och med att man identifierat behov som man försöker möta. Familjehemsresursen behöver ständigt vara alerta och uppmärksamma eventuella förändringar i kommunernas behov då många av familjehemsresursens förutsättningar är omvärldsberoende kopplade till samhällliga förändringar vilka avspeglas i familjehemsvården i stort. Familjehemsresursen har att förhålla sig till de förfrågningar som görs av kommunerna samt de familjer som vill ta emot barn i sina hem. Det har visat sig att många av dem som kommunerna ställer förfrågningar kring är mellan 13-19 år medan familjehem i högre utsträckning vill ta emot yngre barn. Att olika kommuner har olika inställningar till att placera ungdomar påverkar således familjehemsresursens förutsättningar att på lika villkor bistå samtliga anslutna kommuner med rekrytering av familjehem.

Utvärderingen visar att en stor andel av förfrågningarna, som familjehemsresursen lägger ner arbete på att hitta förslag till, tas tillbaka av kommunerna. Det finns en komplexitet inom familjehemsvården som gör att kommunerna ständigt måste ompröva beslutet huruvida ett barn ska placeras eller inte. Det faktum att familjehemsresursen lägger mycket tid på att ta fram förslag på familjehem i förfrågningar som sedan tas tillbaka kvarstår.

Familjehemsresursens processer

Detta avsnitt ämnar svara på utvärderingens andra frågeställning ”Hur ser familjehemsresursens processer ut?”.

Rekrytering

Marknadsföring

Vid familjehemsresursens uppstart var strategin att göra familjehemsresursen till ett känt namn i hela länet och man startade med en presskonferens. Sedan fokuserades marknadsföringen på tre kommuner i taget för att kunna nå ut bredare i dessa kommuner än vad man kunnat om man fokuserat på alla länets kommuner samtidigt. Strategin har sedan utvecklats genom att ytterligare fokusera marknadsföringen vilket inneburit att familjehemsresursen under hösten 2018 haft enbart en fokuskommun där de jobbat mer målgruppsinriktat. Familjehemsresursen arbetar aktivt med att kontinuerligt utvärdera marknadsföringsaktiviteter för att kunna förfinas dem samt utveckla strategin.

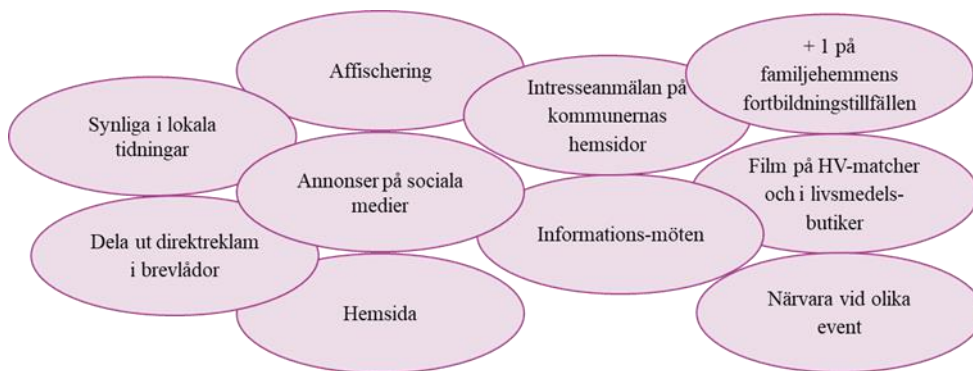


Bild 13 visar exempel på olika marknadsföringsaktiviteter som familjehemsresursen kontinuerligt ägnat sig åt sedan verksamhetens start.

Familjehemsresursen har via intresseanmälningsformuläret samlat information kring hur familjer får vetskap om behovet av familjehem. Vanligast var ”tips från bekant”. Andra vanligaste svaret var ”annat” vilket av fritextsvaren visar handlar om exempelvis kyrkan, arbetsplatsen, släktingar, politiskt engagemang, egen informationssökning eller genom att ha blivit uppringda av familjehemsresursen. Det tredje vanligaste svaret var ”Familjehemsbanken”.

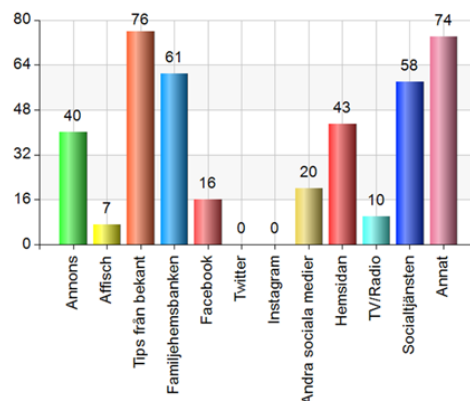


Bild 14. Familjer som fyllt i intresseanmälan för att bli familjehem angav hur de fått reda på behovet av familjehem. Totalt 295 personer besvarade frågan och det var möjligt att ange flera alternativ.

Familjehemmens upplevelse av familjehemsresursen

Beskrivningen av familjehemmens upplevelse av familjehemsresursen baseras på resultatet av en av enkäterna i familjehemsresursens uppföljningssystem. Vid årsskiftet 18/19 hade totalt 80 familjehem besvarat enkäten som lämnats ut till 156 familjehem i samband med att de blivit överlämnade till en kommun. Resultatet visar att familjehemmen var positiva till kontakten med familjehemsresursen.

Av den fråga där familjehemmen fått möjlighet att uttrycka sig i fritext kring familjehemsresursen framkommer att flera tycker det är bra med en resurs som sammankopplar kommuner. Familjehemsresursen berättar i intervjuer att familjehemmen tidigare var knutna till enskilda kommuner och kunde då få vänta länge på uppdrag. Nu när de istället är anknutna till en länsgemensam resurs så ges de uppdrag snabbare och de kan användas i högre utsträckning. Även de som enbart kan ta en viss typ av uppdrag används eftersom familjehemsresursen har så pass många förfrågningar i omlopp. Flera familjehem som gjort uppdrag inom konsulentstödda bolag har gått över till familjehemsresursen eftersom de föredrar att arbeta direkt mot en kommun istället för via en konsulent. Enkätresultatet visade att familjehem upplever större

möjlighet att vara delaktiga och påverka uppdraget om de har direktkontakt med kommunen. De uppskattar även att få informationen direkt eftersom den annars kan förvrängas eller tappas bort.

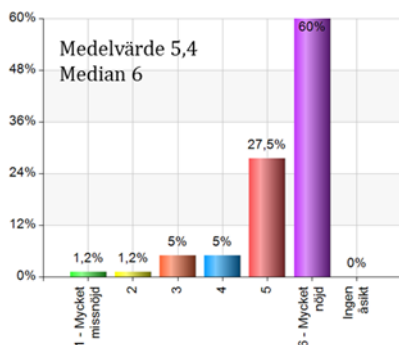


Bild 15 visar familjehemmens svar på följande fråga "Hur nöjd eller missnöjd är du sammantaget med den kontakt du haft med Familjehemsresursen?". (Totalt 80/156 svar)

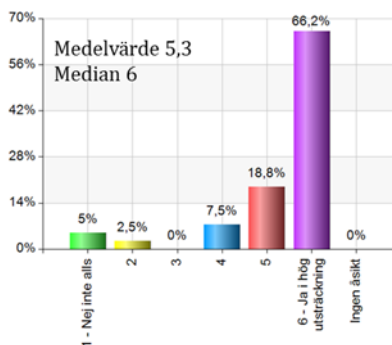


Bild 16 visar familjehemmens svar på följande fråga "Skulle du rekommendera andra familjer att ta kontakt med Familjehemsresursen?". (Totalt 80/156 svar)

Rekryteringsprocessen

Rekryteringen beskrevs av familjehemsresursen som navet i verksamheten. De strävar efter att rekrytera familjehem som kan ta olika typer av uppdrag och detta innebär att de rekryterar både familjer som har möjlighet att ta många olika slags uppdrag och familjer som enbart kan ta vissa typer av uppdrag. Familjehemsresursen rekryterar familjer som själva visat intresse och familjer de själva söker upp på "Familjehemsbanken" och "Alla familjehem". I egna sökningar letar de extra efter familjer som kan ta emot ungdomar. Processen visar att familjehemsresursen även i viss mån förmedlar kontaktpersoner, kontaktfamiljer och jourhem till kommuner. Det finns i dagsläget fler familjehemsuppdrag än vad det finns familjehem och många potentiella familjehem har etablerade samarbeten med andra kommuner och/eller konsulentstödda verksamheter. Familjehemsresursen beskriver att bland det viktigaste i deras egna processer är att vara tillgängliga, snabba och trevliga för att familjehemmen ska välja uppdrag genom dem. Arbetet med att sammanställa en grundutredning har förändrats efterhand och familjehemsresursen har varit mottagliga för kommunernas tankar och önskemål vilket exemplifieras med följande citat "Vi har haft fler och fler diskussioner kring bedömningar av familjer och familjehemsresursen har förbättrat sina beskrivningar av familjehem utefter det. /..På det sättet har vi fått en ökad delaktighet i bedömningen av potentiella familjehem. Detta har varit viktigt eftersom länets kommuner gör olika bedömningar kring lämpliga familjehem" (arbetsledare SANTE).

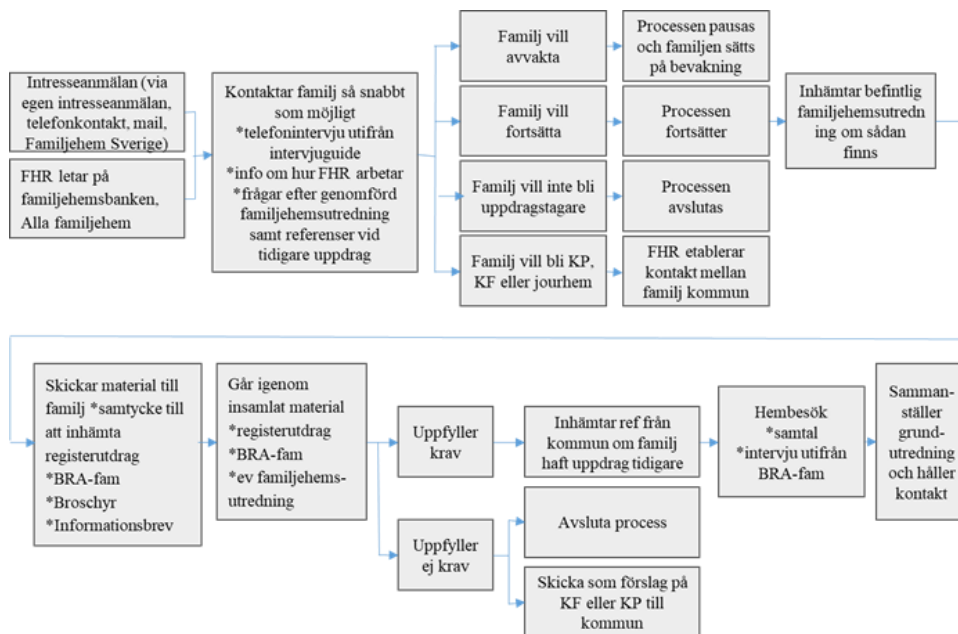


Bild 17 visar en översikt av familjehemsresursens rekryteringsprocess.

Matchningsprocessen

Familjehemsresursen jobbar med att söka lämpliga familjehem utifrån de förfrågningar de fått från kommunerna. De matchar då förfrågningar emot befintliga familjehem och söker efter nytt familjehem om det inte finns något lämpligt. Detta sökande pågår till dess att lämpligt familjehem hittas eller tills kommunen tar tillbaka sin förfrågan. Ett möjligt utfall är också att familjehemsresursen meddelar kommunen bedömningen att de inte har möjlighet att uppfylla deras önskan och förfrågan. I intervjuer med familjehemsresursen framkommer att det saknas en tydlig struktur kring när de ger en kommun beskedet att de inte har möjlighet att uppfylla deras förfrågan och det råder en osäkerhet kring huruvida de har mandat att säga att de inte kommer hitta familjehem utifrån den beskrivningen av barnet/den unge de fått.

I intervjuer både med representanter från samverkanskommunerna och familjehemsresursen lyftes dialogen mellan kommunen och familjehemsresursen som viktig för att kommunerna ska kunna få förslag på familjehem som matchar deras förfrågningar. Dialogen handlar dels om att kommunen ger en detaljerad beskrivning av barnet/den unge men även om att familjehemsresursen är nyfiken på kommunen och skapar en förståelse för deras tankar och arbetssätt. En kommunrepresentant berättar hur de gör för att kunna förmedla en så heltäckande bild som möjligt "Vi använder oss av familjehemsresursens formulär. Vi har ett möte här med inblandade först och fyller i det själva. Vi kan ju inte bara ringa familjehemsresursen och prata på utan jag behöver vara väl förberedd" (familjehemssekreterare GGVV).

Ofta har familjehemsresursen en tät kontakt med kommunen i samband med att de fått en förfrågan och de får mer och mer information allteftersom. "Ibland kan vi lämna en förfrågan med en beskrivning av vad vi önskar men sen får vi mer information och då ändras vår bild av vad vi söker" (arbetsledare HMJ).

En intervju visade att familjehemsresursen har flera saker att förhålla sig till i arbetet med att hitta lämpligt familjehem. "Familjehemsresursen behöver inte bara matcha familjehem emot barnens behov och kommunens förhållningssätt utan även emot familjehemssekreterarens tycke och smak" (familjehemssekreterare HMJ).

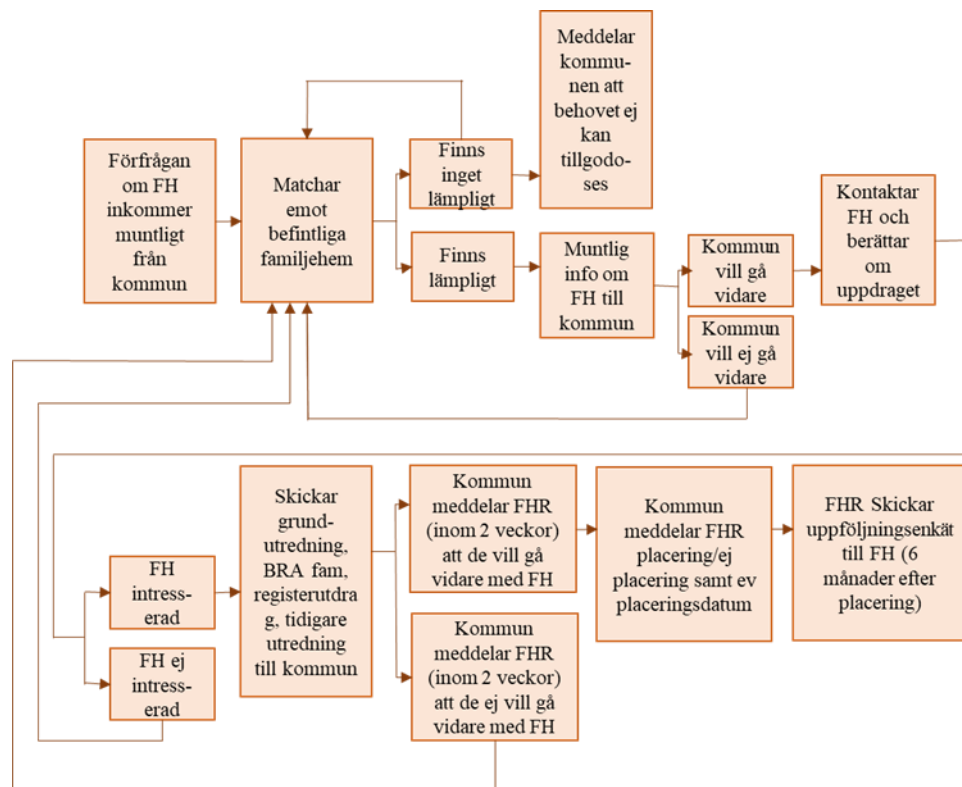


Bild 18 visar en översikt av familjehemsresursens arbetsätt då de matchar kommunens förfrågningar med familjehem.

Utbildning och fortbildning

Grundutbildning ges av familjehemsresursens personal minst en gång/termin. Därutöver har kommunerna möjlighet att anmäla familjehem kontinuerligt och familjehemsresursen försöker anpassa antalet utbildningstillfällen samt utbildningsort utifrån behovet. Familjehemsresursen erbjuder även fortbildning i form av föreläsningar.

Familjehemsresursen skriver inbjudan till grundutbildning och fortbildning, det åligger kommunerna att vidarebefordra inbjudningarna till de familjehem som kan tänkas gynnas av att delta. Familjehemsresursen påminner kommunerna om att de ska skicka inbjudningar vidare samt att de ska marknadsföra de olika utbildningssatsningarna.

Totalt 100 personer har fördelats på de 8 grundutbildningar "Ett hem att växa i" som genomförts sedan familjehemsresursens start. Utbildningarna genomfördes i Jönköping, Värnamo och Nässjö. Utbildningarna förlades på dagtid alternativt kvällar och helger. Två grundutbildningar var riktade emot mor- eller farföräldrar som är familjehem för sina barnbarn. Fortbildning i form av föreläsningar med olika teman erbjöds familjehemmen vid tre tillfällen. Teman och föreläsare valdes utifrån omvärldsbevakning samt önskemål från kommunerna.

- "Vill vi att barn ska lyda?" med föreläsare Johan Öjeheim, skolkonsulent, med 114 deltagare
- "En extra plats i hjärtat" med föreläsare Thomas Ardenfors med 104 deltagare.
- En föreläsning med Maskrosbarn blev inställd p.g.a. för få anmälda.

Samarbete med kommunerna

Utifrån att samarbetet är så pass viktigt så har strukturer för ett fungerande samarbete skapats. Familjehemsresursen är med på viktiga arenor i länet för att etablera och kvarhålla gott samarbete med kommunerna, länets familjehemsnätverk är ett exempel.

Varje kommun har 1-2 utsedda kontaktpersoner från familjehemsresursen och samtliga kommunerna får besök av sina kontaktpersoner vid minst två tillfällen/termin. Mellan kommunbesöken hålls mejl- och telefonkontakt i varierande omfattande utifrån kommunernas behov och önskemål.

Familjehemsresursen uttrycker att de är så måna om att alla kommuner ska vara nöjda med verksamheten att de ibland gör avsteg från familjehemsresursens huvudsakliga uppdrag då de känner att någon kommun har behov av det och de har exempelvis gett stöd med att finna jourhem.

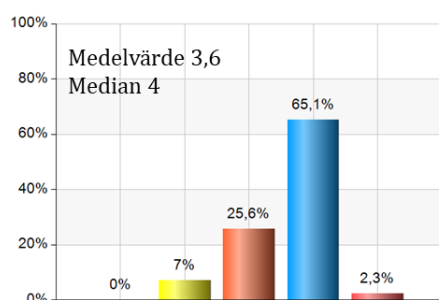


Bild 19 visar kommunernas svar på frågan: "I vilken utsträckning känner du dig trygg med att du vet hur ditt samarbete med familjehemsresursen ska gå till?" (Totalt 43/65 svar)

Kommunernas upplevelse av samarbetet

Av enkäten framkommer att familjehemssekreterare samt arbetsledare och chefer i samverkanskommunerna känner sig trygga med hur samarbetet med familjehemsresursen ska gå till. Av intervjuerna med representanter från samverkanskommunerna framkom att samarbetet är beroende av att kommunen och familjehemsresursen byggt en relation. En jämförelse mellan länsdelarna visar att man i GGVV verkar känna sig mindre trygga. Enkätresultatet visade även att en hög andel som besvarat enkäten arbetat mindre än ett år vilket försämrat förutsättningarna för relationsbyggande. Fritextsvar från GGVV visar vidare att samarbetet

komplieras då kommunen använder konsulter eftersom dessa inte har kännedom om familjehemsresursen. Familjehemsresursen bekräftar i intervjuer att de upplever att dialogen med några av kommunerna i GGVV skiljt sig från övriga länsdelar. Här har tidvis saknats familjehemssekreterare att ha dialog med och det har varit hög omsättning på personal. Vidare lyfte kommunerna fram att en kontinuerlig kontakt med familjehemsresursen ökar känslan av trygghet. Fler faktorer som påverkar samarbetet positivt var att familjehemsresursen varit tillgänglig när det uppstått frågor i kommunen. Något annat som verkar ha påverkan på kommunernas upplevelse av samarbetet är huruvida familjehemsresursen lyckats med att ge dem bra förslag eller inte "I huvudingrediensen för hur samarbetet upplevs fungera är att vi får bra förslag på familjehem. Får man inte det så växer misstron" (familjehemssekreterare GGVV).

Synkade processer

Familjehemmens process

Familjehemmens process emot att bli ett familjehem har berörts både i intervjuer med kommuner och med familjehemsresursen. Att familjehemsresursen skapats påverkar till viss del deras process. En familjehemssekreterare berättar "En negativ konsekvens kan vara att familjehemmen kan bli frustrerade när de går från kommun till kommun utan att det blir en placering. De undrar vem det egentligen är som ska göra utredningen. Det är viktigt att lägga resurserna på de familjehem som blir något men en viktig diskussion är vem som ska lägga resurser på att utreda" (familjehemssekreterare HMJ). Även familjehemsresursen har

uppmärksammat att potentiella familjehem ibland lämnas som förslag i en kommun, sen i nästa och i nästa utan att en familjehemsutredning genomförs. Ibland genomför en kommun informationsinsamlingen till utredningen men då kommunen väljer bort familjehemmet sammanställs inte utredningen vilket innebär att nästa kommun behöver genomföra ny informationsinsamling. Den information som familjehemsresursen får kring familjehemmet från kommunen blir dessutom information "mellan raderna" som de inte kan använda i det fortsatta arbetet. För familjehem som har otur kan det innebära att de får genomgå flera intervjuer med flera olika kommuner. Intervjuer som kan vara omfattande både i tid och energi. Familjehemsresursen beskriver att både de och kommunerna behöver värna att familjehemmens processer blir korta. Efter genomförd grundutredning behöver kommunen omgående träffa familjen för att inom två veckor kunna meddela familjehemsresursen om de vill gå vidare eller inte. Vill de inte gå vidare behöver familjehemsresursen omgående kunna lämna familjehemmet till annan kommun. Görs inte denna process i rimlig tid kommer det potentiella familjehemmet snart att få uppdrag från någon annan aktör. Tidsgränsen hålls dock inte alltid vilket familjehemsresursen uttrycker förståelse kring utifrån kommunernas komplexa arbete.

Kommunernas arbetssätt

I intervjuer med kommunerna framkom att man i och med familjehemsresursen varit tvungna att förändra sina arbetssätt för att hitta vinsterna med familjehemsresursens verksamhet. Skillnaden för många kommuner är att man numera får förslag på ett outrett familjehem som man inte har någon kännedom om. En kommunrepresentant beskriver hur de behövt förändra sitt arbetssätt. *"Det har tvingat fram ett jourhemstänk i vår verksamhet som vi inte haft tidigare./.."* (arbetsledare SANTE). Citatet visar att kommuner upplever att samarbetet med familjehemsresursen kräver tillgång till jourhem. Bilden förstärks av intervjuer med familjehemsresursen som beskriver att de inte kan leva upp till kommuners förväntningar på dem att ordna snabba placeringar eftersom det är en jourverksamhet som ligger utanför deras uppdrag. Samtidigt signalerar de förståelse för vad kommunerna sitter i och det händer att de hjälper till även i dessa lägen.

Kommunernas idéer om utvecklingsmöjligheter

I intervjuerna som genomfördes fick kommunrepresentanterna frågan kring eventuella utvecklingsmöjligheter för familjehemsresursen vilket redovisas nedan.

- Ta sig an fler arbetsuppgifter:
 - Inhämta privata referenser till grundutredningen.
 - Rekrytera jourhem, kontaktpersoner och kontaktfamiljer.
 - Erbjud personalen inom länets familjehemsvård utbildningar.
- Förfina processer och metoder:
 - Förenkla det fortsatta arbetet med familjerna i kommunerna genom att på ett tydligare sätt förbereda familjehemmen på vad som kommer hända när de fördelats till en kommun. Exempelvis förbereda dem på att referensinhämtning kommer att ske så detta går smidigt i kommunerna sen.
 - Förstärka verksamhetens utvecklingsorientering genom tydligare analys av resultat.
- Förstärka sin omvärldsbevakande roll:
 - Undersöka och ta fram redskap kring hur kommunerna kan arbeta med individuellt stöd till familjehemmen för att kunna jobba mer proaktivt med familjehemmen.
- Ta hjälp av studenter att rekrytera (dela ut flyers, sätta upp affischer och liknande).

Samsyn

Att bolla frågor som rör familjehemsvård med samverkanskommuner är familjehemsresursens sätt att bidra till samsyn i frågor som rör familjehemsvård. Detta arbete har vuxit fram efter hand som familjehemsresursen gått från uppstartsfas till aktiv fas. Familjehemsresursen har genom den täta kontakten med länets kommuner skapat sig en god överblick av länets familjehemsvård och har kontinuerligt haft möjlighet att identifiera gemensamma problemområden.

Familjehemsresursen bidrar sedan på olika sätt med att skapa dialog i länet kring de gemensamma frågorna. Ett sätt är att vid kommunbesöken samtala kring de problemområden som identifierats i specifika ärenden. ”Stöd till familjehem” är ett exempel på ett aktuellt område familjehemsresursen sett behov att föra dialog kring. En av personalen på familjehemsresursen beskriver hur hen utifrån detta arbetar med att stötta kring aktuella ärenden ”Jag kan fråga familjehemssekreterare hur de tänker stötta det specifika familjehemmet om de har begränsad erfarenhet eller utifrån ett svårt uppdrag. Vi kan då resonera oss fram till att kommunen till exempel kan köpa in stöd vid början av placeringen eller liknande.” (personal familjehemsresursen). Ett annat sätt är att vid kommunbesöken dela med sig av den överblick över familjehemsvården som de tillskansat sig och ta upp aktuella ämnen till diskussion.

Familjehemsresursen tror att detta leder till att kommunerna själva börjar reflektera kring aktuella frågor vilket kan leda till förändring i vissa fall. Ett exempel där familjehemsresursen, genom att arbeta på detta sätt, lyckats skapa samsyn är hur man i länet tänker kring att ge familjehem ersättning för förlorad arbetsinkomst i samband med att de går grundutbildningen.

Vid verksamhetens start gjorde man olika i länets olika kommuner men idag upplever familjehemsresursen att det blivit en självklarhet för alla kommuner att ge ersättning. Ett annat exempel är ersättningsnivåer, här har man olika synsätt i länet men familjehemsresursen diskuterar frågan flitigt och ser att kommunerna börjar närma sig varandra.

Enkäten som skickats ut till samverkanskommunerna ställde frågor kring i vilken utsträckning man upplever att man använt familjehemsresursen för att bolla frågor som rör familjehemsvård samt i vilken utsträckning man skulle uppleva det som hjälpsamt att göra det. Resultatet visar att man ser att det kan finnas ett värde av att göra detta mer. Vid en jämförelse mellan stora och små kommuner syns en skillnad där små kommuner i högre utsträckning svarar att de skulle uppleva det som hjälpsamt.

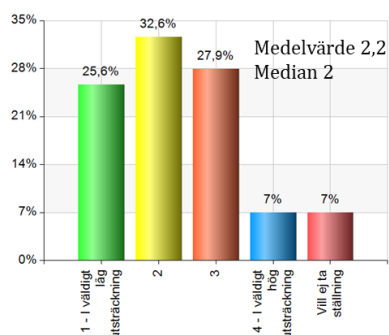


Bild 20 visar kommunernas svar på frågan: ”I vilken utsträckning upplever du att du använt familjehemsresursen för att bolla frågor som rör familjehemsvård?” (Totalt 43/65 svar)

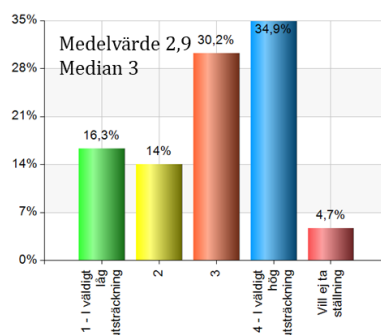


Bild 21 visar kommunernas svar på frågan: ”I vilken utsträckning upplever du att det skulle vara hjälpsamt om familjehemsresursen agerade bollplank i frågor som rör familjehemsvård? (Det skulle kunna innebära att de finns tillgängliga för reflektion samt vägledning, rådgivning per telefon, mail, i samband med kommunbesök eller vid gemensamma nätverksträffar i länet.)” (Totalt 43/65 svar)

Diskussion kring familjehemsresursens processer

Avsnittet har gett en bild av familjehemsresursens viktigaste processer som är kopplade till verksamhetens uppdrag och mål. Navet i verksamheten handlar om rekrytering och utbildning och resultatet visar att familjehemsresursen skapat effektiva processer kring detta. På så sätt har verksamheten utvecklats till den specialistverksamhet som den var tänkt att bli.

Familjehemsresursen har genomfört marknadsföringsaktiviteter och skapat en process för rekryteringsarbetet. Arbetet med att föreslå familjehem för kommuner kräver en kontinuerlig dialog och en fingertoppskänsla. Familjehemsresursen har både kommunens synsätt och den enskilda familjehemssekreteraren att förhålla sig till.

Ibland händer det att familjehemsresursen får en förfrågan där de ser det som en omöjlighet att hitta ett familjehem och här saknas en tydlighet kring när de kan/får meddela en kommun att de inte kommer att kunna hitta ett familjehem.

Trots en god struktur för arbetet på familjehemsresursen så visar resultatet att det är samarbetet mellan dem och kommunerna som avgör deras framgång. Både familjehemsresursen och kommunerna lägger tid och kraft på att få samarbetet att fungera men det blir tydligt att deras ansträngningar inte räcker till i de fall förutsättningarna inte finns på plats. Resultatet visar ett par förutsättningar som påverkar samarbetet:

- Personalomsättning kan innebära att man inte hunnit bygga upp relationer och former för samarbete
- Användandet av konsulter

Det blir med denna vetskap viktigt att både kommunerna och familjehemsresursens funderar över om det finns något att göra för att underlätta samarbetet i de fall förutsättningarna saknas. Samtidigt verkar kommunens upplevelse av samarbetet vara nära anknuten till om man upplever att man får bra förslag eller inte. Upplevelsen av hur samarbetet fungerar kan därför tänkas förändras över tid utifrån hur framgångsrikt man upplever att familjehemsresursen fyller kommunens behov av familjehem för tillfället.

En läns gemensam rekrytering innebär ett förändrat arbetssätt då flera arbetsuppgifter som tidigare låg på de enskilda kommunerna nu genomförs centralt. Att låta familjehemsresursen ta ansvar för arbetsuppgifter kräver en förtroendefull relation mellan familjehemssekreterare och familjehemsresurs eftersom kommunernas familjehemssekreterare måste våga lita på familjehemsresursens grundutredningar, genomförande utav utbildningar osv. I detta arbete krävs att familjehemsresursen är inlyssnande och skapar en förståelse för varje unik kommun, dess förutsättningar, förhållningssätt och arbetssätt.

Att en läns gemensam rekrytering skapats påverkar troligtvis olika kommuner på olika sätt och behov av att förändra befintliga processer ser även de troligtvis olika ut beroende på hur väl den läns gemensamma rekryteringen stämmer överens med tidigare arbetssätt. Ett exempel är användandet av jourhem. I kommuner där man sedan tidigare har tillgång till och använder sig av jourhem innebär en läns gemensam rekrytering inte en så stor förändring av arbetssättet men i kommuner där man inte använt jourhem blir förändringen desto större. För att maximera vinsterna med samverkan behöver kommunerna aktivt implementera familjehemsresursen i sitt arbete genom att synka sina processer. Eventuella förändringar som görs får dock inte vara ogenomtänkta konsekvenser av en läns gemensam satsning på rekrytering. Istället bör varje kommun noggrant fundera kring hur förändringarna påverkar barnet/den unge. Förändringar i arbetssätt alltid ska styras av vinsterna för barnet/den unge.

Vidare visar resultatet att familjehemsresursen tånjer på verksamhetens gränser bland annat gällande vilket stöd de ger kommunerna och gällande beslutade tidsgränser. I en verksamhet som syftar till att göra det bättre för barn och unga kanske en viss flexibilitet är nödvändig men samtidigt måste familjehemsresursen vara vaksamma då verksamhetens uppdrag kan bli otydligt och en förskjutning av kommunernas förväntningar på resursen kan ske.

Familjehemsresursen ska bidra med ökad kunskap till familjehemssekreterare i länet och innebär en viktig kraft för att skapa samsyn i länet i frågor som rör familjehemsvård. Familjehemsresursen har en medveten strategi där de uppmärksammar och för dialog på olika nivåer och arenor kring identifierade områden. Familjehemsresursen är tillgängliga för att bolla frågor där de kan dela med sig av sin kunskap och erfarenhet från familjehemsvården samt dela med sig av den överblick av familjehemsvården de tillskansat sig. De mindre kommunerna verkar uppfatta detta som ett utvecklingsområde och familjehemsresursens unika överblick behöver tillvaratas.

Kommunerna har i utvärderingen getts utrymme att formulera sina tankar kring hur samverkan skulle kunna utvecklas. Här finns flera utvecklingsmöjligheter som tar olika mycket resurser i anspråk. Några av dem kan sannolikt rymmas inom befintlig verksamhet medan andra kräver större budget.

Måluppfyllelse

Följande avsnitt ämnar att ge svar på i vilken utsträckning familjehemsresursen nått de tänkta målen.

Rekrytering

Utfall av förfrågningar

Familjehemsresursens verksamhetsstatistik visar att det vanligaste utfallet av en förfrågan varit att den tagits tillbaka eftersom det inte blev någon familjehemsplacering. Detta skedde i 35 % av alla förfrågningar och det fanns olika anledningar som exempelvis att barnet/den unge blev kvar hemma med andra insatser, placerades på HVB eller att LVU-ansökan inte gick igenom. I 23 % av förfrågningarna, vilket är det andra vanligaste utfallet, blev barnet/den unge placerat i familjehemsresursens familjehem. Tredje vanligaste utfallet var att kommunen tog tillbaka sin förfrågan eftersom de anlitat ett konsulentstött familjehem vilket skett i 13 % av förfrågningarna. Vid en jämförelse mellan familjehemsresursens första och andra år framkommer att andelen förfrågningar som

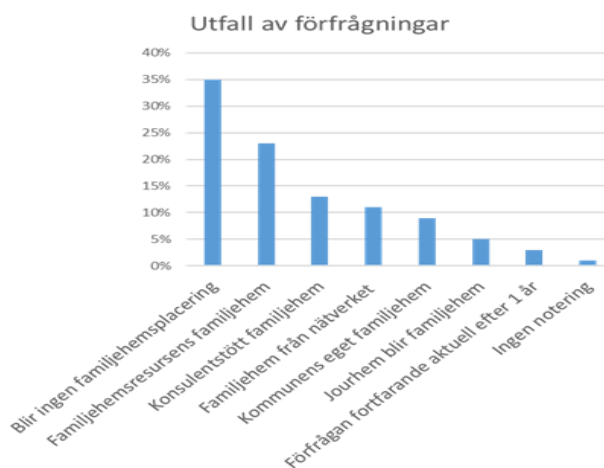


Bild 22 visualiserar utfallet av de förfrågningar om familjehem som kommunerna ställt till familjehemsresursen. Diagrammet baseras på intern statistik from maj 2016 tom maj 2018.

slutar med en konsulentstött placering har minskat från 17 % till 9 %. Andelen förfrågningar som slutat med en placering i familjehemsresursens familjehem har ökat från 20 % till 26 %.

Familjehemsresursens statistik visar att det gällande majoriteten av förfrågningarna som inkommit from maj 2016 tom dec 2018 tagit mellan 0-14 dagar för familjehemsresursen att lämna ett första förslag.

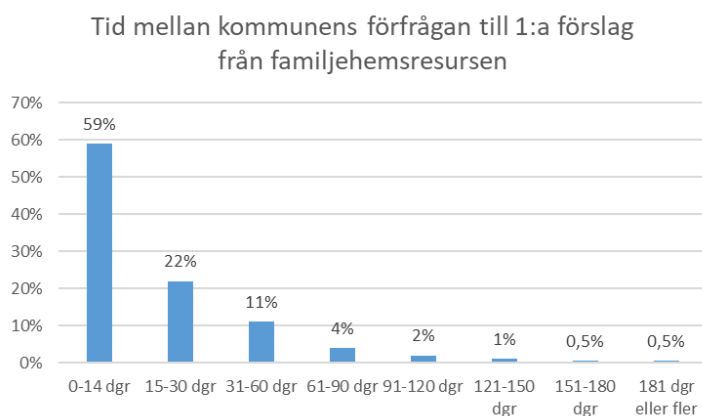


Bild 23 visar hur lång tid det tagit mellan det att kommunen ställt en förfrågan om ett familjehem till dess att familjehemsresursen lämnat ett första förslag. Baseras på statistik from maj 2016 tom dec 2018.

Välmatchade förslag

Resultatet av enkäten pekar på att familjehemssekreterare i samtliga länsdelar upplever att erbjudanden de fått från familjehemsresursen matchat deras förfrågningar.

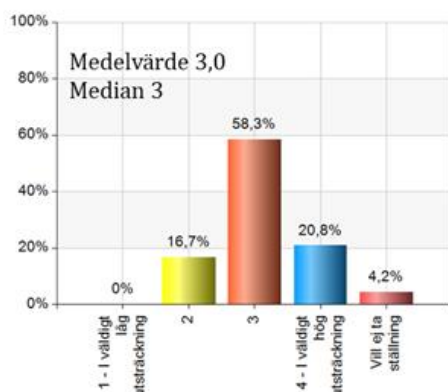


Bild 24 visar kommunernas familjehemssekreterares skattning kring påståendet: "Erbjudande om familjehem du fått har matchat de förfrågningar du gjort?" (Totalt 24/26 svar)

Ålder påverkar chanserna

Statistiken visar att familjehemsresursen gett förslag i 70 % av länets förfrågningar. Åldern på barnet/den unge som förfrågan handlar om verkar påverka familjehemsresursens förmåga att ge förslag på familjehem. Familjehemsresursen lämnar högst andel förslag i de förfrågningar som gäller barn i den lägsta åldersgruppen, 0-6 år. Gällande denna åldersgrupp ges förslag i ca 80 % av länets förfrågningar. Gällande åldersgrupp 7-12 år är motsvarande siffra ca 70 %. Lägst andel förslag lämnas i de förfrågningar som gäller ungdomar 13-19 år där man lämnar förslag i 60 % av länets förfrågningar. Familjehemsresursen intygar i intervjuer att det är svårare att hitta förslag till ungdomar. Ofta finns önskemål om att ungdomen ska få bo kvar nära hemorten vilket minskar den geografiska ytan att hitta lämpligt familjehem inom. En annan förklaring är att ungdomarna kräver mycket resurser och att kommunerna antingen bedömer att de erbjudna

familjerna inte har tillräckliga förutsättningar eller att kommunen själv inte har tillräckliga förutsättningar att handleda dem. Ytterligare en bakgrund till resultatet är att tonåringarna själva har möjlighet att, i större utsträckning än mindre barn, tycka till kring erbjudet familjehem. Konsekvensen blir att kommunerna tackar ja i lägre utsträckning och att de även får vänta längre på ett erbjudande eftersom det är många faktorer som ska vara uppfyllda.

Skillnader mellan kommuner

Av familjehemsresursens interna statistik framkommer att antalet förfrågningar varierar mellan kommunerna, på samma sätt varierar antalet förslag. Några kommuner har dessutom fått fler förslag än förfrågningar och andra har fått färre. En anledning är att kommunerna själva i hög utsträckning tar tillbaka sina förfrågningar. En annan är att kommunerna inte alltid är nöjda med det första förslaget de får vilket innebär att familjehemsresursen ger flera förslag gällande samma förfrågan.

Statistiken visar skillnader mellan andel förfrågningar som familjehemsresursen gett förslag i vid en jämförelse mellan länsdelarna. GGVV fick i lägre utsträckning än övriga två länsdelar förslag gällande ålderskategorierna 7-12 år och 13-19 år. I förfrågningar gällande ålderskategorin 7-12 år fick de förslag i 40 % (jmf med 70 % totalt i länet) och i förfrågningar gällande ungdomar fick de förslag i 50 % (jmf med 60 % totalt i länet).

Effektiviserad rekrytering i länet

Det samlade resultatet av enkäten som besvarats av de samverkande kommunerna visar upplevelsen att rekrytering av familjehem effektiviserats i och med familjehemsresursens verksamhet. Den andel svarande som valt att ta ställning är dubbelt så stor på den positiva delen av skalan. Samtidigt framkommer i intervjuer att familjehemsresursen inte lyckas rekrytera alla familjehem som kommuner har behov av, särskilt nämns svårigheten att få familjehem till ungdomar.

Det är även värt att notera att nästan 30 % svarat ”vet ej/vill ej ta ställning”. Varför man valt detta svarsalternativ ger resultatet ingen ledtråd om.

Flera positiva uttalanden kring effektiviseringen framkom i intervjuerna med kommunerna varav den mest frekventa handlade om det faktum att man nu har fler familjehem att tillgå samt att familjehemmen används mer effektivt vilket följande citat exemplifierar.

”Det är bättre nu, nu när vi som kommuner inte håller på våra familjehem. För så var det tidigare, man liksom vaktade sina familjehem. Nu kan de användas av alla kommuner och det har ju blivit mycket

Kommun	Antal förfrågningar	Antal erbjudanden
Aneby	10	5
Eksjö	11	17
Gislaved	21	23
Gnosjö	10	7
Habo	5	10
Jönköping väster	31	31
Jönköping söder	30	33
Jönköping öster	26	30
Mullsjö	16	17
Nässjö	74	43
Sävsjö	25	17
Tranås	22	18
Vaggeryd	37	15
Värnamo	38	32
Totalt	356	298

Bild 25 visar antal förfrågningar och antal erbjudanden/kommun. Statistiken är beräknad från maj 2016 tom dec 2018.

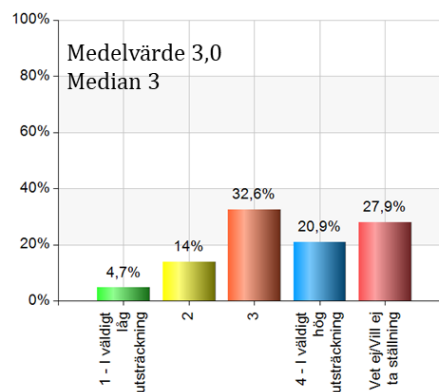


Bild 26 visar kommunernas svar på frågan: ”I vilken utsträckning upplever du att rekrytering av familjehem, i den kommun där du arbetar, har effektiviserats i och med familjehemsresursens verksamhet?” (Antal svar 43/65)

bättre eftersom de används mer nu. Familjehemmen är ju barnens inte kommunernas” (familjehemssekreterare SANTE). En person i GGVV beskriver ”Vi hade inte klarat oss utan dem för som det ser ut hos oss nu så hade vi inte kunnat satsa på rekrytering” (familjehemssekreterare GGVV).

Resultatet pekar på skillnader mellan länsdelarna. SANTE och HMJ svarar i högre utsträckning att de upplever att rekryteringen effektiviserats jämfört med GGVV.

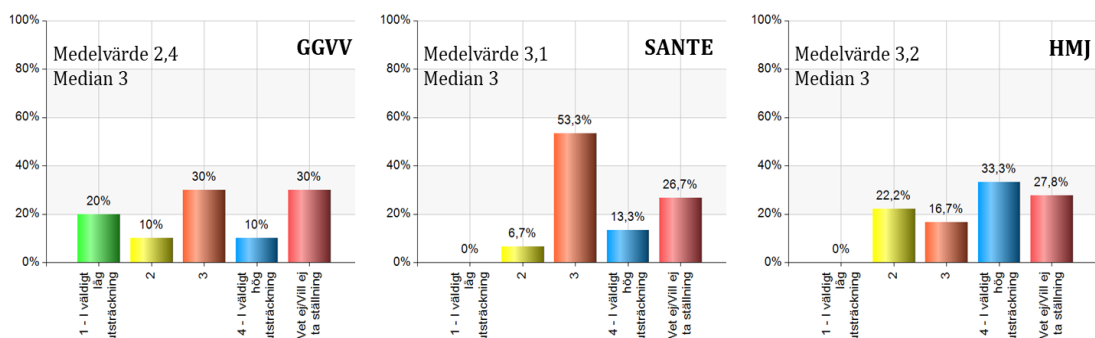


Bild 27 visar respektive länsdels svar på frågan: ”I vilken utsträckning upplever du att rekrytering av familjehem, i den kommun där du arbetar, har effektiviserats i och med familjehemsresursens verksamhet?” (Antal svar i GGVV 10; Antal svar i SANTE 15; Antal svar i HMJ; 18)

Minskat användande av konsulentstödda familjehem

Upplevelsen kring huruvida familjehemsresursens verksamhet bidragit till minskat antal placeringar i konsulentstödda familjehem skiljer sig enligt enkätresultatet mellan de tre länsdelarna. I intervjuer framkom att detta var en svår fråga att besvara utifrån att det är många omständigheter som avgör om man använder konsulentstödda familjehem eller inte exempelvis komplexiteten kring de barn/unga som är aktuella för tillfället. Detta kan vara en orsak till att en så hög andel valt alternativet ”vet ej/vill ej ta ställning”. Kommunrepresentanter beskrev att de före familjehemsresursen ibland placerade barn och unga i konsulentstödda familjehem trots att det inte fanns behov av extra stöd. Då användes konsulentstödda familjehem på grund av avsaknaden av ”vanliga” familjehem. Detta sätt att använda konsulentstödda familjehem säger kommunrepresentanter har minskat men däremot placeras fortfarande barn och unga med behov av detta i konsulentstödda familjehem. Noterbart är att 40 % av de som besvarat enkäten i GGVV svarat att man i väldigt låg utsträckning upplever att familjehemsresursen bidragit till att minska placeringar i konsulentstödda familjehem. I intervjuer med samverkanskommuner framkommer att man i dagsläget använder konsulentstödda jourhem.

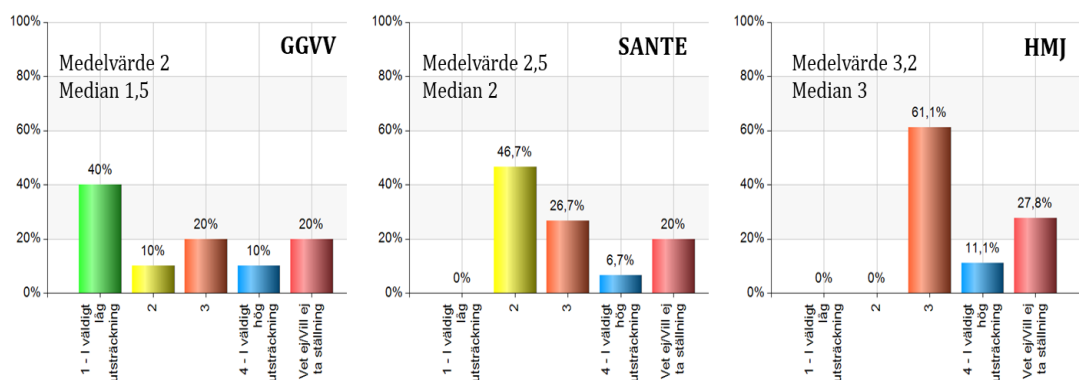


Bild 28 visar respektive länsdels svar på frågan: ”I vilken utsträckning upplever du att familjehemsresursen bidragit till att minska antalet placeringar i konsulentstödda familjehem i den kommun du arbetar?” (Antal svar i GGVV 10; Antal svar i SANTE 15; Antal svar i HMJ; 18)

Utbildning/Fortbildning

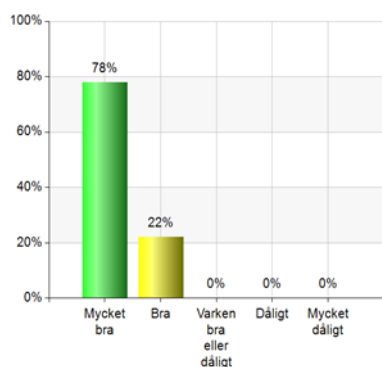


Bild 29 visar vad deltagarna på familjehemsresursens grundutbildning tyckte om utbildningen i sin helhet. (Antal svar 100/100)

De 100 personer som deltagit i familjehemsresursens grundutbildningar har besvarat en enkät och resultatet visar att samtliga deltagare tyckt mycket bra eller bra om utbildningen i sin helhet (bild 29). Enkätresultatet visar även att 99 % av deltagarna skulle rekommendera utbildningen till andra. Av de fritextsvar som deltagarna skrivit framkommer att man särskilt uppskattat kursledarna och deras kunskap och erfarenhet, gästföreläsare samt att få samtala med andra familjehem.

Resultatet av enkäten som besvarats av de samverkande kommunerna visar att man upplever att utbildning och fortbildning av familjehem effektiviserats i och med familjehemsresursens verksamhet (bild 30 och 31) vilket även bekräftats i intervjuer med kommunerna. Här finns

inga betydande skillnader mellan de tre länsdelarna. Värt att notera är dock att en betydligt högre andel svarat ”vet ej/vill ej ta ställning” gällande frågan om fortbildning jämfört med frågan om utbildning. Resultatet avslöjar inte någon anledning till detta.

En person gav följande beskrivning kring hur utbildning och fortbildning effektiviserats samt hur familjehemsresursen även påverkar arbetssättet i kommunen ”..idag kan vi erbjuda grundutbildning och olika föreläsningar. Detta gör också att vi tänker mer i de banorna till exempel nu i jul skickar vi ut en bok till dem, alltså det har blivit ett mer naturligt tänk./../ Nu gör familjehemsresursens koncept att vi hittar på saker själva också” (chef SANTE).

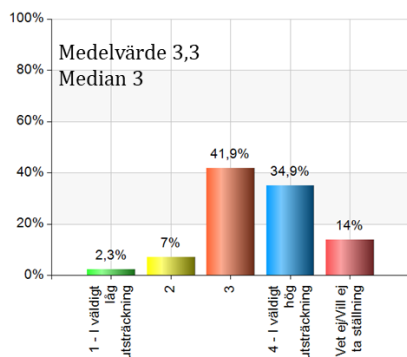


Bild 30 visar kommunernas svar på frågan: ”I vilken utsträckning upplever du att utbildning till familjehem, i den kommun där du arbetar, effektiviserats i och med familjehemsresursens verksamhet?” (antal svar 43/65)

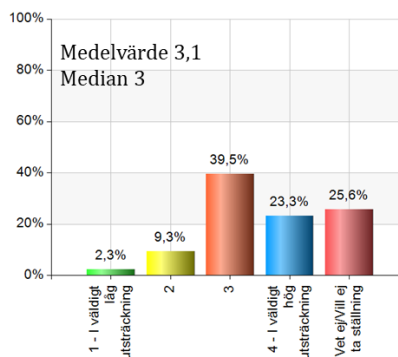


Bild 31 visar kommunernas svar på frågan: ”I vilken utsträckning upplever du att fortbildning till familjehem, i den kommun där du arbetar, effektiviserats i och med familjehemsresursens verksamhet?” (antal svar 43/65)

Höjd kvalitet

Sammantaget, i vilken utsträckning man upplever att familjehemsresursens verksamhet bidragit till en kvalitetshöjning gällande familjehemsvården i den egna kommunen besvarades i enkäten enligt nedan.

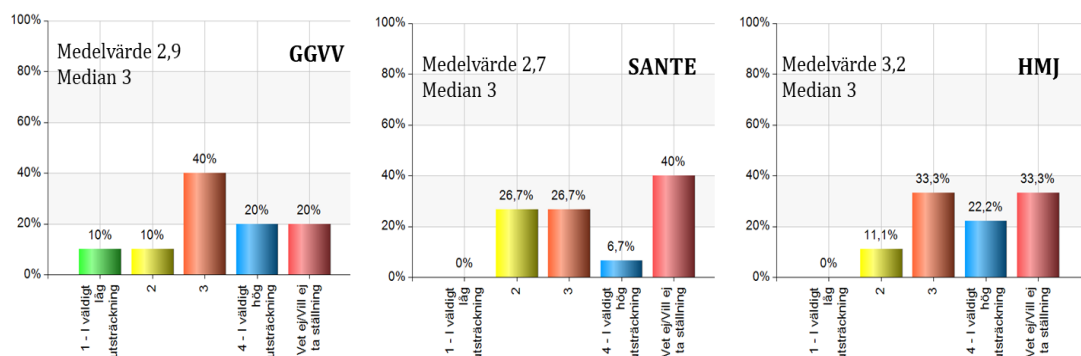


Bild 32 visar respektive länsdels svar på frågan: ”Sammantaget, i vilken utsträckning upplever du att familjehemsresursens verksamhet bidragit till en kvalitetshöjning gällande familjehemsvården i den kommun där du arbetar?” (Antal svar i GGVV 10; Antal svar i SANTE 15; Antal svar i HMJ; 18)

Även när det gäller denna fråga har en hög andel valt alternativet ”vet ej/vill ej ta ställning” och vad som ligger bakom detta har inte framkommit i resultatet. I intervjuerna med kommunerna konkretiserades vad som höjt kvaliteten i kommunernas familjehemsvård kopplat till familjehemsresursens verksamhet.

Frigör tid till att stötta familjehemmen

”Nu hinner vi ge mer stöd till våra familjehem och besöka eller ringa dem en extra gång. Innan familjehemsresursen jobbade vi bara med att rekrytera /.. / nu gör vi det viktiga jobbet att ge stöd åt våra familjehem. Det är så man behåller familjehem, ger man ett bra stöd så vill de vara kvar” (familjehemssekreterare SANTE).

Förbättrade förutsättningar för hållbara placeringar

En person beskrev att de ibland tidigare behövde placera fler barn i samma familjehem ”Vi har fått flera bra familjehem som vi inte hade fått kontakt med om inte familjehemsresursen funnits. Vi hade ändå löst det men vi hade då i högre utsträckning använt de familjer vi redan hade placerat barn i så det hade blivit fler barn i familjehemmen. Så i och med det har ju kvalitén höjts”(arbetsledare SANTE).

En person beskrev att man placerade i familjehem som man inte skulle ha placerat i om man hade haft något att välja på.

”De som absolut inte ska vara familjehem är bortsorterade. De som är bortsorterade kanske hade varit de vi hade använt om vi inte hade haft familjehemsresursen” (chef SANTE).

”/.. / fler valmöjligheter betyder större chans att barnet får en bra placering som håller över tid” (familjehemssekreterare GGVV).

Kompetens

”Ibland behöver jag råd och stöd i frågor kring familjehem och har fått en del rådgivning från familjehemsresursen, de är kompetenta och har mycket erfarenhet” (familjehemssekreterare GGVV).

Diskussion kring familjehemsresursens måluppfyllelse

Avsnittet visade att det andra vanligaste utfallet av en förfrågan om familjehem som ställts till familjehemsresursen var en placering via familjehemsresursen. Ett viktigt resultat är också den ökning som skett från familjehemsresursen första till andra år vilket tyder på att verksamhetens resultat förbättrats allteftersom. Förbättringen kan förstås genom att familjehemsresursens processer förbättrats samt att kommunerna arbetat fram sätt att samarbeta med familjehemsresursen. Ytterligare positivt är att de förslag som familjehemsresursen gett av kommunerna i hög grad upplevts som välmatchade. Vidare visar resultatet att åldern på barnet som förfrågan gäller påverkar chanserna för familjehemsresursen att ge ett förslag om familjehem, ju äldre desto svårare. Resultatet visar även skillnader mellan länsdelarna när det gäller andel förfrågningar man fått förslag i samt skillnader kring upplevelsen av att rekryteringen effektiviserats och huruvida användandet av konsulentstödda familjehem minskat. Utifrån tidigare avsnitt kring familjehemsresursens förutsättningar och processer blir dessa resultat enklare att förstå och avslöjar några faktorer som påverkar skillnaderna.

- *Arbetsätt före familjehemsresursen*

Hur pass väl det arbetsätt kommunen haft före familjehemsresursen stämmer överens med det arbetsätt som krävs för att maximera vinsterna med en länsgemensam familjehemsrekrytering.

- *Omfattningen av familjehemsplaceringar för ungdomar*

Utifrån att det är svårare att rekrytera familjehem till ungdomar så har länsdelar med större andel förfrågningar kring ungdomar sämre chanser att få familjehem.

- *Komplexiteten i problematiken som omger barnet/den unge*

Komplexitetsgraden ställer högre krav på familjehemmet vilket minskar urvalet.

- *Inställning till ersättningsnivåer till familjehemmen*

Det är vanligt att familjehem med högre kompetens kräver mer ersättning, således begränsas urvalet av möjliga familjehem – särskilt då förfrågan gäller ett barn eller ungdom som omgärdas av hög komplexitet

- *Synen på vad som är tillräckligt stöd för familjehemmen och möjligheter att ge familjehemmen stöd*

Kommunens stöd till familjen styr vilka familjehem de får som förslag. Till de kommuner som ger stöd i lägre utsträckning begränsas urvalet till de familjehem som klarar sig med begränsat stöd

- *Förhållningssätt till närhetsprincipen*

Kravet att familjehemmet ska ligga i närområdet begränsar urvalet.

- *Synen på hur ett bra familjehem är*

Det är, trots vissa skillnader mellan länsdelarna, viktigt att poängtera att resultatet ändå pekar på att rekrytering samt utbildning och fortbildning effektiviserats i och med familjehemsresursens verksamhet. Familjehemsresursens utbildningar har hållit hög kvalitet och lett till kontinuerliga utbildningar för länets familjehem. Ett ytterligare spännande resultat är att familjehemsresursens koncept verkar smitta av sig ute i kommunerna. Detta kan förstås både genom att kommunerna avlastats arbete och har mer tid men även att familjehemsresursen bidrar med idéer om hur familjehemsuppdraget kan lyftas.

Gällande rekryteringen visade resultatet att familjehemsresursens verksamhet resulterat i (*) förbättrade förutsättningar för att barn/unga ska placeras i familjehem som matchar deras behov. (*) Effektivare rekrytering där kommunerna upplever en ökad tillgång till familjehem samt en effektivare användning av familjehemmen. (*) Minskad användning av konsulentstödda familjehem i de fall där det extra stödet som konsulenten innebär inte är nödvändig. Trots dessa

positiva resultat är det viktigt att lyfta fram att en länsgemensam rekrytering inte lyckas täcka kommunernas behov av familjehem fullt ut, vilket även förutspåddes i den analys som genomfördes i planeringen av verksamheten. Resultatet visar även att det finns kommuner som i dagsläget behöver använda konsulentstödda jourhem.

Det är spännande att GGVV, trots att de skattar lägre än övriga länsdelar gällande effektiviseringen av rekrytering, ändå skattar att kvaliteten inom familjehemsvården i den egna kommunen höjts i och med familjehemsresursens verksamhet. Detta är ett viktigt resultat som visar att familjehemsresursen fyller andra viktiga syften än just rekrytering. Flera kvalitetshöjande faktorer lyftes fram såsom att: (*) Verksamheten har frigjort tid för familjehemssekreterare som nu kan stötta familjehemmen i högre utsträckning. (*) Verksamheten har förbättrat förutsättningarna för hållbara placeringar samt att (*) Verksamheten bidrar till kompetens inom länets familjehemsvård. I vilken utsträckning man upplever att kvaliteten i familjehemsvården höjts är beroende av hur man upplevt kvaliteten före familjehemsresursen vilket naturligt bidrar till skilda upplevelser mellan kommuner trots att familjehemsresursen är tänkt att vara samma resurs för alla samverkanskommuner.

Slutsatser med utvecklingsmöjligheter

I utvärderingen av en verksamhet blir fokus på verksamheten som är föremål för utvärderingen. Det är dock viktigt att påminna sig om vilka det är som är tänkta att vinna på familjehemsresursens verksamhet och skifta fokus till de barn och unga som av olika anledningar har behov av att bo i en annan familj. Kartläggningen av familjehemsvården i Jönköpings län lyfte fram olikheter mellan kommuner vilka gett barn och unga i länets kommuner olika förutsättningar att få god familjehemsvård. Den länsgemensamma satsningen på rekrytering av familjehem har visat sig kunna bidra till större jämlikhet. Ett ökat antal tillgängliga familjehem förstärker möjligheterna till ett kritiskt förhållningssätt vid utredningen av potentiella familjehem vilket höjer kvaliteten på familjehemsvården och ökar chanserna för barn och unga att hamna i ett hem var de kan växa och nå sina fulla potential.

En länsgemensam samverkan kring familjehemsrekrytering har visat sig ge goda förutsättning för att, gällande rekryteringsarbetet, kunna vara konkurrenskraftiga gentemot konsulentstödda organisationer. Det som framkommit i utvärderingen pekar på att länet i och med den länsgemensamma rekryteringen nått målet att höja kvaliteten och öka tillgången till lämpliga familjehem genom att effektivisera rekrytering och utbildning av familjehem. Likaså har familjehemsresursen bidragit till en ökad kompetens hos familjehem såväl som hos socialsekreterare inom familjehemsvården. Samtidigt visar utvärderingen att utfallet av den länsgemensamma rekryteringen ser olika ut i länsdelarna, skillnaderna kan förstås genom

- Kommunernas/länsdelarnas skilda förutsättningar exempelvis gällande personalsituation
- Kommunernas/länsdelarnas skilda arbets sätt i familjehemsvård exempelvis användandet av jourhem.
- Kommunernas/länsdelarnas skilda synsätt på frågor som rör familjehemsvård, exempelvis gällande placeringsform för ungdomar, ersättningsnivåer, förhållande till närhetsprincipen, syn på hur ett bra familjehem är och syn på vad som är ett tillräckligt stöd till familjehemmen.

Huruvida familjehemsresursen uppnått utsatta mål har varit en viktig fråga för utvärderingen men en lika viktig fråga har varit att identifiera eventuella utvecklingsmöjligheter. Utifrån utvärderingens sammantagna resultat har ett antal utvecklingsmöjligheter, för kommunerna och deras gemensamma familjehemsrekrytering, identifierats.

- Fortsatt implementering av familjehemsresursens verksamhet i kommunerna:
 - Synka processer som utgår från barnet/den unges bästa.
 - Hitta former för samarbete då förutsättningar som personalomsättning råder.
- Fortsatt fokus på att skapa samsyn i frågor som rör familjehemsvården:
 - Ersättningsnivåer
 - Placeringsform för ungdomar
 - Närhetsprincipen
 - Stöd till familjehem
 - Hur ser ett bra familjehem ut
- Tydligare kommunicera vad familjehemsresursen erbjuder för att kommunerna ska ha rätt förväntningar på verksamheten:
 - Tydliggöra när man inte kan uppfylla en kommuns förfrågan.
 - Tydliggöra vem som ansvarar för kontakten med familjehemmen då de är tilldelade en kommun och väntar på att utredas.
 - Tydliggöra tidsgränser.
- Fortsätta att förfina familjehemsresursens processer och metoder:
 - Vidareutveckling av fortbildning till familjehemmen exempelvis genom att göra en analys av och plan för familjehemmens kontinuerliga kompetensutveckling.
- Vidareutveckla specialistkunskap kring familjehemsvård, stärka sin omvärldsbevakande roll och bidra till höjd kompetens i länets familjehemsvård:
 - Använda insamlad statistik som en kunskapskälla i länet (inkl. enkät kring familjehemmens upplevelse av samarbetet med kommunen).
 - Undersöka, sprida egna och andras goda exempel (smittoeffekten).
- Göra mer av det som skapar värde och mindre av annat:
 - Noga följa utfall av rekryteringsaktiviteter och slopa mindre effektiva aktiviteter till förmån för dem som visat sig mer effektiva.
 - Använda tekniken, exempelvis Skype, då det bedöms som lämpligt i syfte att minska restiden.
 - Minska andelen återtagna förfrågningar.
 - Se över verksamhetens uppföljningssystem, vilka mätningar är fortsatt viktiga och vilka kan man sluta med, vilka mätningar kan automatiseras.
 - Tydliggöra på vilket sätt familjehemsresursen kan vara ett stöd samt fokusera stöd till de kommuner som uttrycker behov av det.

Referenser

Regionförbundet Jönköpings län Kommunal utveckling. (2011). *Familjehemsvården i Jönköpings län – En kartläggning. Rapport PKN 2011:02*. Hämtad från:
https://plus.rjl.se/info_files/infosida43009/PKN_2011_02_familjehemsvarden.pdf [2019-02-01]

Regionförbundet Jönköpings län Kommunal utveckling. (2015). *Utredning – Länsgemensam rekrytering av familjehem och kontaktfamiljer*. Hämtad från:
<https://www.rjl.se/globalassets/rjl/demokrati/extern-samverkan/pks/handlingar-2015-03-06/arende-5-utredning-om-lansgemensam-familjehemsrekrytering.pdf> [2019-02-01]

Samverkansavtal - Länsgemensam rekrytering av familjehem (familjehemsresursen) 2016