

# Årsredovisning 2014

REGIONSTYRELSEN OCH PRIMÄRKOMMUNALA NÄMNDEN



**REGIONFÖRBUNDET**  
JÖNKÖPINGS LÄN

Produktion: Region Jönköpings län 2015.

Foto framsida: Elin Carlholt. Övriga foton: Johan W Avby. Illustration sidan 24: Frida Axell.

Övriga illustrationer: Region Jönköpings län.

Postadress: Box 1024, 551 11 Jönköping | Besöksadress: Regionens hus, Husargatan 4, Jönköping  
E-post: [regionen@rjl.se](mailto:regionen@rjl.se) | Kontaktcenter: 010-241 00 00

# Innehåll

<b>Regionförbundets ordförande har ordet</b>	<b>4</b>
<b>Regionförbundets verksamhet</b>	<b>6</b>
Uppdrag och verksamhet	6
Regional och kommunal utveckling	6
Regional utvecklingsplanering	6
Strategi, samordning och stöd	6
Organisation	7
Styrelsen för Regionförbundet Jönköpings län	8
Primärkommunala nämnden	9
<b>Förvaltningsberättelse med ekonomisk analys</b>	<b>10</b>
<b>Resultaträkning</b>	<b>13</b>
<b>Balansräkning</b>	<b>14</b>
<b>Finansieringsanalys</b>	<b>15</b>
<b>Noter</b>	<b>16</b>
<b>Sammanställning av effektmål</b>	<b>18</b>
<b>Regional utveckling</b>	<b>20</b>
Resultaträkning för Regional utveckling	20
Livsmiljö och attraktivitet	21
Näringsliv	22
Kommunikationer	24
Arbetsmarknad och kompetensförsörjning	25
Internationell samverkan	26
Regional digital agenda (ReDA)	27
E-utvecklingsrådet	27
Projektverksamhet	29
<b>Kommunal utveckling</b>	<b>32</b>
Ordförande har ordet	32
Strategiska mål och effektmål	33
Verksamhetens olika delar	33
Resultaträkning för Kommunal utveckling	35
FoUrum – utvecklingsplattform för socialtjänsten	36
Utbildningsamordning	40
Miljösamverkan f	41
Kurs och konferens	41
Bilaga 1: Politiska uppdrag, möten och representation	40
Bilaga 2: Revisionsberättelse för Regionförbundet Jönköpings län 2014	42
Bilaga 3: Revisionsberättelse för Primärkommunala nämnden 2014	43

## 1 Regionförbundets ordförande har ordet



Under de två senaste åren har diskussioner och förberedelser pågått för att bilda en ny kraftfull organisation i länet med ett samlat ansvar för regional utveckling, tillväxt, folkhälsa och sjukvård. 2014 blev därmed Regionförbundets sista verksamhetsår och den 1 januari 2015 ingår

verksamheten i Region Jönköpings län. 2014 har till stor del präglats av förberedelser inför övergången till den nya organisationen.

När Regionförbundet startade 2005 bestod verksamhetens innehåll enbart av frågor som kunde kopplas till regional utveckling, men verksamheten har breddats på flera sätt under åren. 2010 startade den del av organisationen som innefattar kommunala utvecklingsfrågor och som växt kraftigt under de senaste åren. Större delen av denna verksamhet är finansierad med externa projektmedel och det har varit ett framgångsrikt koncept att kunna samordna primärkommunala resurser i form av projektmedel som ställts till den gemensamma organisationens förfogande. Härmed har det blivit möjligt att få ut betydligt mer av resurserna än om varje kommun hade organiserat sin egen projektverksamhet.

De kommunala utvecklingsprojekten har i första hand varit inriktade på frågor inom socialtjänstens område. Länets kommuner har dock efterhand funnit former för samverkan även inom andra områden. Det senaste året har en satsning på utvecklingsfrågor inom skolan blivit aktuell som ett nytt område för samverkan. Det ansvarsområde som tillhör den primärkommunala nämnden har under alla år haft balans i sin ekonomi och på ett framgångsrikt sätt kunnat finna vägar till projektfinansiering via medel från Sveriges Kommuner och Landsting, Socialstyrelsen, EU med flera.

Samarbetet med länets kommuner och med Landstinget har under de senare åren utvecklats via Regionförbundets samordnande roll när det gäller IT-frågorna. Detta har skett genom e-utvecklingsrådet och ReDA (Regional Digital Agenda).

Regionförbundet har i olika former under åren även samverkat med Högskolan, Länsstyrelsen, Almi med

flera, för att bidra till utvecklingen inom utbildning och näringsliv. Under många år har Regionförbundet varit finansiär och partner till Science Park-systemet i länet som utvecklats på ett mycket positivt sätt.

Samverkan med de andra Smålandsläna har bland annat skett via det gemensamma Brysselkontoret och genom att vissa större projekt har bedrivits gemensamt.

Regionförbundets projektverksamhet inom regional utveckling har varit omfattande och bestått av såväl projekt som bedrivits i egen regi som projektstöd till andra organisationer. Projektmedel har erhållits från Landstinget, men med hjälp av medel från andra organisationer och från staten har pengarna kunnat växlas upp så att goda effekter kunnat uppnås inom flera områden.

Det internationella arbetet har under åren till stor del handlat om att bryta ny mark och att skapa kontaktvägar till nya partners och nya marknader. Resultatet av dessa insatser måste bedömas långsiktigt och det är viktigt att formerna för arbetet utvärderas kontinuerligt.

Frågor som rör kommunikation och infrastruktur är viktiga för en regionens tillväxt. Regionförbundet har under åren arbetat med regionala planer och dess koppling till nationella planer för att på så sätt tillvarata länets intressen i dessa frågor. En mycket angelägen fråga för regionen har varit de nya stambanor i form av höghastighetsjärnvägar som nu planeras via nationella satsningar och där det är viktigt hur regionens olika aktörer agerar och samverkar för att uppnå bästa möjliga lösning.

När Regionförbundets verksamhet nu avvecklas i dess nuvarande form kan vi se tillbaka på tio innehållsrika år med en rad olika insatser för att bidra till utveckling och tillväxt i Jönköpings län. Detta viktiga arbete fortsätter nu inom ramen för en ny organisation och med samma syfte att kunna bidra till en positiv utveckling för invånare, företag och samhällsfunktioner.

Bengt Dahlqvist  
Ordförande i Regionförbundet Jönköpings län







## 2 Regionförbundets verksamhet

### Uppdrag och verksamhet

Regionförbundet är den politiska arenan för samverkan och regional utveckling i Jönköpings län. Här samlas länets 13 primärkommuner och Landstinget, vilket innebär att det politiska och lokala inflytandet över regionens utveckling är starkt.

För att nå regional styrka krävs samordning och att vi alla arbetar mot samma mål. Det förutsätter politisk vilja och kraftfulla insatser från många olika aktörer, och det är Regionförbundets uppgift att vara motorn i det arbetet.

Det regionala utvecklingsuppdraget från regeringen är att samordna tillväxtarbetet och främja hållbar utveckling. På våra medlemmars uppdrag ska vi företräda och samla regionen samt stödja och driva tillväxtarbetet mot målet en snabbare, öppnare och smartare region.

Ytterst handlar det regionala utvecklingsarbetet om att Jönköpings län ska ha en hållbar utveckling och tillväxt som ger ökad attraktionskraft, konkurrenskraft och sysselsättning samt skapar bästa möjliga förutsättningar för länets invånare att kunna leva ett gott liv.

### Regional och kommunal utveckling

Regionförbundets verksamhet omfattar två verksamhetsgrenar – regional utveckling och kommunal utveckling.

Inom regional utveckling finns fem strategiska utvecklingsområden: livsmiljö och attraktivitet, näringsliv, kommunikationer, internationell samverkan samt arbetsmarknad och kompetensförsörjning.

Till Regionstyrelsen finns en primärkommunal nämnd (PKN) som ansvarar för kommunal samordning och utveckling inom FoUrum – utvecklingsplattform för socialtjänsten, Miljösamverkan f, liksom för områdena kurs och konferens samt utbildning till och med gymnasienivå.

### Regional utvecklingsplanering

I det regionala utvecklingsansvaret för Regionförbundet ingår uppgiften att ta fram och samordna arbetet med en strategi för länets långsiktiga, hållbara utveckling.

Den regionala utvecklingsstrategin (RUS) fungerar som underlag för statens planering och insatser, men också för regionens egna beslutsfattare. Regionförbundets strategiska utvecklingsarbete utgår från RUS, som därmed är ett viktigt styrinstrument i verksamheten.

Regionförbundet har även ansvaret för den övergripande planeringen och prioriteringen av länets transportinfrastruktur samt för att ta fram och samordna arbetet med den regionala transportplanen.

### Strategi, samordning och stöd

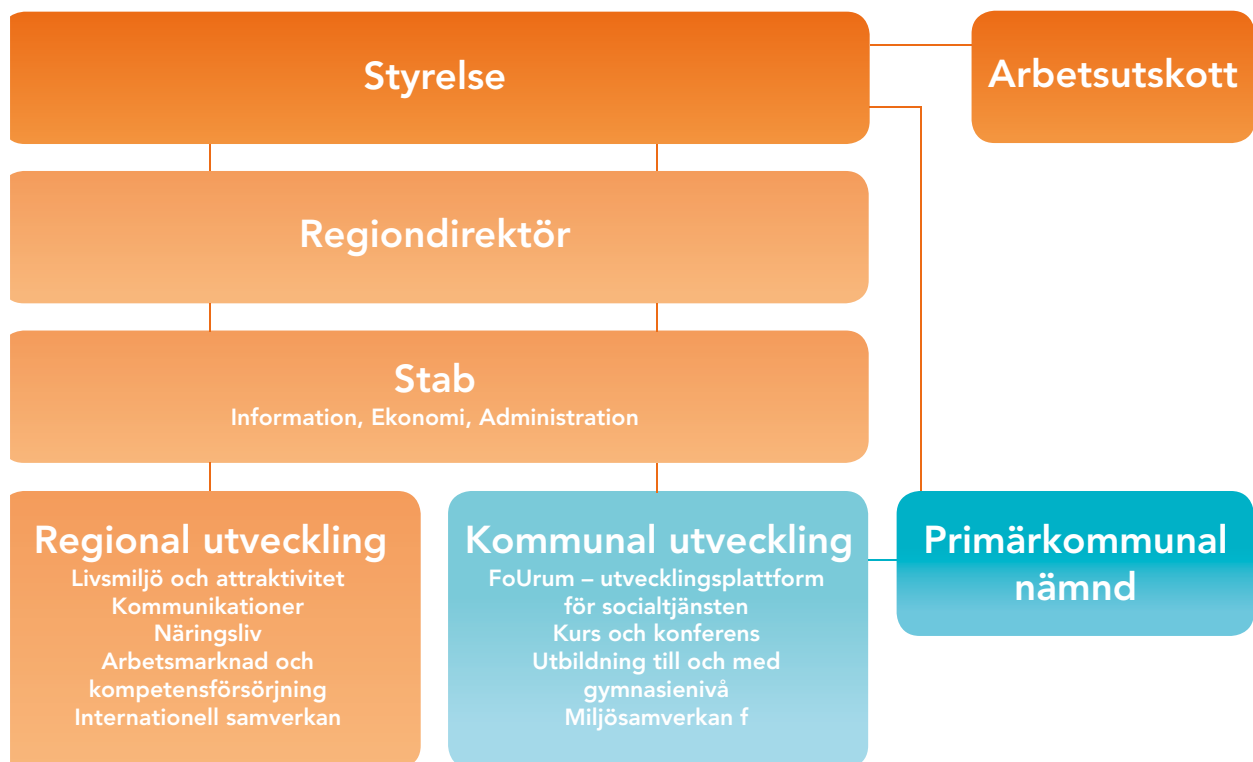
Inom samtliga verksamhetsområden har Regionförbundet till uppgift att följa, analysera och agera utifrån vad som händer i omvärlden, att samordna utvecklingsinsatser i länet liksom medlemmarnas intressen i länsgemensamma frågor.

## Organisation

Regionstyrelsen är Regionförbundets beslutande församling. Den består av 33 ledamöter och 33 ersättare från länets kommuner och landsting. Styrelsen sammanträder fem gånger om året.

Regionstyrelsen har ett arbetsutskott, som bland annat ska bereda styrelseärenden, samt en primärkommunal nämnd. Den operativa verksamheten leds av regiondirektören. Politiska beredningar tillsätts vid behov.

Verksamheten är organiserad i två avdelningar: Regional utveckling, som styrs politiskt av Regionstyrelsen och Kommunal utveckling, som styrs av PKN (Primärkommunala nämnden).



## Styrelsen för Regionförbundet Jönköpings län 2014

Regionstyrelsen är Regionförbundets högsta beslutande församling och består av 33 ledamöter samt 33 ersättare.

### Ordinarie ledamöter

Lennart Bogren (C), Landstinget  
Tommy Bohman (S), Vetlanda kommun  
Bengt Dahlqvist (M), Vaggeryds kommun  
Nils-Erik Davelid (FP), Jönköpings kommun  
Ilan DeBasso (S), Jönköpings kommun  
Mia Frisk (KD), Landstinget  
Björn Fälth (SD), Vetlanda kommun  
Ulla Gradeen (S), Värnamo kommun  
Anders Gustafsson (M), Landstinget  
Stefan Gustafsson (KD), Sävsjö kommun  
Anders Hulusjö (KD), Jönköpings kommun  
Lars Isaksson (S), Landstinget  
Henrik Jansson (M), Mullsjö kommun  
Arijana Jazic (S), Aneby kommun  
Hans-Göran Johansson (C), Värnamo kommun  
Marie Johansson (S), Gislaveds kommun

Bo Kärreskog (S), Landstinget  
Elin Rydberg (S), Jönköpings kommun  
Diana Laitinen Karlsson (S), Eksjö kommun  
Anna-Carin Magnusson (S), Nässjö kommun  
Lars-Åke Magnusson (KD), Gnosjö kommun  
Ann-Mari Nilsson (C), Jönköpings kommun  
Niclas Palmgren (M), Gislaveds kommun  
Anders Pansell (KD), Landstinget  
Esse Petersson (FP), Landstinget  
Birgit Sievers (MP), Jönköpings kommun  
Lilian Sjöberg-Wärn (M), Landstinget  
Malin Wengholm (M), Landstinget  
Thomas Werthén (M), Habo kommun  
Anders Wilander (M), Tranås kommun  
Marcus Eskdahl (S), Landstinget  
Carina Ödebrink (S), Landstinget

### Ersättare

Margareta Andersson (KD), Nässjö kommun  
Kajsa Carlsson (MP), Landstinget  
Lynn Carlsson (S), Jönköpings kommun  
Gunnel Elg (KD), Vaggeryds kommun  
Tomas Erazim (M), Eksjö kommun  
Agneta Johansson (S), Landstinget  
Britt-Marie Glad (S), Jönköpings kommun  
Gottlieb Granberg (M), Värnamo kommun  
Jimmy Henriksson (FP), Aneby kommun  
Gunilla Hjelm (C), Vetlanda kommun  
Etelka Huber (MP), Nässjö kommun  
Klas Håkansson (M), Vetlanda kommun  
Maria Hörnsten (S), Landstinget  
Agneta Johansson (S), Landstinget  
Carina Johansson (C), Gislaveds kommun  
Peter Jutterström (M), Jönköpings kommun  
Anders Karlgren (M), Landstinget

Agneta Karlsson (M), Gislaveds kommun  
Anders Karlsson (S), Tranås kommun  
Jarl Karlsson (S), Habo kommun  
Marcus Kauppinen (S), Gnosjö kommun  
Erik Lagärde (KD), Landstinget  
Eva Lundemo (C), Landstinget  
Per-Olov Norlander (M), Landstinget  
Kent Oskarsson (S), Mullsjö kommun  
Lena Persson (S), Sävsjö kommun  
Urban Persson (M), Landstinget  
Camilla Rinaldo-Miller (KD), Värnamo kommun  
Magnus Rydh (S), Jönköpings kommun  
Håkan Sandgren (S), Landstinget  
Elisabeth Töre (V), Jönköpings kommun  
Anna-Karin Yngvesson (KD), Landstinget  
Kristina Winberg (SD), Jönköpings kommun



## Primärkommunala nämnden 2014

Till Regionstyrelsen finns en särskild primärkommunal nämnd för att utveckla och samordna primärkommunal verksamhet inom FoUrum – utvecklingsplattform för socialtjänsten samt Miljösamverkan f, liksom inom områdena kurs och konferens samt utbildning till och med gymnasienivå.

### Ordinarie ledamöter

Hans-Göran Johansson (C), Värnamo kommun  
Marie Johansson (S), Gislaveds kommun  
Stefan Gustafsson (KD), Sävsjö kommun  
Anders Wilander (M), Tranås kommun

Anna-Carin Magnusson (S), Nässjö kommun  
Mats Green (M), Jönköpings kommun  
Berry Lilja (S), Vaggeryds kommun

### Ersättare

Tommy Bohman (S), Vetlanda kommun  
Lars-Erik Fälth (C), Aneby kommun  
Henrik Jansson (M), Mullsjö kommun  
Börje Malmberg (KD), Gislaveds kommun

Arne Ottosson (M), Gnosjö kommun  
Gunnar Pettersson (S), Habo kommun  
Diana Laitinen Karlsson (S), Eksjö kommun



### 3 Förvaltningsberättelse med ekonomisk analys

#### Övergripande bedömning

Årsredovisningen för Regionförbundets verksamhet omfattar regional utveckling (Regionstyrelsen) och kommunal utveckling (Primärkommunal nämnden, PKN).

Det ekonomiska resultatet för 2014 resulterade i ett överskott på 0,4 miljoner kronor. Efter den kraftiga resultatförbättring som gjordes 2012 har Regionförbundets ekonomiska situation varit stabil och 2014 var det tredje året i rad som resultat blev positivt. För det första halvåret 2014 redovisades ett överskott på 0,9 miljoner kronor. I och med att vissa avvecklingskostnader för Regionförbundet belastat det andra halvåret har helårsresultatet blivit något lägre än halvårsresultatet. Den löpande verksamheten har i stort sett haft samma kostnadsläge under hela året.

För den del av verksamheten som avser regional utveckling blev det ekonomiska resultatet ett underskott på 0,3 miljoner kronor. Den andra delen av verksamheten avser kommunal utveckling och här blev resultatet +0,7 miljoner kronor. Detta innebär att samtliga fem verksamhetsår för denna del av verksamheten som ligger under den primärkommunal nämnden kunnat uppvisa ekonomisk balans.

Liksom under 2013 har en allmän återhållsamhet på kostnadssidan och ett lågt utfall för köpta tjänster för den del av verksamheten som finansieras via medlemsavgifter påverkat kostnadsutfallet. Ränteintäkter som följd av god likviditet och ränteplaceringar som gjorts i ett tidigare skede med relativt högt ränteläge har också bidragit till det positiva resultatet.

Regionförbundets projektverksamhet har varit omfattande inom såväl regional- som kommunal utveckling. Projektverksamheten har kunnat bedrivas via erhållna projektmedel och därmed uppstår ett nollresultat för denna del av verksamheten. Inom kommunal utveckling utgörs större delen av verksamheten av projektverksamhet, medan projektverksamheten inom regional utveckling utgör knappt hälften om man ser till omsättningen i kronor.

I och med överskottet 2014 ökar det egna kapitalet till 23 miljoner kronor. Det egna kapitalet kommer via de beslut som fattats av länets kommuner och av Landstinget att överföras till Region Jönköpings län för att där användas till fortsatta regionala satsningar.

#### Verksamhetens intäkter

Medlemsavgifterna från länets kommuner och från Landstinget har indexuppräknats, men ligger i övrigt i samma nivå som föregående år. Enligt förbundsordningen står kommunerna för två tredjedelar och Landstinget för en tredjedel när det gäller avgiften till den del av verksamheten som ligger under Regionstyrelsen.

Medlemsavgiften till den Primärkommunal nämndens ansvarsområde betalas fullt ut av kommunerna och har även den indexuppräknats mellan åren. Fördelningen mellan länets kommuner bygger på skattekraften i respektive kommun.

En stor del av 2014 års intäkter avser projektmedel som tagits i anspråk under året. De projektmedel som förbrukats består både av nya projektmedel som erhållits under 2014 och av gamla projektmedel som tidigare erhållits i form av förskott och som funnits reserverade i balansräkningen vid årets ingång.

Utöver projekt som bedrivs i egen regi finansierar Regionförbundet projekt där andra organisationer är projektägare. De projektmedel som nyttjats under 2014 kommer huvudsakligen från Landstinget, Tillväxtverket, EU, Socialstyrelsen, Sveriges kommuner och landsting samt från länets kommuner.

Omfattningen av projektverksamheten är svår att i förväg förutse och tidpunkten då projektmedel erhålls och tas i anspråk kan oftast inte fastställas när budgeten beslutas. I budgeten avspeglas heller inte den inbördes fördelningen mellan projektmedel som tas i anspråk från Landstinget respektive andra externa projektfinansiärer. Totalt sett ligger intäkterna dock något över budgeterad nivå.

Ränteintäkterna uppgår till drygt 1,2 miljoner kronor. Större delen av de likvida tillgångarna har under året varit placerade i bundna ränteplaceringar. Även om det allmänna ränteläget varit extremt lågt har ränteintäkterna blivit relativt höga som följd av att likviditeten varit god och genom avkastning på tidigare gjorda placeringar som bundits i det högre ränteläge som rådde under 2013.

## Verksamhetens kostnader

Kostnaderna för personal består dels av personer som är tillsvidare- och visstidsanställda av Regionförbundet; dels av inhyrd personal som har sin grundanställning i andra organisationer (främst länets kommuner). Personalkostnaderna för den löpande verksamheten ligger i samma storleksordning som föregående år. Som följd av engångsbelopp för lön och pensionskostnad i samband med avvecklingen av Regionförbundet ligger den totala personalkostnaden dock en bit över föregående års nivå.

All verksamhet har bedrivits i förhyrda lokaler. Under 2014 avvecklades de lokaler där kommunal utveckling haft sin verksamhet. Denna del av verksamheten flyttade i slutet av året till de lokaler som tidigare utnyttjats av regional utveckling. Regional utveckling flyttade under året till gemensamma lokaler med Landstinget för att på så sätt kunna förbereda integrationen i den nya gemensamma organisationen som startade sin verksamhet 1 januari 2015.

Under 2013 uppräknades pensionsskulden med ett engångsbelopp på 560 tkr som följd av sänkt diskonteringsränta (så kallad Ribs-effekt). Under 2014 har pensionsskulden enbart påverkats av normalt intjänade pensioner. Förutom uppräkningskostnaden har pensionskostnaderna påverkats av en slutbetalning av pensionsåtagande för person som slutat sin anställning i förtid. Även kvarstående lönekostnad har i detta fall belastat 2014 års bokslut.

Utöver den projektverksamhet som finansieras med Landstingsmedel har utbetalningar på 17,2 miljoner kronor verkställt av statliga projektmedel (1:1-anslaget). Dessa utbetalningar ligger utanför Regionförbundets ekonomiska redovisning och ingår därför inte i resultat- och balansräkningen. Eftersom anslaget år 2014 uppgår till 16,3 miljoner kronor har möjligheten till anslagskredit utnyttjats.

## Likviditet

Likviditeten har i likhet med tidigare år varit mycket god. De likvida medlen uppgick den 31 december 2014 till 68,8 miljoner kronor. Av dessa var 36 miljoner kronor placerade i fasträntekonton i enlighet med gällande placeringspolicy. Sedan föregående årsskifte har likviditeten ökat med 11,6 miljoner kronor. Den goda likviditeten beror till viss del på att projektmedel i många fall utbetalas som förskott och då finns i balansräkningen i avvaktan på att de ska tas i anspråk för beslutade projektändamål.

## Väsentliga personalförhållanden

Medelantalet anställda var 30,1 under 2014 vilket var i samma nivå som 2013. Antalet män uppgick till 11,2 och antalet kvinnor till 18,9.

Vissa av anställningarna är tidsbegränsade och kopplade till uppdrag i de olika projekten. Antalet personer med tillsvidareanställning uppgick vid årsskiftet till 24. Medelantalet anställda inom verksamhetsområdet regional utveckling uppgick 2014 till 17,3. Motsvarande värde för kommunal utveckling (PKN:s ansvarsområde) uppgick till 12,8. Utöver de anställda fanns det vid årsskiftet 30 personer sysselsatta med olika tjänstgöringsgrad inom detta verksamhetsområde. Dessa personer var inhyrda från länets kommuner, Landstinget och Högskolan via tjänsteköpsavtal.

Sjukfrånvaron hos de anställda är relativt låg. Den totala sjukfrånvaron i relation till sammanlagd arbetstid uppgår till 4 procent, vilket är något högre än föregående år. Andelen av sjukfrånvaron som avser frånvaro under en sammanhängande tid av 60 dagar eller mer uppgår till 33 procent (57 procent föregående år). Det bör noteras att eftersom antalet anställda inte är så många påverkar en enskild långtidssjukskrivning värdena i ganska stor omfattning.

Sjukfrånvaron för kvinnor uppgår till 5 procent och för män till 1 procent. I åldern 20-29 år uppgår sjukfrånvaron till 1 procent; i åldern 30-49 år till 2 procent och i åldern över 50 år till 6 procent.



## Fortsättning i ny organisation 2015

Det stabila ekonomiska läget under de senaste åren ger goda ekonomiska förutsättningar för den fortsatta verksamheten som kommer att bedrivas inom Region Jönköpings län. Landstinget i Jönköpings län samt länets kommuner har beslutat att kvarvarande medel i Regionförbundet ska överföras till den nya organisationen för att användas till kommande regionala satsningar. Region Jönköpings län har höjt skatten med 2 öre 2015 som kompensation för de medlemsavgifter som kommunerna tidigare år betalat till Regionförbundet. Utöver detta höjs skatten med ytterligare 3 öre för att skapa utrymme för kommande regionala satsningar.

Länets kommuner kommer att bedriva gemensamma primärkommunala frågor inom ramen för den nya organisationen Region Jönköpings län. Organisatoriskt bildas en separat enhet med samma verksamhetsinnehåll som rymdes inom den Primärkommunala

nämndens ansvarsområde. Därmed kommer kommunerna även fortsättningsvis att betala medlemsavgift och grundfinansiering för denna del av verksamheten. Denna finansiering säkrar ledningsfunktionen för den primärkommunala verksamheten samt ger grundförutsättningar för en omfattande projektverksamhet som huvudsakligen finansieras med externa projektmedel.

Genom beslutet att all den verksamhet som bedrivits inom Regionförbundet Jönköpings län överförs till den nya organisationen Region Jönköpings län samt genom beslutet att även kvarvarande medel överförs kommer Regionförbundets balansräkning per 31 december 2014 i sin helhet att övertas av Region Jönköpings län.

Åtaganden i form av avtal och förpliktelser som löper in i kommande år övertas av Region Jönköpings län.



## 4 Resultaträkning (tkr)

	Not	2014	2013	Budget 2014
<b>Verksamhetens intäkter</b>				
Medlemsavgifter från kommuner och landsting		19 100	18 550	19 100
Erhållna utnyttjade projektmedel (från Landstinget)	2	4 613	8 068	15 200
Försäljning av varor och tjänster	3	4 087	2 444	2 600
Övriga bidrag och övriga intäkter	4	<u>37 304</u>	<u>37 242</u>	<u>25 750</u>
<b>Summa verksamhetens intäkter</b>		<b>65 104</b>	<b>66 304</b>	<b>62 650</b>
<b>Verksamhetens kostnader</b>				
Lokalhyra och fastighetskostnader	5	-1 986	-1 972	-1 885
Köpta tjänster	6	-24 556	-22 370	-22 015
Kostnadsförda projektmedel	2	-4 613	-8 068	-5 000
Löner m.m. och sociala avgifter	7	-23 012	-20 770	-21 890
Pensionskostnader inkl. särskild löneskatt	7	-3 517	-1 749	-2 000
Övriga kostnader	8	<u>-7 894</u>	<u>-9 919</u>	<u>-10 590</u>
<b>Summa verksamhetens kostnader</b>		<b>-65 578</b>	<b>-64 848</b>	<b>-63 380</b>
Avskrivningar	1, 9	-228	-304	-370
<b>Verksamhetens nettoresultat</b>		<b>-702</b>	<b>1 152</b>	<b>-1 100</b>
Finansiella intäkter		1 228	1 582	1 225
Finansiella kostnader	10	-83	-1 154	-125
<b>Resultat efter finansiella poster</b>		<b>443</b>	<b>1 580</b>	<b>0</b>
<b>Årets resultat</b>		<b>443</b>	<b>1 580</b>	<b>0</b>

## 5 Balansräkning (tkr)

	Not	2014-12-31	2013-12-31
	1		
<b>Tillgångar</b>			
<b>Materiella anläggningstillgångar</b>			
Inventarier	9	821	1 049
<b>Finansiella anläggningstillgångar</b>			
Långfristig fordran	11	<u>451</u>	<u>451</u>
<b>Summa anläggningstillgångar</b>		<b>1 272</b>	<b>1 500</b>
<b>Omsättningstillgångar</b>			
Kundfordringar	12	4 327	29 242
Övriga kortfristiga fordringar		1 950	3 184
Förutbetalda kostnader och upplupna intäkter	13	3 886	8 872
Kortfristiga placeringar	14	36 000	43 500
Kassa och bank		<u>32 781</u>	<u>13 638</u>
<b>Summa omsättningstillgångar</b>		<b>78 944</b>	<b>98 436</b>
<b>Summa Tillgångar</b>		<b>80 216</b>	<b>99 936</b>
<b>Eget kapital, avsättningar och skulder</b>			
<b>Eget kapital</b>			
Balanserat kapital		22 537	20 957
Årets resultat		<u>443</u>	<u>1 580</u>
<b>Summa Eget kapital</b>	15	<b>22 980</b>	<b>22 537</b>
Avsatt till pensioner		<u>6 457</u>	<u>5 658</u>
<b>Summa avsättningar</b>		<b>6 457</b>	<b>5 658</b>
<b>Kortfristiga skulder</b>			
Leverantörsskulder		5 331	10 468
Erhållna, ej beslutade projektmedel	2	62	1 041
Beviljade, ej utbetalda projektmedel	2	16 965	13 100
Övriga kortfristiga skulder	16	23 651	44 264
Upplupna kostnader och förutbetalda intäkter	17	<u>4 770</u>	<u>2 868</u>
<b>Summa kortfristiga skulder</b>		<b>50 779</b>	<b>71 741</b>
<b>Summa Eget kapital, avsättningar och skulder</b>		<b>80 216</b>	<b>99 936</b>
<b>Ställda säkerheter</b>		<b>Inga</b>	<b>Inga</b>
<b>Ansvarsförbindelser</b>		<b>Inga</b>	<b>Inga</b>



## 6 Finansieringsanalys (tkr)

	2014	2013
<b>Den löpande verksamheten</b>		
Verksamhetens intäkter	65 104	66 304
Verksamhetens kostnader exkl. avskrivningar	<u>-65 578</u>	<u>-64 848</u>
Netto	-474	1 456
Finansiella intäkter	1 228	1 582
Finansiella kostnader	-83	-1 154
<b>Rörelsekapitalförändring avseende löpande verksamhet</b>		
Minskning/ökning av kortfristiga fordringar	38 635	-6 053
Minskning/ökning av kortfristiga skulder	<u>-20 962</u>	<u>8 326</u>
Summa	17 673	2 273
<b>Kassaflöde från den löpande verksamheten</b>	<b>18 344</b>	<b>4 157</b>
<b>Investeringsverksamheten</b>		
Avyttring/inköp av materiella tillgångar	1	0
Nedskrivning av finansiella tillgångar	<u>0</u>	<u>50</u>
<b>Kassaflöde från investeringsverksamheten</b>	<b>1</b>	<b>50</b>
<b>Finansieringsverksamheten</b>		
Förändring av avsättningar	<u>798</u>	<u>1 608</u>
<b>Kassaflöde från finansieringsverksamheten</b>	<b>798</b>	<b>1 608</b>
<b>Årets kassaflöde</b>	<b>19 143</b>	<b>5 815</b>
Likvida medel vid årets början	13 638	7 823
Likvida medel vid periodens slut	32 781	13 638

## 7 Noter (tkr)

### Not 1 Redovisningsprinciper

Årsredovisningen är upprättad enligt Kommunal redovisningslag (SFS1997:614) samt rekommendationer från Rådet för kommunal redovisning.

### Fordringar

Fordringar upptas till det belopp, som efter individuell bedömning beräknas bli betalt.

### Anläggningstillgångar

Materiella anläggningstillgångar avskrivs över den bedömda ekonomiska livslängden. Följande avskrivningstider tillämpas:

Datorer med mera	3 år
Övriga inventarier	10 år

Från och med 2012 kostnadsförs inventarier direkt i de fall anskaffningsvärdet understiger ett halvt basbelopp.

### Leasingavtal

Regionförbundets samtliga leasingavtal är av operationell karaktär. Avtalen överstiger inte en löptid över 3 år.

### Not 2 Projekt inom Regionstyrelsen med finansiering från Landstinget

	2014-12-31	2013-12-31
Kvarvarande projektmedel vid årets ingång	14 141	14 709
Årets erhållna projektmedel	7 500	7 500
Under året utnyttjade projektmedel	-4 613	-8 068
Återbetalade, ej utnyttjade projektmedel	0	0
	<b>17 028</b>	<b>14 141</b>
Erhållna, ej beslutade projektmedel	62	1 041
Beviljade, ej utbetalade projektmedel	<u>16 966</u>	<u>13 100</u>
<b>Summa</b>	<b>17 028</b>	<b>14 141</b>

### Not 3 Försäljning av varor och tjänster

Försäljningen består huvudsakligen av kursarrangemang som gjorts på uppdrag av länets kommuner.

### Not 4 Övriga bidrag och övriga intäkter

Bidrag för vissa åtaganden har erhållits från Länsstyrelsen (1 560 tusen kronor) och från Tillväxtverket (700 tusen kronor). I övrigt utgörs intäkterna av projektmedel från externa finansiärer; i huvudsak Tillväxtverket, EU, Socialstyrelsen, Sveriges Kommuner och Landsting samt länets kommuner.

### Not 5 Lokalhyra och fastighetskostnader

All verksamhet bedrivs i förhyrda lokaler. Vissa lokaler har avvecklats i slutet av året.

### Not 6 Köpta tjänster

Inom köpta tjänster redovisas inhyrd personal som arbetar i de olika projekten samt andra tjänster som i huvudsak hör samman med projektverksamheten.

### Not 7 Löner m.m. och sociala avgifter samt pensionskostnader

	2014-12-31	2013-12-31
Löner och ersättningar		
Förtroendevalda Regionstyrelsen	-1 472	-1 456
Förtroendevalda Primärkommunala nämnden	-37	-35
Övriga anställda	-15 808	-14 090
Sociala avgifter enligt lag och avtal	-5 098	-4 592
Övriga personalkostnader	<u>-597</u>	<u>-597</u>
	<b>-23 012</b>	<b>-20 770</b>
Pensionskostnader inkl. särskild löneskatt	-3 517	-1 749
<b>Summa</b>	<b>-26 529</b>	<b>-22 519</b>

### Not 8 Övriga kostnader

Kostnaderna för arrangemang avseende kursverksamheten samt kostnaderna för Brysselkontoret som samfinansieras med andra regionförbund ingår i övriga kostnader. Utöver detta ingår även bidrag till Jönköping Academy (500 tusen kronor) och Swerea (300 tusen kronor).

## Not 9 Inventarier

	2014-12-31	2013-12-31
Ingående anskaffningsvärden	2 417	2 611
Årets förändringar		
- Inköp	0	0
- Utrangeringar	-205	-194
- Försäljning		
Utgående anskaffningsvärden	2 212	2 417
Ingående avskrivningar	-1 368	-1 258
Årets förändringar		
- Avskrivningar	-228	-304
- Utrangeringar	<u>205</u>	<u>194</u>
Utgående avskrivningar	-1 391	-1 368
<b>Utgående restvärde enligt plan</b>	<b>821</b>	<b>1 049</b>
<i>varav Primärkommunala nämnden</i>		
Årets inköp (inkl utrangeringar)	-24	-194
Årets avskrivningar (inkl utrangeringar)	-54	81
Utgående restvärde enligt plan	177	255

## Not 10 Finansiella kostnader

Engångskostnader i form av nedskrivning av aktieägartillskott samt ränteeffekt på pensionskulden belastade 2013 års resultat. Några liknande poster finns inte 2014.

## Not 11 Långfristig fordran

	2014-12-31	2013-12-31
Förlagsinsatser samt medlemsinsats i Kreditgarantiföreningen	<u>451</u>	<u>451</u>
	<b>451</b>	<b>451</b>

## Not 12 Kundfordringar

Fordringarna 2013 innehöll fakturering av kommande års medlemsavgifter. Eftersom organisationen förändras per 2014-12-31 finns denna typ av fordran inte med i 2014 års redovisning. Motsvarande förändring finns på kortfristiga skulder.

## Not 13 Förutbetalda kostnader och upplupna intäkter

I posten ingår förskottsbetalningar avseende hyror m.m. samt upplupna räntor på fastränteplaceringar. I posten ingår även fordringar avseende projektmedel som ännu inte blivit aktuella för fakturering.

## Not 14 Kortfristiga placeringar

Placerade medel på olika fasträntekonton har löptider på 12 månader.

	2014-12-31	2013-12-31
Swedbank, fasträntekonton	0	7 500
Danske Bank, fasträntekonton	<u>36 000</u>	<u>36 000</u>
	<b>36 000</b>	<b>43 500</b>

## Not 15 Förändring av eget kapital

	2014-12-31	2013-12-31
Ingående eget kapital	22 537	20 957
Årets resultat	<u>443</u>	<u>1 580</u>
<b>Utgående eget kapital</b>	<b>22 980</b>	<b>22 537</b>

## Not 16 Övriga kortfristiga skulder

Posten innehåller erhållna projektmedel som ännu inte förbrukats. Projektmedlen har erhållits från:

- Tillväxtverket
- Socialstyrelsen
- Sveriges Kommuner och Landsting
- Länsstyrelsen
- Kommunerna i länet

I motsats till föregående år ingår inte förskottsbetalda medlemsavgifter för kommande år eftersom organisationen förändras per 2014-12-31.

## Not 17 Upplupna kostnader och förutbetalda intäkter

I posten ingår upplupna löner, pensionskostnader samt semesterlöneskuld för anställd personal. I posten ingår även skatter och arbetsgivaravgift som betalas in under 2014.

## Not 18 Övriga regionalpolitiska bidrag

Utöver den ekonomiska redovisningen har Regionförbundet fattat beslut om tilldelade medel för regionalpolitiska bidrag från statsbudgetens anslag 1:1 Allmänna regionalpolitiska åtgärder m.m. Medlen har använts för medfinansiering av utvecklingsprojekt och strukturfondsprojekt. Utbetalningar via detta anslag uppgick till 17,2 mnkr under 2014.



## Sammanställning av effektmål

### Mål för länets utveckling



*Det negativa inrikes flyttnetto ska minska jämfört med föregående år.*

Länet har fortsatt negativt flyttnetto om man ser till flöden mot övriga Sverige. Befolkningen i länet ökade dock med 0,9 procent jämfört med föregående år. Ett ökande födelseöverskott och stor inflyttning från utlandet ligger bakom ökningen.



*Antalet nystartade företag per 1 000 invånare i länet ska vara över riksgenomsnittet.*

De tillgängliga värden som finns för de tre första kvartalen 2014 visar att värdet för Jönköpings län har ökat från 3,96 till 4,08. Det är dock fortfarande långt upp till riksnittet 5,53.



*Lönesummautvecklingen ska närma sig riksnittet.*

Mellan 2012 och 2013, som är de senaste värden som finns tillgängliga, ökade skillnaden i total lönesumma per invånare mellan länet och riket från 5 186 kronor till 6 208 kronor. Trenden är således negativ.



*Resande med kollektivtrafiken ska öka jämfört med föregående år.*

Under ett år görs över 18 miljoner resor med Länstrafiken i Jönköpings län. Resandet har ökat med 5,6 procent år 2014 och målet är därmed uppnått.



*Andelen människor i arbetsför ålder utan arbete eller egen försörjning ska minska i förhållande till föregående år.*

Andelen förvärvsarbetande av befolkningen ligger kvar på en relativt hög nivå (81 procent). Den totala arbetslösheten har minskat med cirka 1 000 personer under 2014. Antalet personer

med ekonomiskt bistånd har dock ökat. Fler personer är alltså i arbete samtidigt som fler är beroende av försörjningsstöd.



*Antalet utländska investeringar och etableringar ska öka jämfört med föregående år.*

Det finns svårigheter att mäta antalet utländska etableringar. Som följd av den särskilda satsningen på invandring från Holland mäts antal invandrare årsvis. Cirka 30 holländare etablerar sig i länet varje år och många av dessa är företagare med avsikt att etablera verksamhet i länet.



*Kursutbudet inom Kurs- och konferensverksamheten ska öka med 10 procent.*

Målet är uppnått. Kursutbudet har ökat med 20 procent.



*Antal kursdeltagare inom Kurs- och konferensverksamheten ska öka med 10 procent*

Målet är uppnått. Antal kursdeltagare har ökat med 12 procent.



*Samtliga kommuner ska aktivt delta i det gemensamma arbetet inom Miljösamverkan f.*

Målet är uppnått. Samtliga kommuner har deltagit.



*Andelen invånare som vid 20 års ålder har fullgjord gymnasial utbildning ska ligga minst 5 procent högre än riksnittet.*

Målet är uppnått. Värdet ligger 5,7 procent högre än riksnittet.



*Andelen 30–34-åringar som har högre utbildning än en treårig gymnasial utbildning ska närma sig riksnittet.*

Länets andel ökade från 40,9 procent till 41,2 procent mellan 2012 och 2013 samtidigt som riket höjde sin andel från 48,3 procent till 48,7 procent. Trots ökningen inom länet har således avståndet till riksnittet ökat.



Uppfyllt mål



Ej uppfyllt mål



Delvis uppfyllt mål

## Finansiella mål inom Regionförbundet



*Ekonomisk balans; det vill säga ett resultat >0.*

Målet är uppfyllt: Resultatet blev + 0,4 miljoner kronor.



*Av tillgängliga medel ska minst 75 procent utgöras av räntebärande placeringar, så att en god avkastning kan uppnås.*

Målet var uppfyllt i inledningen av 2014, men som följd av lågt ränteläge för bundna placeringar och med tanke på kommande likvidöverföring till den nya organisationen valdes rörliga placeringsalternativ under senare delen på året. Genomsnittligt under året har 64 procent funnits i räntebärande placeringar.



*Soliditeten; det vill säga betalningsförmågan på lång sikt, ska överstiga 15 procent.*

Målet är uppfyllt: Soliditeten var 29 procent den 31 december 2014.



*Minst 90 procent av det årliga 1:1-anslaget av statliga utvecklingsmedel för projektfinansiering ska användas varje år.*

Målet är uppfyllt: Hela anslaget har använts och även en liten del av anslagskrediten har utnyttjats.



Uppfyllt mål



Ej uppfyllt mål



Delvis uppfyllt mål

## 9 Regional utveckling

### Resultaträkning för Regional utveckling (tkr)

	Not	2014	2013	Budget 2014
<b>Verksamhetens intäkter</b>				
Medlemsavgifter från kommuner och landsting		17 450	16 950	17 450
Erhållna utnyttjade projektmedel (från Landstinget)	2	4 225	7 899	15 200
Försäljning av varor och tjänster		77	23	
Övriga bidrag och övriga intäkter	4	<u>11 372</u>	<u>9 007</u>	<u>2 750</u>
<b>Summa verksamhetens intäkter</b>		<b>33 124</b>	<b>33 879</b>	<b>35 400</b>
<b>Verksamhetens kostnader</b>				
Lokalhyra och fastighetskostnader	5	-896	-876	-960
Köpta tjänster	6	-8 801	-6 822	-9 015
Kostnadsförda projektmedel	2	-4 225	-7 899	-5 000
Löner m.m. och sociala avgifter	7	-14 139	-12 559	-14 290
Pensionskostnader inkl. särskild löneskatt	7	-3 077	-1 249	-1 500
Övriga kostnader	8	<u>-2 783</u>	<u>-2 735</u>	<u>-5 015</u>
<b>Summa verksamhetens kostnader</b>		<b>-33 921</b>	<b>-32 140</b>	<b>-35 780</b>
<b>Avskrivningar</b>	1, 9	<b>-173</b>	<b>-191</b>	<b>-220</b>
<b>Verksamhetens nettoresultat</b>		<b>-970</b>	<b>1 548</b>	<b>-600</b>
Finansiella intäkter		772	1 001	700
Finansiella kostnader	10	-69	-1 012	-100
<b>Resultat efter finansiella poster</b>		<b>-267</b>	<b>1 537</b>	<b>0</b>
<b>Årets resultat</b>		<b>-267</b>	<b>1 537</b>	<b>0</b>

## Livsmiljö och attraktivitet

### Övergripande mål

Livsmiljö och attraktivitet är ett av Regionförbundets strategiska verksamhetsområden för utvecklings- och tillväxtfrågor. Att attrahera människor att flytta hit, och få dem som redan bor här att vilja stanna kvar, är en framgångsfaktor för hela länets utveckling. I den regionala utvecklingsstrategin finns ett övergripande mål för attraktivitetsarbetet:

*”Jönköpings län ska ha en stark identitet, goda livsvillkor samt en god och sund livsmiljö som är attraktiv för boende, fritid, arbete, studier och näringsverksamhet på små och stora orter, i städer och på landsbygd och som präglas av öppenhet, tolerans, jämlikhet samt social omsorg”.*

### Effekt mål 2014

*Det negativa inrikes flyttnettet ska minska jämfört med föregående år.*

Länet har fortsatt negativt flyttnetto om man ser till flöden mot övriga Sverige. Befolkningen i länet ökade dock med 0,9 procent jämfört med föregående år. Ett ökande födelseöverskott och stor inflyttning från utlandet ligger bakom ökningen.

### Insatser och aktiviteter

#### Bostadsmarknaden

Regionförbundet har tillsammans med Länsstyrelsen deltagit i planerade möten i alla länets kommuner angående bostadsförsörjning för att fånga upp bland annat attraktivitetsfaktorer.

#### Attraktivitetsstrategi

Inom ramen för attraktivitetsstrategin planerades för att en handlingsplan skulle upprättas. Någon sådan kom inte till stånd under 2014, men ambitionen finns kvar att ett sådant arbete ska påbörjas under 2015.

#### Strategi för offentlig service

Ett arbete påbörjades under 2013 att ta fram en strategi för offentlig service i Jönköpings län. Ett samarbete pågår med Länsstyrelsen i denna fråga och en strategi avlämnades av Länsstyrelsen i mars 2014. Arbetet kommer att fortgå under år 2015.

#### Landsbygd

Inom Landsbygdsprogrammet finns Leadergrupper och Regionförbundet anordnar träffar med de

sex grupper som finns i Jönköpings län som rör landsbygdsutvecklingsprojekt. Till träffarna bjuds även företrädare för olika verksamheter in för att tillföra gruppen kompetens i olika former. Inom Landsbygdsprogrammet pågår projektet Matlandet och Regionförbundet har under året deltagit vid de överläggningar som förts.

#### Kultur, turism och fritid

Arbetet med kulturplanen fortsätter. Den regionala kulturplanen ska leda till förhandlingar med Kulturrådet i olika frågor. Ett kulturting har ägt rum även under 2014 i två delar; en för tjänstemän och andra intresserade samt en för politiker i landsting och kommuner.

Ett samarbete pågår med Länsstyrelsen vad gäller Östra Vätterbranterna. Detta arbete påbörjades under 2013 och har fortsatt under 2014. Syftet med projektet är bland annat en användning av lokala natur- och kulturvärden för att främja attraktiva miljöer för boende, besökare och näringsliv och framför allt göra kulturarvet och kulturutbudet tillgängligt för alla.

#### Miljö och energi

Regionförbundet har under året deltagit i Länsstyrelsens olika miljömålsträffar. Vidare finns inom Regionförbundet konceptet Miljösamverkan f, som är ett samverkansprojekt där alla länets kommuner samverkar och vars syfte är att effektivisera miljö- och hälsoskyddsarbetet i Jönköpings län. Verksamheten redovisas under kommunal utveckling.

Under 2014 pågick projektet med ett regionalt energikontor, Energikontor Norra Småland i Jönköpings län. Projektet är treårigt och finansieras av Regionförbundet, Länsstyrelsen och Energimyndigheten.

#### Översiktsplaner

Ett aktivt arbete har pågått under 2014 för att stärka kommunhuvudorderna i länet. Kommunernas möjligheter att kunna erbjuda ett attraktivt, sjönära boende är en aktuell fråga. Kommunerna har möjlighet att ta upp frågan i sina översiktsplaner för respektive kommun. Regionförbundet och Länsstyrelsen träffas regelbundet i dessa frågor.



## Näringsliv

### Övergripande mål

Jönköpings län är känt för sin utpräglade entreprenörsanda och har utvecklats till en av landets mest dynamiska småföretagarregioner. Att stärka befintliga företag men också arbeta för att nya verksamheter etableras, utvecklas och växer är en viktig utgångspunkt i den regionala utvecklingsstrategin. Det övergripande målet för programområde näringsliv är att:

*”Jönköpings län ska ha ett allsidigt, nationellt och internationellt konkurrenskraftigt näringsliv präglat av entreprenörskap, innovation och förnyelse samt ett socialt, kulturellt och miljömässigt ansvarstagande och med förmåga att attrahera såväl investerare som arbetskraft.”*

### Effektmål 2014

*Antalet nystartade företag per 1 000 invånare i länet ska vara över riksgenomsnittet.*

De tillgängliga värden som finns för de tre första kvartalen 2014 visar att värdet för Jönköpings län har ökat från 3,96 till 4,08. Det är dock fortfarande långt upp till rikssnittet 5,53.

*Lönesummautvecklingen ska närma sig rikssnittet.*  
Mellan 2012 och 2013 (som är de senaste värden som finns tillgängliga) ökade skillnaden i total lönesumma per invånare mellan länet och riket från 5 186 kronor till 6 208 kronor. Trenden är således negativ.

### Insatser och aktiviteter

#### Träregion Småland och Smart Housing

2014 var det sista året i den första perioden (2012–2014) av den småländska samlade satsningen ”Träregion Småland”. En rapport togs därför fram för att beskriva arbetet under denna period. I rapporten kunde man konstatera att flera av de ambitioner som fanns i det första handlingsprogrammet hade infriats eller var på väg att infrias. Beslut fattades under hösten av Regionstyrelsen om en uppdaterad strategi samt ett nytt tre-årigt handlingsprogram för åren 2015–2017.

Vad beträffar Smart Housing Småland har innovationsmiljön nu verkat i 18 månader. I och med att satsningen till skillnad från många andra vinnvästsatsningar omspannar tre län har arbetet för att bygga upp strukturer och arbetssätt varit en stor del av den inledande verksamheten. Trots detta har många förstudier och FoU-projekt påbörjats och genomförts. Den enskilt största satsningen under året var annars framtagandet av bostadsmodulen som visades upp under Almedalsveckan.

### Näringslivsstudie

Det analysarbete som inleddes under 2013 genom en så kallad ”simpler-analys” av näringslivets utveckling i länet har fortsatt under 2014. Arbetet sker nu tillsammans i de tre smålandslänen. Härigenom ökar jämförbarheten och kostnaderna kan hållas nere.

### Science Park-systemet

Under 2014 har integreringen fortsatt mellan verksamheten i Jönköping och resten av länet. Bland annat initierades ett varumärkesarbete under hösten vilket resulterade i en gemensam varumärkesplattform för hela länet som kommer att lanseras under 2015.

Regionförbundet fattade under året beslut om fortsatt finansiering av såväl ledningsarbetet som medfinansiering av de lokalt placerade affärscoacherna för åren 2015–2016. Detta innebär samtidigt att Science Park Jönköping övertar det projektägarskap för affärscoach-finansieringen som tidigare skett via Regionförbundet. I och med denna förändring ligger all projektverksamhet samlad på ett ställe vilket underlättar samordningen.

Under 2014 har Science Park i Jönköpings län mött över 1100 idébärare som lett till nästan 300 företagsstarter med uppskattningsvis 350 anställda.

### **Finansieringsportalen**

Ett avtal har tecknats med Regionförbundet i Kalmar län om anslutning till den samlingsplats för företagsfinansiering som funnits i Jönköpings län sedan flera år. Genom samarbetet ökar resurserna för att göra portalen känd hos målgruppen samtidigt som driftskostnaderna kan delas på flera. Kopplat till Finansieringsportalen har även beslut fattats under hösten 2014 om att för länet etablera en ”finansieringslots” som ska bistå befintliga företag samt andra entreprenörer då det gäller att lösa finansieringsbehov och optimera kapitalanvändningen på bästa sätt. I denna funktion deltar även banker och andra intressenter i finansieringen av tjänsten.

### **Regional Innovationsstrategi**

Under 2014 formulerade Regionförbundet en ansökan riktad mot Tillväxtverkets program för regionalt innovationsarbete och kluster. Projektet omfattar drygt 2 miljoner kronor och löper över 2 år. Ansökan antogs av Regionförbundets styrelse samt Tillväxtverket i december 2014.

### **Jämställd tillväxt**

Under 2014 avrapporterades handlingsplanen för Jämställd tillväxt. Handlingsplanen beskriver aktiviteter som genomförts 2013 och 2014. Arbetet med jämställd tillväxt planeras leva vidare i arbetet med handlingsplan under Regionala utvecklingsstrategin (RUS) samt genom att utöka Region Jönköpings läns handlingsplan utifrån CEMR-deklarationen (Council of European Municipalities and Regions) som idag endast omfattar hälso- och sjukvård men som ska revideras utifrån regionens utökade verksamhetsområde.

### **Kvinnors företagande**

Under 2013 och 2014 har Regionförbundet fått 3,6 miljoner kronor till tio projekt om kvinnors företagande. Tillväxtverket och Regionförbundet medfinansierar dessa projekt. Programmet avslutades 2014 med en konferens med brett deltagande.

### **Kulturella och kreativa näringar**

Under 2014 har Regionförbundet spridit den SWOT-analys av de kulturella och kreativa näringarna i Jönköpings län som togs fram under 2013 och antogs av Regionstyrelsen i mars 2014. Kopplat till SWOT-analysen finns en styrgrupp som lever vidare under ledning av Region Jönköpings län. Under slutet av 2014 inleddes ett läroprojekt i regi av Reglab. Region Jönköpings län, Värnamo kommun samt Science Park kommer att delta under 2015.

### **Företagsjouren**

Målet med Regionförbundets företagsjour är att rädda arbetstillfällena och företag i Jönköpings län. Verksamheten har bedrivits sedan 2009 i samverkan med Almi Företagspartner AB och organisationen Företagarna. Under året 2014 har stöd till denna verksamhet utgått från Tillväxtverket, vilket inneburit att Företagsjouren har kunnat ge bättre stöd till företagen i form av mer specialiserad konsult hjälp. Konjunkturen under 2014 samt andra enskilda händelser har påverkat ett flertal företag i länet, dessa återfinns främst inom tillverkningsindustrin, handelssektorn och mindre hantverksföretag.

Under 2014 har 57 stycken bolag med 963 berörda anställda ansökt om hjälp hos Företagsjouren, vilket innebär att behovet av hjälp ligger kvar på samma höga nivå som 2013. Under 2014 har Företagsjouren varit med och bidragit till att rädda 151 stycken arbetstillfällena i Jönköpings län.

Förutom verksamheten i länet har Regionförbundets Företagsjour också hjälpt Regionförbundet Östman i Östergötland att bygga upp en Företagsjourverksamhet enligt den modell och struktur som finns i Jönköpings län.

## Kommunikationer

### Övergripande mål

Forskning visar att de lokala arbetsmarknadernas storlek spelar en viktig roll för en regions konkurrenskraft, tillväxt och välbefinnande. Ett snabbare, effektivare, mer tillgängligt och hållbart transportsystem skapar bättre förutsättningar för en bredare arbetsmarknad och ett utvecklat näringsliv.

Jönköpings län består i dag av fyra lokala arbetsmarknader, men för stora grupper är arbetsmarknaderna i länet mindre och mer geografiskt begränsade. Ett prioriterat arbete är att öka tillgängligheten för samtliga grupper. Arbetet som har gjorts på Regionförbundet har utgått från den regionala utvecklingsstrategin och dess målformulering:

*”Jönköpings län ska ha en väl utbyggd, säker och hållbar infrastruktur och trafikering som med minsta möjliga belastning på miljön, folkhälsan och människors sociala liv ger ökad och gränslös tillgänglighet och rörlighet för alla människor, varor och tjänster”.*

### Effektmål 2014

*Resande med kollektivtrafiken ska öka jämfört med föregående år.*

Under ett år görs över 18 miljoner resor med Läns- och Regiontrafiken i Jönköpings län. Resandet har ökat med 5,6 procent år 2014 och målet är därmed uppnått.

### Insatser och aktiviteter

#### Långsiktig infrastrukturplanering

Tillgängligheten i transportsystemet kan förbättras på många olika sätt. Genomförandet av de långsiktiga infrastrukturplanerna är en viktig del. Långsiktiga infrastrukturplaner tas fram både på regional- och nationell nivå. Regionförbundets styrelse fastställde under 2014 den Regionala transportplanen för Jönköpings län 2014–2025 och ungefär samtidigt fastställde regeringen den nationella planen för samma tidsperiod. En satsning på de regionala järnvägarna har varit en tydlig prioritering från Jönköpings län,

vilket glädjande nog har gett avtryck i de långsiktiga planerna. Under de närmaste åren finns nu planerade och finansierade satsningar på både Jönköpingsbanan och Y:et (Värnamo–Vaggeryd–Nässjö/Jönköping). De planerade åtgärderna är dock inte tillräckliga för att möjliggöra de anspråk på framtida trafikering som finns vilket innebär att det redan nu pågår ett arbete för att definiera ytterligare åtgärder som kan bli aktuella i nästa steg.

### Höghastighetsjärnvägar – nya stambanor

Regionförbundet Jönköpings län har under många år arbetat aktivt för Götalandsbanan, där det kortsiktiga målet har varit att få ett tydligt nationellt inriktningsbeslut om ett genomförande av helheten, inte bara byggande av fristående delar. Under sommaren 2014 lanserade regeringen Sverigebygget vilket innebar ett stort genombrott och ett tydligt steg i rätt riktning. Genom Sverigebygget, som har bytt namn till Sverigeförhandlingen, kommer två utsedda förhandlingspersoner fram till slutet av 2017 att arbeta fram förslag till genomförande, finansieringsprinciper och avtal där berörda kommuner och regioner förbinder sig till att medfinansiera byggandet av höghastighetsjärnvägarna samt att producera bostäder och utveckla anslutande infrastruktur. Detta arbete är i uppstartsfasen och det återstår många frågor att lösa. Region Jönköpings län måste lägga mycket kraft de kommande åren när det gäller arbetet med nya höghastighetsjärnvägarna.



## Arbetsmarknad och kompetensförsörjning

### Övergripande mål

I länets regionala utvecklingsstrategi (RUS) framgår att behovet av höjd utbildningsnivå nu är påtaglig och en av de största utmaningarna. Kunskap och kompetens är en av sju framgångsfaktorer som ska möta framtidens utmaningar och bidra till att Region Jönköpings län utvecklas till en av norra Europas ledande tillväxtregioner år 2025.

*”Jönköpings län ska ha en attraktiv arbetsmarknad och ett hållbart arbetsliv, där alla är delaktiga, där människors hälsa och kompetens är ovärderliga resurser, där tillgången på arbetskraft med rätt kompetens är tryggad och där förutsättningarna finns för ett livslångt lärande och en kontinuerlig kompetensutveckling på alla nivåer och över hela länet.”*

### Effektmål 2014

*Andelen 30–34-åringar som har högre utbildning än en treårig gymnasial utbildning ska närma sig rikssnittet.* Länets andel ökade från 40,9 procent till 41,2 procent mellan 2012 och 2013 samtidigt som riket höjde sin andel från 48,3 procent till 48,7 procent. Trots ökningen inom länet har således avståndet till rikssnittet ökat.

*Offentliga och privata investeringar i FoU-aktiviteter ska öka och uppgå till rikssnittet*

Jönköpings läns andel av rikets utgifter har minskat sedan 2009. Län med stora universitet har en hög andel av de totala forskningsresurserna. Högskolan i Jönköping hade dock en högre andel externa forskningsmedel än rikssnittet.

*Andelen människor i arbetsför ålder utan arbete eller egen försörjning ska minska i förhållande till föregående år.* Andelen förvärvsarbetande av befolkningen ligger kvar på en relativt hög nivå (81 procent). Den totala arbetslösheten har minskat med cirka 1 000 personer under 2014. Antalet personer med ekonomiskt bistånd har dock ökat. Fler personer är alltså i arbete samtidigt som fler är beroende av försörjningsstöd.

### Insatser och aktiviteter

#### Kompetensplattformsuppdraget via regional, nationell och internationell samverkan

Att agera själv skapar ingen utveckling. Ett av huvudsyftena i kompetensplattformsuppdraget är att skapa arenor för samverkan inom kompetensförsörjning. Det är viktigt att samverka, utbyta erfarenheter, initiera och delta i olika utvecklingsprojekt.

Regionförbundet har under 2014 fortsatt att driva regionala nätverk såsom Kompetensrådet, YH-rådet och SYV-rådet. Regionförbundet samordnar också länets utredarnätverk som bland annat har tagit fram en ny befolkningsprognos.

Inom YH-Smålandsamverkan anordnades tillsammans med Region Blekinge den årliga YH-konferensen. Syftet är att ge utbildningsanordnare möjlighet att träffa YH-myndighetens representanter samt att möjliggöra erfarenhetsutbyte. Liksom tidigare har det också producerats en gemensam folder över alla pågående yrkeshögskoleutbildningar inom Smålandsläna som stöd till bland annat SYV.

Inom Trästrategi Småland medverkar Regionförbundet i en kompetensförsörjningsgrupp och har samordningsfunktionen för Branschråd trä. En ny rapport om kompetensförsörjningsbehoven inom trärelaterad produktion presenterades bland annat under Almedalsveckan och Växjösamtalet.

Tillsammans med länens lärosäten bevakas EU-frågor inom området kompetensförsörjning inom ramen för Småland–Blekinges Brysselsamverkan.

Regionförbundet medverkar i nationella nätverk inom området; till exempel RegLab och RegKomp. Dessa nätverk har från och med 2014 slagits samman till Kompetensförsörjningsdagarna – en mer formell struktur där myndigheter, departement och regionala samverkansorgan träffas.

#### Utbildningsplanering på kort och lång sikt

Som resultat av ett gemensamt RegLab-projekt har SCB under 2014 sammanställt ett stort antal matchningsindikatorer. Utifrån materialet har en regional sammanställning gjorts. Dessa kan tillsammans med tidigare gjorda kompetensförsörjningsanalyser fungera som underlag för utbildningsplanering och insatser för ökad inflyttning av högutbildade.



## Internationell samverkan

### Övergripande mål

Utvecklingen av det internationella arbetet drivs framåt utifrån den sedan tidigare definierade målsättningen:

*”Jönköpings län ska ha en internationell konkurrenskraft samt vara öppet för och engagerat i internationella relationer inom såväl näringsliv och offentlig sektor som det civila samhället och de politiska mötena.”*

### Effektmål 2014

*Antalet utländska investeringar och etableringar ska öka jämfört med föregående år.*

Det finns svårigheter att mäta antalet utländska etableringar. Som följd av den särskilda satsningen på invandring från Holland mäts antal invandrande årsvis. Cirka 30 holländare etablerar sig i länet varje år och många av dessa är företagare med avsikt att etablera verksamhet i länet.

### Insatser och aktiviteter

#### Satsning på Holland

I februari 2014 deltog Regionförbundet för sjunde gången på Emigrationsmässan i Utrecht tillsammans med representanter från ett antal av länets kommuner, Arbetsförmedlingen och Nyföretagarcentrum med syfte att attrahera entreprenörer och kvalificerad arbetskraft. Intresset för regionen var som vanligt stort och deltagandet uppmärksammades i media.

#### Europa Direkt i Jönköpings län

Europa Direkt ingår i ett informations- och kommunikationsnätverk som drivs av Europeiska kommissionen. I Jönköpings län har Regionförbundet varit värdorganisation och verksamheten övergår 2015 till Region Jönköpings län.

Nätverket kompletterar och stödjer det arbete som Europeiska kommissionens representationskontor och Europaparlamentets informationskontor bedriver på lokal och regional nivå. Europa Direkt arbetar för att göra EU lättbegripligt och för att EU ska komma närmare medborgarna i Jönköpings län.

Europa Direkt sprider information, svarar på frågor samt arrangerar föreläsningar och evenemang om EU. Kontoret är öppet för allmänheten och man kan där bland annat hämta material om EU.

Europa Direkt i Jönköpings län har under 2014 satsat på att nå ut brett till allmänheten och skolungdomar. Ett flertal event anordnades under vårterminen med fokus på Europaparlamentsvalet. ”Valet är ditt” är ett projekt som i samarbete med demokratisamordnaren i Jönköpings kommun, Sensus studieförbund och fritidsgårdar arrangerades för ungdomar 18–30 år för att öka kunskapen, engagemanget och insikten om Europaparlamentsvalet samt hur beslut från EU påverkar människors liv i vardagen.

En utfrågning av Europaparlamentariker anordnades för allmänheten och uppmärksammades i lokala medier. Utfrågningen var ett samarbete med Svenskt Näringsliv, Europe Enterprise Network, Företagarna, Sensus studieförbund samt stadscaféet.

Temaföreläsningar har genomförts på skolor i länet där ungdomar har fått lära sig mer om EU:s verksamhet och om Europaparlamentsvalet, vilka rättigheter de har som EU-medborgare samt vilka möjligheter det finns att studera och arbeta i ett annat EU-land.

En film om Europa Direkt i Jönköpings län producerades under året och har visats av EU-kommissionens representation i Stockholm för alla Europa Direkt-kontor i Sverige som ett bra exempel på hur man kan göra informationsfilm för medborgarna. Filmen finns bland annat på EU-kommissionens hemsida.

I november arrangerades Model EU för första gången. Det är ett rollspel om EU för gymnasieungdomar för att på ett pedagogiskt sätt lära sig och få förståelse i hur beslutsgången inom EU fungerar. Model EU är ett samarbete med Europa Direkt Halland och juryn representerades bland annat av EU-kommissionens representation i Stockholm.

## Regional Digital Agenda – ReDA

Visionen med regionens regionala digitala agenda (ReDA) är att Region Jönköpings län ska bli en region som präglas av högt IT-användande som gynnar en hållbar regional utveckling. Det övergripande målet är att få en gemensam agenda där samsyn råder kring prioriteringar. ReDA ska utformas i linje med den regionala utvecklingsstrategin för Region Jönköping (RUS) och bearbetas parallellt med framtagandet av strategins handlingsplaner.

Arbetet med ReDA har under året fortgått i samverkan med Länsstyrelsen, Landstinget och länets kommuner. Regionförbundets styrelse beslutade att ReDA ska skickas ut på bred remiss. Remissomgången avslutas i februari 2015 och planen är att ReDA därefter ska uppdateras och att en länsgemensam handlingsplan ska tas fram för genomförande.

## E-utvecklingsrådet

Regionförbundet samordnar länets E-utvecklingsråd, där arbetet fokuseras på att öka nyttan avseende e-förvaltning för medborgare, näringsliv, föreningar samt även inre effektivisering av medlemmarnas

organisationer. Genom samverkan och samfinansiering ska utvecklingen inom e-förvaltningsområdet kunna gå snabbare och ge bättre effekter för E-utvecklingsrådets medlemsorganisationer.





## Projektverksamhet

### Projektverksamhet

Sedan 2013 finns en överenskommelse mellan Högskolan i Jönköping och Regionförbundet om fördjupad samverkan inom ramen för den regionala utvecklingsstrategin, RUS. I linje med denna överenskommelse beviljades under 2014 drygt 4 miljoner kronor för projektet ”Ett näringslivsinriktat regionalt forskningsprogram”, med syfte att öka omfattningen och kvaliteten mellan Högskolan och näringslivet samt öka omfattningen av den näringslivsrelaterade forskningen i regionen.

Inom ramen för det regionala strukturfondsprogrammet för Småland och Öarna skrev regionförbunden i de tre smålandslänen samt region Gotland under 2013 och 2014 de två program vars fonder nära knyts till det regionala tillväxtarbetet: regionalt strukturfondsprogram för investeringar i tillväxt och sysselsättning samt den regionala handlingsplanen för socialfonden. Programmen beviljades i december 2014 och implementeras med full kraft under 2015.

### Ordinarie verksamhet

Regionförbundet har till uppgift att ge ekonomiskt stöd till program och enskilda projekt som har en viktig roll i den regionala utvecklingen.

Inriktningen på projektverksamheten har under 2014 anpassats till de strategier samt de framgångsfaktorer som identifierats i den regionala utvecklingsstrategin (RUS).

De ekonomiska medel som står till förfogande är av två slag; dels statliga medel som förmedlas via Tillväxtverket (1:1-anslaget) och dels projektmedel från Landstinget (så kallade RF-medel). Den statliga bemyndiganderamen har uppgått till 37 miljoner kronor och RF-medlen till 7,5 miljoner kronor.

Antalet nya projektbeslut uppgick till närmare 50 stycken. Projektinsatserna under året har präglats av förlängningsbeslut för projekt som startats under tidigare år. Ett av de intressantaste projekten under året är ”Ett regionalt näringslivsanpassat forskningsprogram”. Därutöver kan nämnas att arbetet med Trästrategi Småland fortsätter under ytterligare tre år framöver. Trästrategin är en gemensam strategi för hur offentliga aktörer ska arbeta med utveckling av stöd till den trärelaterade industrin i Småland.

### EU-projekt

I takt med att EUs programperiod 2007–2013 fasas ut, kommer även de av Regionförbundet förvaltade EU-projekten att fasas ut.

### Småland och Blekinges gemensamma Brysselkontor

Inom ramen för Brysselsamarbetet har de olika aktörerna (regionförbund, lärosäten, landsting) under året arbetat aktivt med framtagandet av länsspecifika dokument. Arbetet fortsätter under 2015 för att resultera i konkreta uppdrag till Brysselkontoret.



## 10 Kommunal utveckling

### Ordförande har ordet



Primärkommunala nämndens verksamhet har under 2014 fortsatt att utvecklas till en ännu bättre verksamhet. Verksamheten kännetecknas av effektivitet och tjänsteköp från länets kommuner. Många andra kommuner och regioner tittar på den verksamhet

som byggts upp i länet och som fortfarande växer för att länets kommuner efterfrågar utveckling.

Nämndens uppdrag är att samordna utvecklingsarbetet i länets kommuner samt att erbjuda utvecklingsprojekt och utbildningar till länets alla kommuner.

Under året har stor vikt lagts vid ett bättre ekonomi-uppföljningssystem samt att få mål och syfte tydliggjort i de projekt som bedrivs. Utvecklingschefen inom Kommunal utveckling redovisar och följer upp samtliga projekt på ett överskådligt sätt för nämnden. Länets kommuner har genom verksamheten kunnat utnyttja de statliga projektpengar som tillförs länet på ett kostnadseffektivt sätt.

Hemsjukvården har nu funnits i samtliga kommuner under två verksamhetsår. Det har varit en återkommande fråga att hitta svaren på en del olösta frågor och möjligheter som uppstått efter skatteväxlingen. Allt för medborgarnas bästa.

Miljösamverkan f fortskrider och länets miljönämnder har träffats under året för att skapa en politisk samsyn och prioritering.

Under året har länets skolchefer tagit fram ett förslag till ett framtida FoUrum-utbildning, vilket den primärkommunala nämnden har sagt ja till. Detta är en viktig utvecklingsfaktor för länets skolor och elever.

Vi har tillsammans med bland annat Sveriges Kommuner och Landsting deltagit i Almedalsveckan för att berätta om vårt framgångsrika arbete.

Regionbildningsprocessen har pågått för fullt med ett bra engagemang och en livlig diskussion. Allt i syfte att skapa en bra region med livskraftiga primärkommuner även efter 2015. Under året har en del resurser avsatts för att på ett bra sätt överföra verksamheten till Region Jönköpings län.

Hans-Göran Johansson  
Ordförande Primärkommunala nämnden

## Strategiska mål och effektmål

### FoUrum

FoUrum arbetar efter fyra övergripande strategiska mål som utgår från FoUrum:s uppdrag och verksamhetsidé.

- Brukarnas erfarenheter – brukarnas kunskap och erfarenheter är betydelsefulla för utformningen av insatser, arbetssätt och metoder.
- Kunskapsökande medarbetare och chefer – systematiskt arbete med värdering, reflektion och dokumentation skapar förutsättningar för kunskapsutveckling i socialtjänsten.
- Situationer och omständigheter – hänsyn till sammanhang, samhällsutveckling och flera kunskapsfält.
- Forskning – interaktiv forskning integreras i socialtjänstens praktik för långsiktig kunskapsuppbyggnad.

### Kurs och konferens

Kursutbudet har ökat med 20 procent. Antal kursdeltagare har ökat med 12 procent. Därmed har målsättningen om ökning med 10 procent överträffats.

### Miljösamverkan f

Miljösamverkan f har under 2014 en aktiv samverkan som inkluderar samtliga länets kommuner och denna målsättning har därmed uppnåtts.

### Utbildning till och med gymnasienivå

Andelen invånare som vid 20 års ålder har fullgjord gymnasial utbildning ligger 5,7 procent högre än rikssnittet och därmed klaras den fastställda målsättningen på 5 procent över rikssnittet.

## Verksamhetens olika delar

Kommunal utveckling utgörs av olika partnerskap där länets tretton kommuner gått samman i en gemensam plattform som syftar till att stödja och förbättra den kommunala verksamheten inom respektive område.

FoUrum är det mest omfattande partnerskapet. Detta riktar sig till kommunal socialtjänst, vård och omsorg. FoUrum:s uppdrag är att stödja länets kommuner i att utveckla kvaliteten inom socialtjänsten mot en evidensbaserad praktik. Utgångspunkten för verksamheten är att ge brukarna inflytande, stärka den professionella kompetensen samt integrera forskning och praktik.

Barn- och utbildningsverksamheten har stärkts under året genom att länets kommuner har avsatt en tjänst för att utreda förutsättningarna för att starta ett FoUrum utbildning, en verksamhet som är tänkt att starta 2015-01-01 i syfte att intensivifiera det gemensamma utvecklingsarbetet och få bättre möjligheter att knyta forskning till praktiken.

Miljösamverkan f samlar det kommunala miljöarbetet för att effektivisera miljö- och hälsoskyddsarbetet i länet.

Kurs och konferens förvaltar ett uppdrag att samordna kurs- och konferensverksamhet riktad till hela det kommunala verksamhetsområdet.

Kommunal utveckling utgör också bas för att samordna gemensamma åtaganden såsom högskolans verksamhetsförlagda studier i kommunerna och den personliga ombudsverksamheten.

Året har präglats av förberedelser inför bildandet av Region Jönköpings län, där Kommunal utveckling kommer att ingå. Därmed övertar Primärkommunalt samverkansorgan (PKS) från och med 1 januari 2015 det politiska ansvaret för den del av Regionförbundets verksamhet som avser Kommunal utveckling. I slutet av 2014 flyttade verksamheten från lokalerna på Barnarpsgatan till före detta Regionförbundets lokaler på Västra Storgatan i Jönköping.



## Resultaträkning för Kommunal utveckling (tkr)

	Not	2014	2013	Budget 2014
<b>Verksamhetens intäkter</b>				
Medlemsavgifter från kommuner		1 650	1 600	1 650
Försäljning av varor och tjänster	3	4 010	2 421	2 600
Övriga bidrag och övriga intäkter	4	<u>25 932</u>	<u>28 235</u>	<u>23 000</u>
<b>Summa verksamhetens intäkter</b>		<b>31 592</b>	<b>32 256</b>	<b>27 250</b>
<b>Verksamhetens kostnader</b>				
Lokalhyra och fastighetskostnader	5	-1 090	-1 096	-925
Köpta tjänster	6	-15 755	-15 548	-13 000
Löner mm och sociala avgifter	7	-8 873	-8 211	-7 600
Pensionskostnader inkl. särskild löneskatt	7	-440	-500	-500
Övriga kostnader	8	<u>-5 111</u>	<u>-7 184</u>	<u>-5 575</u>
<b>Summa verksamhetens kostnader</b>		<b>-31 269</b>	<b>-32 539</b>	<b>-27 600</b>
<b>Avskrivningar</b>	1, 9	<b>-55</b>	<b>-113</b>	<b>-150</b>
<b>Verksamhetens nettoresultat</b>		<b>268</b>	<b>-396</b>	<b>-500</b>
Finansiella intäkter		456	581	525
Finansiella kostnader		-14	-142	-25
<b>Resultat efter finansiella poster</b>		<b>710</b>	<b>43</b>	<b>0</b>
<b>Årets resultat</b>		<b>710</b>	<b>43</b>	<b>0</b>



## FoUrum – utvecklingsplattform för socialtjänsten

FoUrum är kommunernas utvecklingspartnerskap för socialtjänsten och utgör ett långsiktigt och samordnat stöd till kommunerna med ett övergripande uppdrag att stödja implementeringen av en evidensbaserad praktik.

Under året har verksamheten utvärderats av Linköpings universitet. Utvärderingen visar att verksamheten har en stor legitimitet i kommunerna på alla nivåer, med en bred och omfattande verksamhet som har fått spridning över hela landet. Utvärderingen konstaterar att det forskningsstrategiska arbetet behöver förstärkas ytterligare och att brukarnas erfarenheter och kunskap bör tas till vara i större utsträckning. Detta påbörjades under 2014, men kommer att intensifieras under 2015.

Under året har fortsatta förbättringar gjorts av det ledningssystem som sju sattes under 2013 avseende samverkan mellan socialtjänst, skola och landsting.

Ett strategidokument för hur forskning ska stärkas i kunskapsproduktionen har antagits. Detta innebär ett starkare samarbete med högskolor och andra forskningsmiljöer.

Ett strategidokument för att stärka medborgarperspektivet och för att brukarnas perspektiv på ett bättre sätt tas till vara i det gemensamma utvecklingsarbetet, har också antagits i länet.

FoUrum har bland annat via nationella uppdrag en stark koppling till utvecklingsprojekt av olika slag som drivs via SKL och Socialstyrelsen.

Arbetet inom de olika områdena inom FoUrum konkretiseras och genomförs av FoU-ledare tillsammans med aktuella chefsnätverk. Inom varje område pågår ett omfattande länsövergripande arbete. Nedan följer en redogörelse för hur respektive område lyckats nå de uppsatta målen formulerade i verksamhetsplanen för 2014. Detaljerad information finns sammanfattad i separata projektplaner.

### Barn och unga

En av två planerade omgångar av familjehemsutbildning kunde genomföras under året. En utvärdering av utbildningen kommer att genomföras. Under 2014 påbörjade Socialstyrelsen en stor förändring av frågor rörande handläggning och dokumentation

avseende BBIC (Barns behov i centrum) som följd av ett regeringsuppdrag. Länets BBIC-nätverk beslutade med anledning av detta att avvakta dessa förändringar för att inte göra sitt arbete i onödan. Två träffar arrangerades under året för länets BBIC-utbildare.

Länets ramavtal inom HVB-vården är implementerat och ett uppföljningssystem har införts. Detta har dock inte använts av kommunerna i önskvärd utsträckning.

Ett arbete med förbättringar och utvärderingar av öppenvården har drivits tillsammans med sju kommuner i länet. Personal inom familjerätten i länet har arrangerat träffar där FoUrum haft en stöttande roll.

När det gäller uppföljning av länets mottagning av ensamkommande flyktingbarn har nätverksträffar hållits för både handläggare och boendeföreståndare gemensamt med Länsstyrelsen. Utvärderingsenkäter för länets samtliga boenden har använts och resulterat i en länsrapport. Syftet är att öka kvaliteten på länets boenden utifrån fastställda indikatorer.

Det projektet som handlar om skuggning av modellområde barn och ungas psykiska hälsa har avslutats under året. I fortsättningen stötts arbetet med barn och ungas psykiska hälsa genom det nya lednings- och styrningssystemet, gemensamt för socialtjänst, skola och landsting. Fortsatta insatser har gjorts för att säkra att kraven för statliga PRIO-medel uppnås. 2014 uppnådde samtliga länets kommuner dessa krav.

Tre grundutbildningsdagar när det gäller "Väld i nära relationer" är genomförda i länet och alla deltagare ansåg att de fått en ökad kunskap inom området enligt utvärderingen.

Projektet "Barn och ungdomar med koncentrations-svårigheter" har lagts ner under året och numera ingår arbetet med denna målgrupp i det nya lednings- och styrningssystemet som är gemensamt för socialtjänst, skola och landsting.

### Vuxna – Arbete och delaktighet

Det länsövergripande nätverket inom försörjningsstöd har träffats inför genomgång inför inlämning av uppgifter för Öppna jämförelser. En manual

utifrån gemensamma och på nationell nivå avstämda tolkningar har arbetats fram för att kvalitetssäkra inlämnade uppgifter.

Utbildning i metoden MI har genomförts med särskilt fokus på handläggare inom försörjningsstöd. Likaså har två uppföljningsdagar gällande Supported Employment för metodansvariga arrangerats. Fler-talet av deltagarna har upplevt att utbildningarna var givande för deras arbete. Metodansvarignätverket har träffats kontinuerligt under året.

En träff kombinerades med forskarfrukost där en forskare berättade om sin avhandling Supported Employment i Sverige samt redogjorde för den länsövergripande utvärdering som genomförts gällande implementering. Ett seminarium kring Supported Education har hållits.

Länet har deltagit i det internationella projektet EUSE Toolkit for diversity i enlighet med uppgjord plan. Jönköping och Vetlanda har varit pilotkommuner och deltagit i revideringen av en metodbok.

En plan för implementering gällande IPS (individual Placement and Support) är framtagen. Jönköpings kommun har varit pilotkommun för ett konkret arbete med implementering för spridning i länet. Plan för genomförande i fler kommuner är under framarbetande.

En förstudie kring förutsättningarna för en regional stödstruktur som gynnar start och drift av arbetsintegrerande sociala företag i Jönköpings län är genomförd. Resultaten pekar på stora behov av kompetensutveckling, varvid detta är en rekommendation för förandet av plan för stödstruktur/plattform.

Ett länsövergripande utvecklingsarbete gällande kvalitetssäkring av registrering i databasen Kolada (kommuner och landsting) har genomförts. Länets resultat har sammanställts.

### **Vuxna – Missbruk och beroende**

Tre utbildningar med cirka 60 deltagare från länet har genomförts under året när det gäller förstärkt barn- och föräldraperspektiv i missbruks- och beroendevården. Ytterligare utbildningar i kommunerna är genomförda. En gemensam träff för chefer inom

socialtjänstens missbrukssektion samt barn- och ungdomssektion har genomförts.

Alla länets kommuner har nu representanter i metodstödjämnätverket för ASI (Addiction Severity Index) som har träffats två gånger per termin. En utvärdering av ASI-användningen har påbörjats under året.

Utbildningsinsatser i olika metoder i missbruksvården är genomförda vid ett eller flera tillfällen. En länsövergripande utbildning har genomförts inom baskurs, kvalitet och bedömning samt missbrukspsykologi.

Fyra brukarrevisioner i missbruksvården är genomförda via brukarrevisorer under 2014. Samtliga täcker flera verksamheter och kommuner. Brukarrådet upplever att de påverkar missbruksvården i länet.

Nio av länets tretton kommuner uppger att de har implementerat LOKE-modellen (Lokal evidens) i sina verksamheter. Totalt är det trettio två verksamheter inom missbruks- och beroendevård, familj, barn och unga, LSS, arbetsmarknadsverksamhet och flyktingverksamhet i Jönköpings län som nu använder LOKE för uppföljning.

Två av länets kommuner har också kommit igång med användande av UBÅT-modellen (uppföljning och beskrivning av åtgärder).

Arbetsgruppen för samordnad HVB-upphandling har träffats vid fyra tillfällen under 2014. En uppföljning av personal och handläggare är genomförd. Uppföljning av brukare kvarstår.

Ett nätverk avseende kvinnligt missbruk finns etablerat som en grupp på Facebook.

### **Vuxna – Psykiatri**

Utvecklingsarbetet inom psykiatriområdet har bedrivits utifrån en verksamhetsplan som tagits fram av länets kommuner och landsting. En stor del av arbetet har fortsatt från föregående år, medan ett antal nya prioriterade områden har gett upphov till nya utvecklingsprojekt.

Ett projekt har startat för att ta fram en läns-gemensam modell för inventering av behov hos personer

med psykisk funktionsnedsättning. FoUrum har även varit delaktiga i det länsövergripande arbetet kring samordnad individuell plan (SIP) och öppna jämförelser.

När det gäller kompetensutveckling har ett projekt riktat mot neuropsykiatriska funktionsnedsättningar avslutats, men delvis fått sin fortsättning i ett bredare uppdrag där ett koncept för kontinuerlig kunskapsförsörjning för personal i länets psykiatrisamheter tas fram.

Arbetet med dialogutbildningar och Hjärnkoll har fortsatt och en forskningsstudie gällande utvärderingsinstrument för återhämtningsinriktat arbetssätt har avslutats och presenterats vid ett seminarium. Beslut har fattats om att skapa en pilotverksamhet i norra länsdelen. Denna går under projektnamnet Center till stöd för återhämtning.

Utvecklingen av brukar- och närståendeinflytande har fortsatt, bland annat genom länets inflytandesamordnare och inflytanderåd, med planering för ytterligare utveckling av dessa funktioner.

Inom rehabilitering till arbete och studier har arbetet med implementering av Individual Placement and Support (IPS) påbörjats i några testkommuner.

En kartläggning av länets CM-verksamheter (Case management) har gjorts och beslut har fattats att genomföra pilotverksamhet kring integrerade arbetsformer i länet.

Planering för projekt inom somatisk hälsa i några testkommuner har genomförts och en handlingsplan för äldres psykiska hälsa har påbörjats. Utbildningar inom första hjälpen avseende psykisk hälsa och suicidprevention har också genomförts. I arbetet med suicidprevention har även en larmplan tagits fram i samverkan med räddningstjänst och lokala handlingsplaner arbetas nu fram.

FoUrum har stöttat kommunerna i inrapporteringen till den nationella PRIO-satsningen i syfte att få del av statliga prestationsmedel. Alla länets 13 kommuner uppfyller idag grundkravet samt prestationsmål gällande samordnad individuell plan (SIP) för barn

och unga. 10 kommuner uppfyllde prestationsmål gällande inventering av behov hos vuxna personer med långvarig och komplex psykiatrisk problematik.

## Vuxna – Funktionsnedsättning

En kartläggning över vilka förutsättningar som finns för att implementera metoden Supported Employment (SE) och Individual Placement and Support (IPS) för personer med funktionsnedsättning i länet har genomförts under året.

Arbete kring genomförandeplaner med tydligt fokus på arbetsförmåga och möjlighet till arbete samt en process kring sysselsättning har arbetats fram. Processen ska tydliggöra den enskildes väg från skola till arbete.

Omvärldsbevakning kring delaktighet och inflytande för barn och unga har gjorts för att inhämta kunskap kring arbete som pågår lokalt, regionalt och nationellt.

I syfte att tillförsäkra barn och unga inflytande och delaktighet över beslut som rör dem har en inventering genomförts.

En omvärldsbevakning kring delaktighet och inflytande i brukarenkäter har gjorts. En föreläsning utifrån Socialstyrelsens Nya bok ”Systematisk Uppföljning” har skapats och provats i Örebro i syfte att utbilda baspersonal och chefer i systematisk uppföljning på individnivå.

Arbetet med öppna jämförelser har fortsatt under året.

## Äldre

Satsningen på ”Bättre liv för sjuka äldre” har blivit ett naturligt steg i det påbörjade arbetet att införa ett nytt arbetssätt i vård och omsorg om äldre som är mer strukturerat, förebyggande och evidensbaserat. Målet är också att länets vård- och omsorgsverksamheter ska använda sig av resultat från kvalitetsregister och öppna jämförelser i såväl styrning och ledning som i det dagliga förbättringsarbetet i verksamheterna.

Behovet av stöd till kommunerna har förändrats i takt med att utvecklingsarbetet gått framåt. I början hade verksamheterna behov av stöd för att komma igång med registrering i olika kvalitetsregister. De olika registren och datakällorna har bidragit till att utbildningsinsatser kunnat riktas mot olika områden. Under 2014 blev en viktig del i arbetet att visa hur de olika insatserna hör samman och har en tydlig påverkan på varandra.

Tillsammans har 10 gemensamma mötesplatser arrangerats för styrning och ledning i länets chefsnätverk. På varje seminarium har brukarrepresentanter medverkat. Utöver det arbetar projektet för brukarmedverkan i de förbättringsarbeten som deltagande team har drivit.

I länet pågår ett arbete med att sammanföra införandet av IBIC (Individens Behov i Centrum) som arbetssätt; en strukturerad och processbaserad dokumentationsmodell. I takt med att man närmar sig ett läge där individen får tillgång till sin egen journal via nätet, blir gemensamma begrepp och strukturering i dokumentationen en viktig del för att göra den mer lättillgänglig för medborgaren. Strukturerad dokumentation i kommunal vård och omsorg gör att den äldre får stöd och hjälp utifrån sina behov och att man får vara delaktig och följa upp insatser genom ökad insyn och ökat inflytande. Under 2014 har processledare och nyckelpersoner utbildats inom IBIC i varje kommun som ansvarar för att driva införandet i den egna kommunen. Material för utbildning och hållbarhet har tagits fram.

### **Övergripande FoU-verksamhet**

Utöver målgruppsinriktade områden pågår även arbete med ett antal övergripande projekt som omfattar hela socialtjänstens verksamhet.

Regelbundna aktiviteter hålls för länets chefsnätverk, både vid fysiska möten och via webb för att driva utvecklingen inom eHälsa. Gemensamma möten mellan chefsnätverket för eHälsa och länets e-utvecklingsråd har hållits för samverkan kring gemensamma utvecklingsbehov.

Inom ramen för nationell patientöversikt (NPÖ) har föregående års undersökning avseende inloggning

och åtkomst till information riktad till all HSL-personal upprepats samt även redovisats på nationell nivå. En regional workshop med kommuner och landsting har genomförts som uppföljning kring support och problemlösning med deltagande från SKL och Inera. En efterfrågad nationell felsökningsmanual är nu en realitet.

Ett arbete pågår nationellt för att färdigställa tjänsten för säker meddelandehantering mellan huvudmän, så att information kan utbytas på ett säkert sätt. Enligt planering kommer länets primärkommunala sjukvård och regionens sjukvård utgöra pilot under förutsättning att det nationella systemet färdigställs som förväntat.

När det gäller trygghetslarmens övergång från analog till digital teknik har samverkan skett med länets kommuner avseende de nya krav tekniken ställer på kunskap, arbetssätt och rutiner. En gemensam grundnivå för riktlinjer/service och gemensamt grundmaterial för information till kund har tagits fram.

En enkätundersökning avseende brukares syn på e-tjänst för försörjningsstöd har via forskare gjorts i två av länets kommuner.

Under 2014 har länsrapporter i form av jämförelser inom samtliga sju områden av öppna jämförelser tagits fram för kommunernas räkning. Två nya områden genomgick kvalitetssäkrad enkätgenomgång under 2014; äldreomsorg och stöd till brottsoffer. En gemensam genomgång av enkäter inför inlämning av öppna jämförelser sker nu inom alla områden för att kvalitetssäkra tolkning av frågor. Representanter från länet deltar aktivt i det nationella nätverk avseende öppna jämförelser som samordnas av SKL.

När det gäller verksamhetsförlagd utbildning (VFU) har arbetsgruppen med samordnare från kommunerna enats om några utvecklingsområden som ska genomföras i kommunerna för att kvalitetssäkra och stödja arbetet. Arbetsgruppen har påbörjat en processkartläggning. Ett uppdrag har varit att revidera det samarbetsavtal som finns mellan Hälsohögskolan och länets kommuner. Genom avtalet har en ersättningsnivå beslutats för de VFU-platser som kommunerna tillhandahåller.



## Utbildning till och med gymnasienivå

Samverkan sker med länets skolchefer för att i första hand skapa en gemensam plattform för utbildningsfrågor av strategiskt regionalt intresse.

För området finns en person anställd på heltid, varav 25 % avser skolsamverkan. Tjänstens andra uppdrag rör utredningsarbete med utgångspunkt i ett framtida FoUrum utbildning i Jönköpings län, där grunden är en skola på vetenskaplig grund.

Det övergripande målet är att stödja strategisk utveckling av utbildningsområdet i länets kommuner genom omvärldsbevakning.

Under året har skolcheferna haft sex träffar och vid två tillfällen har presidierna i varje kommuns barn- och utbildningsnämnder deltagit. Fokus har legat på ett framtida FoUrum utbildning i Jönköpings län. En förstudie gjordes under våren och ett verksamhetsavtal mellan länets kommuner och PKN tecknades i slutet av året. FoUrum utbildning startar sin verksamhet den 1 januari 2015. Även frågor som rör nya allmänna råden för fritidshem har diskuterats under året.

En dialog kring det fortsatta samarbetet med HLK efter att RUC-avtalet (Regionalt Utvecklingscentrum) upphör att gälla 2015-06-30 har förts under året.

Naturbruksutbildningarnas olika program i länet och finansiering av dessa har diskuterats mellan skolcheferna i länet och dåvarande Landstinget.

I ledningssystem för samverkan mellan kommuner och landsting finns företrädare (skolchefer) från skolan i ledningsgrupp och strategigrupp barn och unga. Under året har en handlingsplan tagits fram för strategiområdet barn och unga. Arbetsgrupper har bildats med uppdrag att ta fram rutiner inom gemensamma verksamhetsområden samt rutiner för hur gränsdragningar mellan olika huvudmän ska hanteras.

En konferens för studie- och yrkesvägledare arrangerades gemensamt av Regionförbunden i Småland, Region Blekinge och Region Gotland under hösten. En utredning avseende ett vård- och omsorgscollege i länet har gjorts. Syftet med att inrätta ett vård- och omsorgscollege är bland annat att skapa attraktionskraft för yrket. Utredningen förslår att en förstudie görs, men beslut är ännu inte fattat.

## Miljösamverkan f

Miljösamverkan f är ett samarbete mellan länets samtliga kommuner, Länsstyrelsen och Region Jönköpings län. Verksamheten startade som ett projekt 2005. Samarbetet syftar till att effektivisera miljö- och hälsoskyddsarbetet i länet och ge stöd både till myndighetsutövning (tillsyn) och till mer informativa och förebyggande insatser.

Miljösamverkan drev under 2014 sju projekt. Tillsammans i länet gjordes en gemensam behovsutredning och därpå en gemensam riktlinje för fordonstvättar.

Parallellt med dessa stora projekt sju sattes även flera mindre, såsom en informationsbroschyr om bekämpningsmedel inom detaljplanerade områden samt en checklista inom det nationella skolprojektet med inriktning på tillsyn, städning och ventilation. Förutom projekten pågick en mängd aktiviteter såsom nätverksträffar, en presidieträff samt gemensamma utbildningstillfällen. Huvudsyftet är att öka kompetensen inom miljötillsyn genom ett informationsutbyte såväl mellan länets kommuner som över länsgränserna.

## Kurs och konferens

Kurs och konferens är den funktion inom primärkommunala nämndens ansvarsområde som samordnar primärkommunernas personal- och kompetensutveckling. Ett brett och verksamhetsanpassat utbildningsutbud erbjuds, baserat på kommunernas behov och önskemål. Verksamheten är intäktsfinansierad.

Kurs och konferens ingår nu i fler nätverk än tidigare år. Via nätverken har det bland annat ordnats en niodagars vidareutbildning för upphandlare.

Referensgruppen med personalchefer plus ytterligare en medarbetare från respektive kommun har inte helt funnit sina former. Personalcheferna har haft svårt att marknadsföra kurserna i sina kommuner och har inte tagit hjälp av Kurs och konferens i den utsträckning som planerats.

Webbenkäter för att kvalitetssäkra kurser finns med i den framtida planeringen, men har ännu inte kunnat prioriteras inom befintliga resurser.

# Bilaga 1

## Politiska uppdrag och möten

### Regionstyrelsens presidium

Ordförande: Bengt Dahlqvist (M), Vaggeryd  
1:e vice ordförande: Anders Pansell (KD),  
Landstinget, 2:e vice ordförande: Elin Rydberg (S),  
Jönköping.

### Regionstyrelsens arbetsutskott

Ordförande: Bengt Dahlqvist (M), Vaggeryd  
Övriga ledamöter:  
1:e vice ordförande Anders Pansell (KD), Landstinget,  
2:e vice ordförande Elin Rydberg (S), Jönköping samt  
Lars Isaksson (S), Landstinget och Ann-Mari  
Nilsson (C), Jönköping.

Esse Petersson (FP), Landstinget, Björn Fälth (SD),  
Vetlanda och Kajsa Carlsson (MP), Landstinget har  
haft insynsplatser.

### Beredningar

#### RUS-beredning

Bengt Dahlqvist (M), Anders Pansell (KD),  
Elin Rydberg (S), Lars Isaksson (S), Ann-Mari  
Nilsson (C), Esse Petersson (FP), Björn Fälth (SD),  
Kajsa Carlsson (MP), Anders Gustafsson (M),  
Anna-Carin Magnusson (S), Lennart Bogren (C),  
Stefan Gustafsson (KD) och Ulla Gradeen (S)

#### Infrastrukturberedning

Bengt Dahlqvist (M), ordförande, Niclas Palmgren  
(M), Hans-Göran Johansson (C), Stefan Gustafsson  
(KD), Elin Rydberg (S), Anna-Carin Magnusson (S)  
och Berry Lilja (S)

### Regionstyrelsens sammanträden

Under verksamhetsåret 2014 sammanträdde  
Regionstyrelsen vid fem tillfällen.

**2014-02-27:** Jönköping

**2014-04-24:** Värnamo

**2014-06-19:** Vrigstad

**2014-09-25:** Nässjö

**2014-11-21:** Hook

Regionstyrelsens arbetsutskott sammanträdde vid  
sex tillfällen under det gångna verksamhetsåret.

### Primärkommunala nämndens presidium

Ordförande: Hans-Göran Johansson (C), Värnamo  
Vice ordförande: Marie Johansson (S), Gislaved

### Primärkommunala nämndens sammanträden

Under verksamhetsåret 2014 sammanträdde Primär-  
kommunala nämnden vid fyra tillfällen. Primärkom-  
munala nämndens presidium sammanträdde vid fyra  
tillfällen.

## Representation

### **Brysselkontoret**

Anders Pansell (KD) och Elin Rydberg (S)

### **Sydsam**

Bengt Dahlqvist (M), Anders Pansell, (KD) och Elin Rydberg (S)

### **SydSams utjämningskommitté**

Elin Rydberg (S)

### **Högskolan för lärande och kommunikation**

Bengt Dahlqvist (M)

### **Strukturfondspartnerskap**

Bengt Dahlqvist (M) och Lars Isaksson (S)

### **Europakorridoren**

Ledamot: Bengt Dahlqvist (M)

Ersättare: Ulla Gradeen (S)

### **Stambanan.com**

Bengt Dahlqvist (M)

### **Baltic Link**

Bengt Dahlqvist (M)

### **ALMI invest (Småland och Öarna)**

Ledamot: Anders Pansell (KD)

### **Energikontor Norra Småland**

Ann-Mari Nilsson (C), ordförande, Tommy Bohman (S), Börje Malmberg (KD) och Rolf Persson, regiondirektör

### **Science Park-systemet i Jönköpings län**

Ordförande: Bengt Dahlqvist (M)



---

## Bilaga 2

### Revisionsberättelse för Regionförbundet Jönköpings län 2014

Till revisionsberättelsen hör bilagorna Revisionsrapport från sakkunniga samt Revisionsberättelsen från Primärkommunala nämnden

---

## Bilaga 3

### Revisionsberättelse för Primärkommunala nämnden 2014



**REGIONFÖRBUNDET**  
JÖNKÖPINGS LÄN