

Vindbruksplan

Tematiskt tillägg till översiktsplan för Hultsfreds kommun

Process, innehåll och medskick

ÖP-träff - Länsstyrelsen Jönköping - 2021-10-29

Maria Bolin, samhällsplanerare

Miljö- och byggnadsförvaltningen i



Agenda

- Bakgrund, syfte och tidslinje
- Planens innehåll
 - Metod
 - Resultat
 - Ställningstaganden
- Genomfört samråd
- Medskick
- *Ev. Storymap*

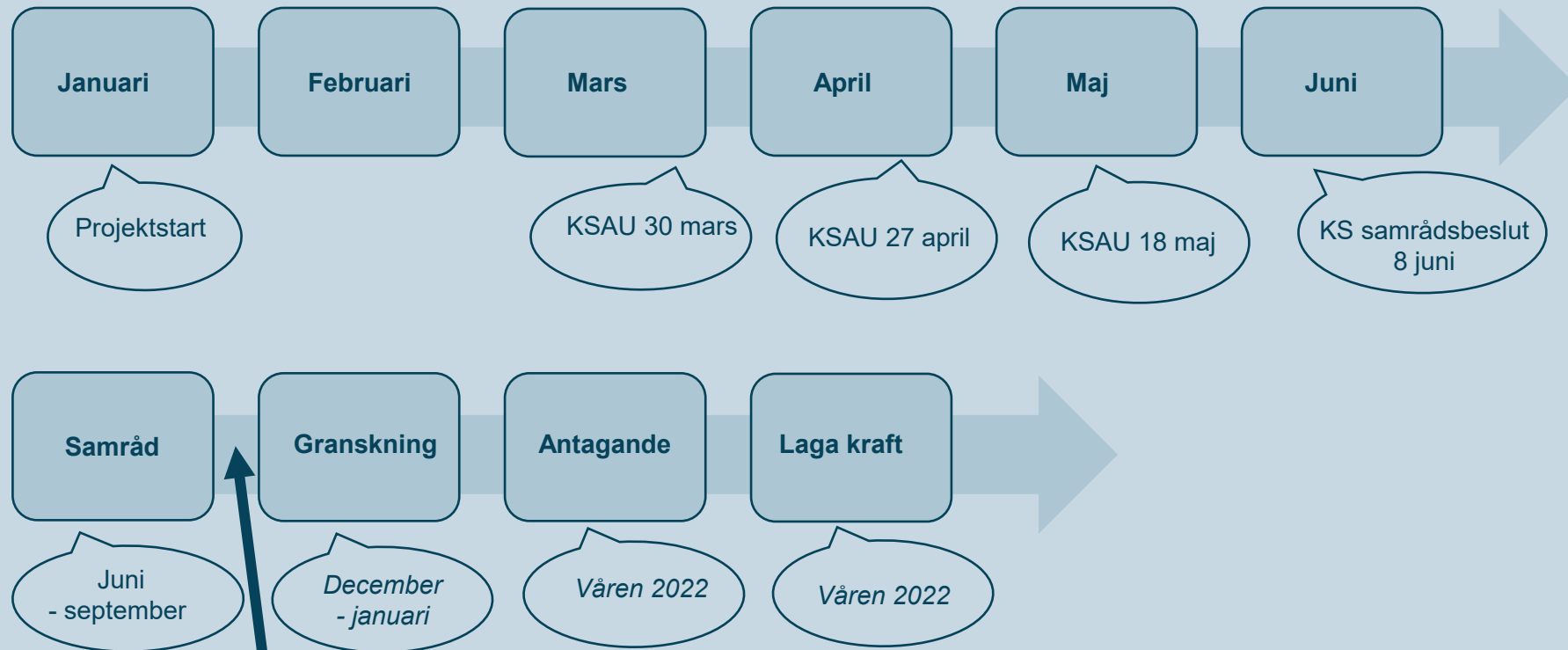
Miljö- och byggnadsförvaltningen i

Bakgrund och syfte

- Ta fram ett tematiskt tillägg till översiktsplanen (TÖP) för vindbruksetablering
- Konsult fick uppdraget under hösten 2020
- Befintligt vindbrukskapitel i översiktsplanen (2009) omarbetas
 - Riksintresse vindbruk borttaget
 - Ny teknik som möjliggör större verk
 - Hög efterfrågan på att få etablera
- Syfte: vindbruksplan som stöd i planarbete
- Inriktningen i planen ska vara anpassat efter dagens och framtidens vindkraftsteknologi

Miljö- och byggnadsförvaltningen i

Projektets tidslinje 2021 och framåt



Här är vi nu!

Miljö- och byggnadsförvaltningen i



Disposition

- **Kap. 1:** Inledning, bakgrund, syfte och mål
- **Kap. 2:** Geografisk analys, metod och urval
- **Kap. 3:** Resultat översiktligt, detaljerad områdesbeskrivning
- **Kap. 4:** Kommunens ställningstaganden, lagstiftning
- **Kap. 5:** Fakta om vindbruk
- **Kap. 6:** Hänsynstaganden att beakta vad gäller störningar och risker, djur- och naturvärden samt kulturvärden och landskap

Miljö- och byggnadsförvaltningen i

Geografisk analys - metod

Identifiera de områden där vindkraft **inte** kan byggas och kan kort sammanfattas:

- Identifiera faktorer som kan påverka etablering av vindkraft negativt (naturvärden, skyddsavstånd, befintlig bebyggelse m.m.)
- Värdera och kategorisera dess påverkan utifrån om de helt utesluter etablering, kan påverka negativt eller bedöms ej påverka. Klassning
- Kategorisera hela kommunens markyta baserat på ovanstående. Rensa bort kvarstående områden som är för små
- Kategorisera kvarstående områden efter nationell vindkartering
- Bedöma resultatet efter dess potential utifrån vindkarteringen och eventuella övriga kriterier

Miljö- och byggnadsförvaltningen i

Geografisk analys

Markanvändningsintresse i tre kategorier

- Skyddsavstånd
- Riksintressen
- Natur- och kulturvärden

Tre klasser

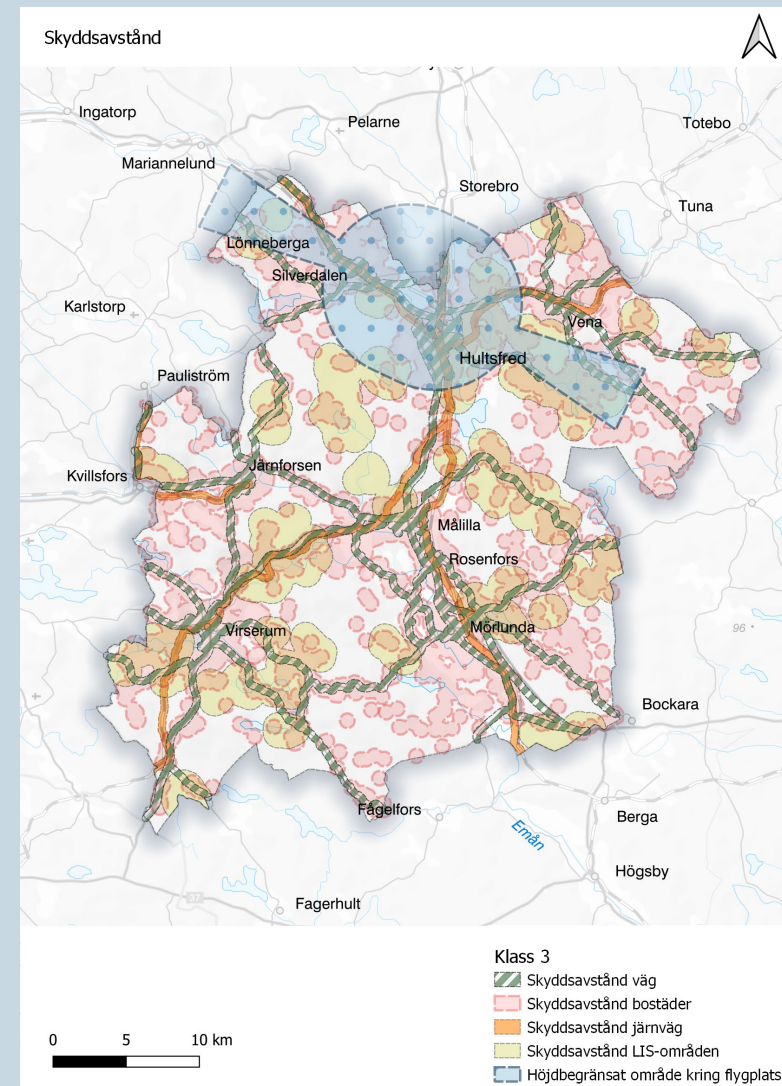
- Möjligheter till samexistens (klass 1)
- Vissa möjligheter till samexistens (klass 2)
- Inga eller små möjligheter till samexistens (klass 3)

| Intresse | Kategori | Klassning |
|-------------------------------------|-------------------------|-----------|
| Bostäder | Skyddsavstånd | Klass 3 |
| LIS-områden | Skyddsavstånd | Klass 3 |
| Större vägar/järnvägar | Skyddsavstånd | Klass 3 |
| Flygplats | Skyddsavstånd | Klass 3 |
| Projekteringsområde Mösjöberg | | Klass 3 |
| Riksintresse naturvård | Riksintresse | Klass 3 |
| Riksintresse friluftsliv | Riksintresse | Klass 3 |
| Riksintresse kommunikationer | Riksintresse | Klass 2/3 |
| Riksintresse kulturmiljö | Riksintresse | Klass 2 |
| Riksintresse skyddade vattendrag | Riksintresse | Klass 1 |
| Natura 2000 | Riksintresse | Klass 3 |
| Djur- och växtskyddsområden | Natur- och kulturvärden | Klass 3 |
| Naturresevat | Natur- och kulturvärden | Klass 3 |
| Stora opåverkade områden | Natur- och kulturvärden | Klass 3 |
| Vattenskyddsområden | Natur- och kulturvärden | Klass 2 |
| Strandskydd | Natur- och kulturvärden | Klass 2 |

Miljö- och byggnadsförvaltningen i

Skyddsavstånd (klass 3)

- 500 m skyddsavstånd alla bostäder
- 1 000 m skyddsavstånd.
tätort/småorter/fritidshusområden
- 1 000 m skyddsavstånd LIS-områden
- 250 m skyddsavstånd större vägar och
samtliga järnvägar
- Höjdbegränsat område flygplats



Miljö- och byggnadsförvaltningen i

Riksintressen

Klass 3

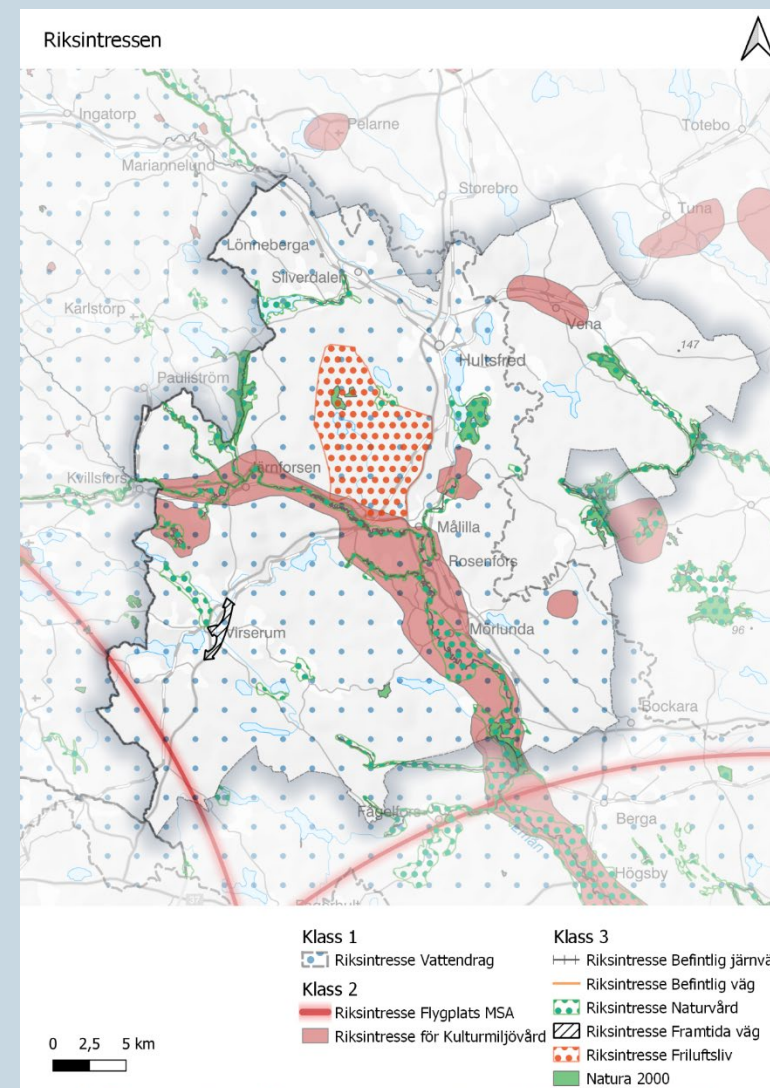
- 10 riksintresseområden för naturvård
- 1 riksintresseområde för friluftsliv
- Natura 2000-områden
- Riksintresse för kommunikationer
 - Rv 34 och 47
 - Järnvägen Nässjö-Oskarshamn och Stångådalsbanan
 - Framtida förbifart Virserum

Klass 2

- 5 riksintresseområden för kulturmiljö
- Riksintresse för kommunikationer
 - Flyghinderområde Växjö flygplats

Klass 1

- Riksintresse skyddade vattendrag



Miljö- och byggnadsförvaltningen i

Natur- och kulturvärden

Klass 3

- 1 fågelskyddsområde 1 000 m buffertzon
- 11 naturreservat
- 1 stort opåverkat område

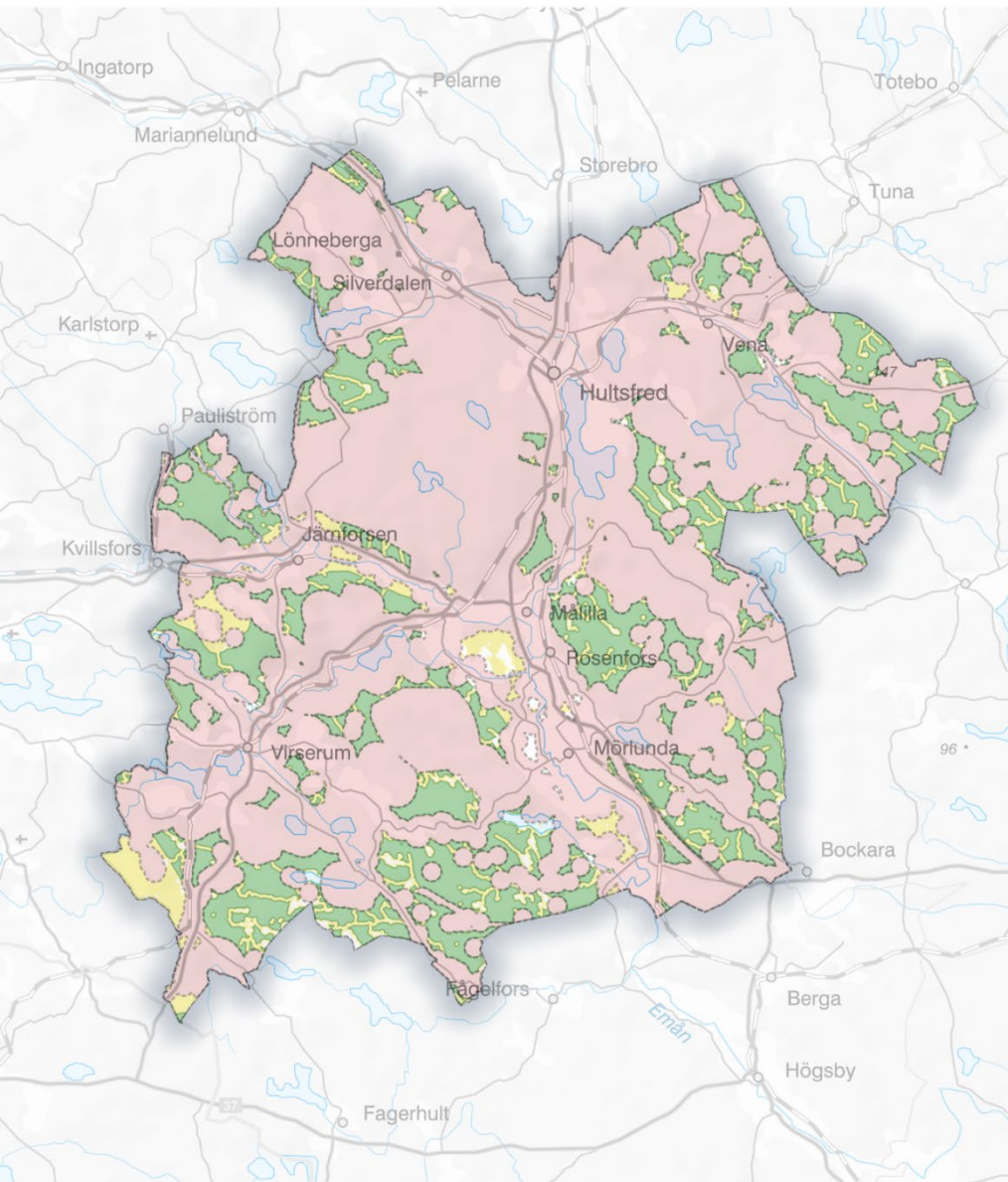
Klass 2

- 4 vattenskyddsområden
- 100 m strandskydd



Miljö- och byggnadsförvaltningen i

Möjlighet för vindkraftsetablering

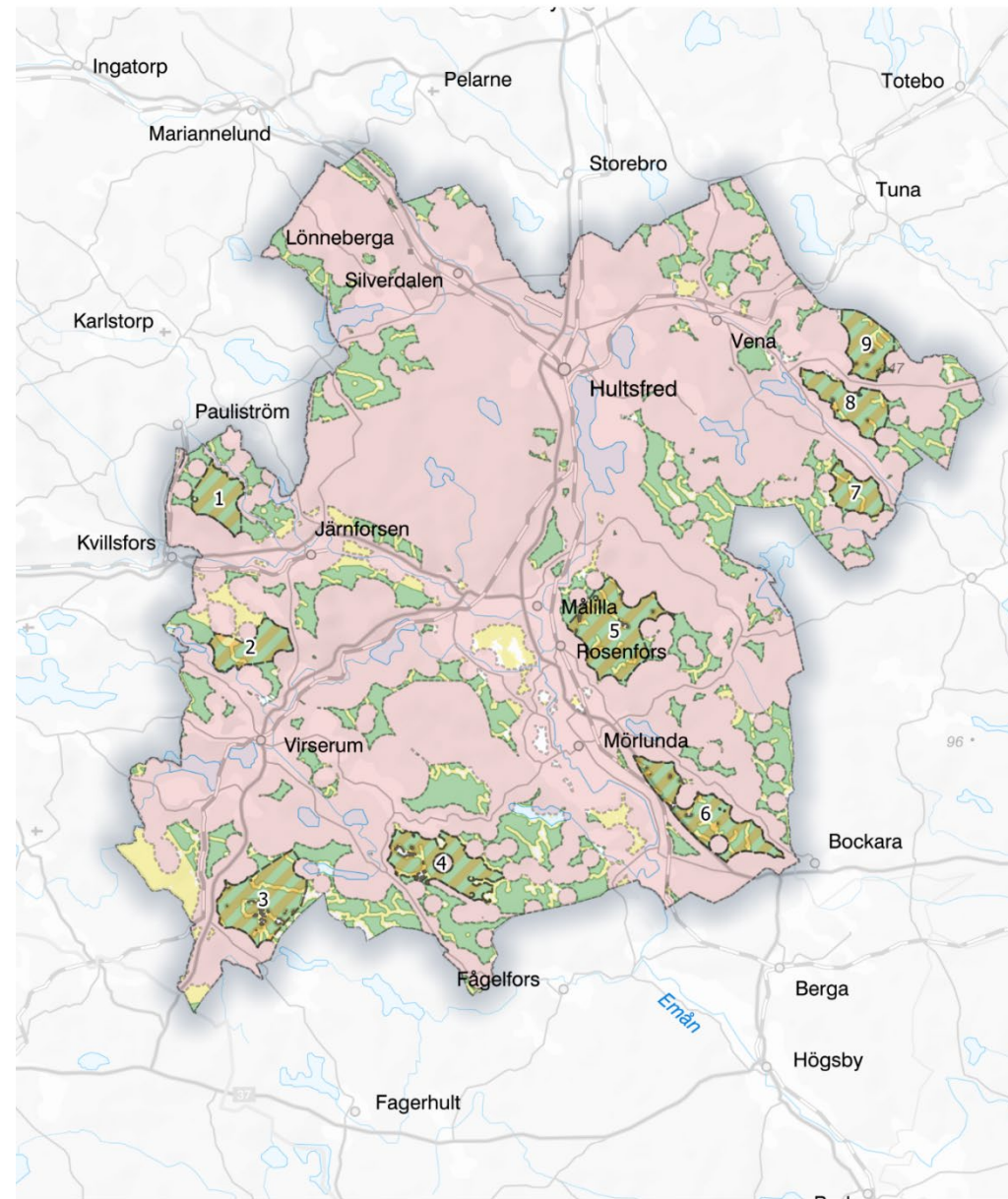


- Klass 1**
Områden där möjligheter till samexistens bedöms finnas, inga kända konflikter.
- Klass 2**
Områden där det bedöms finnas vissa möjligheter till samexistens, men dessa måste undersökas närmare i senare skede.
- Klass 3**
Områden med inga eller små möjligheter till samexistens.

0 2,5 5 km



Utvalda områden



- Utvalda områden**
- Klass 1**
- Klass 2**
- Klass 3**

0 2,5 5 km



Lagstiftning och ställningstaganden

- **Lagstiftning**

- Avstånd mellan bostäder (permanent- och fritidsboende) och vindkraftverk bör inte överskrida 40 dB(A) ekvivalentnivå utomhus.
- Avstånd mellan friluftsbesöks- och rekreativsområden och vindkraftverk bör inte överskrida 35 dB(A) ekvivalentnivå utomhus.
- Antalet skuggtimmar från vindkraftverk vid bostäders uteplatser får inte överstiga 8 timmar/år och 30 minuter/dag.
- Hinderbelysning ska ske enligt Transportstyrelsens föreskrifter och allmänna råd (TSFS 2010:155) samt anordnas så att störningar minimeras med hänsyn till gällande lagstiftning för hinderbelysning.

Miljö- och byggnadsförvaltningen i

Lagstiftning och ställningstaganden

- **Lagstiftning**

- Anläggningar för vindkraftverk är tillståndspliktiga enligt 9 kap. miljöbalken.
- Bygglov krävs för uppförande, flyttning eller väsentlig ändring av ett vindkraftverk om minst ett av följande kriterier gäller:
 - Är högre än 20 meter ovan markytan
 - Placeras på ett avstånd från tomtgräns som är mindre än verkets höjd över marken
 - Monteras fast på en byggnad
 - Har en vindturbin med en diameter större än 3 meter

Miljö- och byggnadsförvaltningen i

Lagstiftning och ställningstaganden

- **Ställningstagande vid lokalisering och skyddsavstånd**
 - Till bostadsbebyggelse ska ett tillräckligt skyddsavstånd från vindkraftverk hållas så att ingen bostad utsätts för oacceptabla störningar.
 - Avstånd får inte understiga 500 meter till bostad för mindre verk (verk under 100 meter i totalhöjd)
 - Avstånd får inte understiga 750 meter till bostad för mellanstora verk (verk mellan 100 meter – 150 meter i totalhöjd)
 - Avstånd får inte understiga fem gånger verkets totalhöjd till bostad för stora verk (verk över 150 meter i totalhöjd)

Miljö- och byggnadsförvaltningen i

Lagstiftning och ställningstaganden

- **Ställningstagande vid lokalisering och skyddsavstånd**
 - Nya storskaliga vindkraftsetableringar ska i första hand koncentreras till de utpekade områdena som i huvudsak består av Klass 1.
 - Vindkraftsetablering ska i första hand ske inom områden med Klass 1. Inom områden med Klass 2 kan det vara lämpligt med vindkraftsetablering efter noggrannare utredning.
 - Inom Klass 3 alternativt inom områden där det förekommer antingen ett eller flera motstående intressen, är vindkraftsetablering ej lämpligt.

Miljö- och byggnadsförvaltningen i

Lagstiftning och ställningstaganden

- **Ställningstagande vid lokalisering och skyddsavstånd**
 - Nya vindkraftverk får endast vara landbaserade och bör inte placeras i direkt närhet av vattenförekomster. En buffertzona om minst 100 meter från sjöar och vattendrag tillämpas vid vindkraftsetablering med hänsyn till landskapsbild och riktvärden för buller.
 - Större vindkraftverk bör inte etableras närmare än 1 000 meter från kommunens LIS-områden eller fågelskyddsområden.
 - Vindkraftverk ska placeras så att de inte utgör risk för allmänheten eller infrastruktur. Skyddsavstånd till annan infrastruktur, såsom väg, järnväg eller kraftledning bör minst vara verkets totalhöjd plus 50 meter, alternativt de avstånd som bestäms i varje enskilt fall efter samråd med Trafikverket respektive berörd nätägare.

Miljö- och byggnadsförvaltningen i

Lagstiftning och ställningstaganden

- **Ställningstagande med hänsyn till omgivning**

- Vid en utbyggnad av vindkraftverk ska hänsyn tas till värdefulla natur-, kultur- och friluftsvärden.
- Nödvändiga inventeringar av djurlivet ska alltid göras innan vindkraftsutbyggnad i samband med miljökonsekvensbeskrivning vid tillståndsansökan.
- Vindkraftverkens hinderbelysning anordnas och utformas med senaste tekniken för att minimera ljusspridning i nedåtgående riktning samt på ett sådant sätt att störningar eller olägenheter inte uppstår för boende eller upplevs bländande för fordonsresenärer.
- Vid uppförande av större vindkraftverk bör grupper eftersträvas med enhetlig utformning gällande färg, modell och vara reklamfria samt med god anpassning till terräng och landskap där så är möjligt.

Miljö- och byggnadsförvaltningen i

Lagstiftning och ställningstaganden

- **Övriga ställningstaganden**

- Vid kommungräns bör försiktighet råda. Är avståndet kortare än 2 000 meter till kommungräns bör en tidig dialog med berörd grannkommun hållas.
- Anslutning mellan vindkraftverk och befintligt elnät ska göras med markförlagd kabel.

Miljö- och byggnadsförvaltningen i

Genomfört samråd

- Samrådstid 22 juni – 19 sep (ca 12 veckor)
- Samråd har fungerat bra, information har nått ut
- Länsstyrelsen, Vetlanda och Vimmerby kommuner har bett om förlängd svarstid
- Totalt 106 inkomna yttranden, varav 69 undertecknade av privatpersoner (22 sep). 11 anger ingen erinran.

Miljö- och byggnadsförvaltningen i

Aktiviteter under samrådet

1. Samrådsutskick
2. Annonsering i tryckta tidningar
3. Nyhet på hultsfred.se
4. [Facebook-inlägg](#) på Hultsfreds kommun
5. Information på hultsfred.se/vindbruksplan
6. Pressmeddelande
7. Artikel i tidning
8. Kungörelse på [digital anslagstavla](#) på hultsfred.se
9. [Kartberättelse](#) som extra stöd för att göra planhandlingen tydligare och mer lättläst

Ändå svårt att nå alla!

Miljö- och byggnadsförvaltningen i

Medskick/fallgropar

- Synka med andra processer nationellt/regionalt
- Politiskt ställningstagande
- Medborgarperspektivet
- Begreppsförvirring och allmän förvirring...

Miljö- och byggnadsförvaltningen i

Tack!

www.hultsfred.se/vindbruksplan

Miljö- och byggnadsförvaltningen i

